

Khall 30.11.2020

Liite nro 37.

Kvalt 07.12.2020

Liite nro 18.



# **KIVIJÄRVEN KUNTA**

## **TALOUSARVIO 2021**

**TALOUS- JA TOIMINTASUUNNITELMA 2022 –2023**

## **Kivijärven kunnan talousarvio 2021**

Kivijärven kunta 2020

Y:\TALOUSARVIOT\TALOUS- JA TOIMINTASUUNNITELMA 2021.DOCX  
13.10.2020 10:21

# SISÄLLYSLUETTELO

## TALOUS- JA TOIMINTASUUNNITELMA 2022 –20231

- 1 YLEISPERUSTELUT1
  - 1.1 Kuntien talousarvionäkymät vuodelle 20211
  - 1.2 Käsitteitä1
- 2 KIVIJÄRVEN KUNNAN TALOUS- JA TOIMINTASUUNNITELMA VUOSILLE 2021-20232
  - 2.1 Kivijärven väestökehitys2
  - 2.2 Talouskehitys2
  - 2.3 Tuloperusteet3
  - 2.4 Menokehitys3
  - 2.5 Investoinnit3
  - 2.6 Kuntalain muutokset4
  - 2.7 Konserniohjeistus4
- 3 TALOUSARVION JA -SUUNNITELMAN RAKENNE, SITOVUUS JA SEURANTA5
  - 3.1 Talousarvion rakenne5
  - 3.2 Talousarvion sitovuus6
  - 3.3 Toteutumisen seuranta ja raportointi6
- 4 KÄYTTÖTALOUSOSA7
  - 4.1 KUNNANHALLITUS8
    - 100 YLEISHALLINTO9
    - 120 YRITYS- JA ELINKEINOTOIMI11
    - 130 TIETOHALLINTO13
    - 140 LASKUTETTAVAT15
  - 5 SOSIAALI- JA TERVEYSTOIMI16
    - 5.1.1 SoTe-kuntayhtymä16
    - 200 SOSIAALIPALVELUT18
    - 210 TERVEYSPALVELUT19
    - 220 SOTE KUNTAYHTYMÄ/SAARIKKA20
- 6 SIVISTYSOSASTO21
  - 300 SIVISTYSHALLINTO22
  - 310 VARHAISKASVATUS24
  - 330 ESI- JA PERUSOPETUS26
  - 340 MUU KOULUTUS29
  - 350 KIRJASTOTOIMI31
  - 360 KULTTUURITOIMI33
  - 370 VAPAA-AIKA35

7 TEKNINEN OSASTO39

400 TEKNINEN HALLINTO40

410 KAAVOITUS42

420 YMPÄRISTÖNSUOJELU JA RAKENNUSVALVONTA44

430 LIIKENNEVÄYLÄT JA YLEISET ALUEET46

440 PALO- JA PELASTUSTOIMI48

450 KIIINTEISTÖTOIMI49

460 RUOKAHUOLTO51

470 INFRA-TUKIPALVELUT52

8 TULOSLASKELMA- JA RAHOITUSLASKELMAOSA54

8.1 Rahoituslaskelma/Talousarvioesitys 2021 taloussuunnitelma 2022–202355

8.2 Käyttötalouden ulkoiset menoarviot56

8.3 Käyttötalouden ulkoiset tuloarviot57

8.4 Käyttötalouden sisäiset menoarviot58

8.5 Käyttötalouden sisäiset tuloarviot59

8.6 Vesihuoltolaitoksen kirjanpidollinen taseyksikkö60

9 INVESTOINTIOSA63



# 1 YLEISPERUSTELUT

## 1.1 Kuntien talousarvionäkymät vuodelle 2021

Vuoden 2021 palkkasummaan on huomioitu 2,00 % palkankorotus.

Valtionosuuksien ja -avustusten tarkoituksena on turvata kuntien mahdollisuudet pitää yllä riittävät kunnalliset palvelut eri osissa maata kohtuullisella veroasteella siten, että kuntien tulopohja on riittävä suhteessa kuntien tehtäviin ja velvoitteisiin.

Valtio on leikannut valtionosuuden yksikköhintoja ja valtionosuusuudistuksen siirtymätasasta kaikkiaan 806 €/asukas vuosina 2016 - 2019. Lisäksi valtionosuutta on leikannut myös väestön väheneminen. Valtionosuuden lisäys vuoden 2020 muutosten mukaisesti vahvistettuun valtionosuuteen on 11 €/asukas.

### **Kunta- ja palvelurakennemuutos / Palvelujen järjestämissuunnitelma**

Uudistuksen tarkoituksena on vahvistaa kunta- ja palvelurakennetta, kehittää palvelujen tuotantotapoja ja organisointia, sekä tarkistaa kuntien ja valtion välistä tehtäväjakoja siten, että kuntien vastuulla olevien lähipalvelujen järjestämiseen ja tuottamiseen sekä kuntien kehittämiseen on vahva rakenteellinen ja taloudellinen perusta. Tarkoituksena on siten parantaa tuottavuutta ja hillitä kuntien menojen kasvua sekä luoda edellytyksiä kunnan järjestämien palvelujen ohjauksen kehittämiseksi.

Palvelurakenteita vahvistetaan kuntaliitosten lisäksi kokoamalla kuntaa laajempaa väestöpohjaa edellyttäviä palveluita ja lisäämällä kuntien yhteistoimintaa. Sote-palvelut yhdessä mahdollisten muiden ylikunnallisten palvelujen kanssa on tarkoitus koota väliportaan itsehallinnolliseen kuntia suurempiin yksiköihin.

Kivijärven kunta on mukana erityisessä kuntajakoselvityksessä Karstulan, Kyyjärven ja Kannonkosken kanssa. Kuntaliitoksesta valtuustot tekevät päätökset helmikuussa 2021.

## 1.2 Käsitteitä

### **Toimintakate**

ilmoittaa paljonko käyttötalouden kuluista jää katettavaksi verotuloilla ja valtionosuuksilla.

### **Vuosikate**

ilmoittaa riittääkö kunnan tulorahoitus kattamaan pitkävaikutteisista tuotantontekijöistä aiheutuneet kulut eli käyttöomaisuuden poistot. Pitkällä aikavälillä vuosikatteen tulisi kattaa nettoinvestoinnit ja lainanlyhennykset.

### **Tilikauden tulos**

on tilikaudelle jaksotettujen tulojen ja menojen erotus, joka lisää tai vähentää kunnan varauksia tai vapaata omaa pääomaa.

## 2 KIVIJÄRVEN KUNNAN TALOUS- JA TOIMINTASUUNNITELMA VUOSILLE 2021-2023

### 2.1 Kivijärven väestökehitys

Kunnan väestön määrä on laskenut tasaisesti 30.09.2020 väestön määrä oli 1098.

### 2.2 Talouskehitys

Vuoden 2019 tilinpäätöksen tulos oli negatiivinen ja pienensi taseessa olevaa ylijäämää. Vuoden 2021 talousarvio on ylijäämäinen 47.370 €.

Kivijärven kunnan taloudelliset lähtökohdat vuoden 2021 talousarvion ja vuosien 2022 – 2023 taloussuunnitelman laatimiselle ovat erittäin haastavat. Lähivuosien suurimmat haasteet liittyvät tulokehityksen saamiseksi nousuun sekä menojen sopeuttaminen vastaamaan todellista tulo- ja menorakennetta. Taloudenhoidossa on noudatettava erityisen harkitsevaa varojen käyttöä sekä pyrittävä menojen leikkauksiin toimintoja järjeistämällä.

Koronan vaikutus kuntatalouteen jää nähtäväksi kunnassa, jossa palvelusektori on laaja ja jossa koronatapauksia ei ole esiintynyt tilanteessa, jossa valtio on luvannut kattaa koronaan liittyviä kustannuksia kuntasektorille kattavasti.

Kivijärven kunta liittyi vuonna 2020 neljän kunnan erityiseen kuntajakoselvitykseen, jossa tehdään valtuustojen päätökset alkuvuodesta 2021.

Valtionosuudet kasvavat vuoden 2019 toteutumasta noin 10,9 % ollen yhteensä 5,14miljoonaa euroa

Verotulojen arvioidaan kasvavan 11,3 % vuoden 2019 toteutumasta ja olevan yhteensä 4,0 miljoonaa euroa huomioiden veroprosenttien korotukset.

Vuoden 2021 talousarvion laadinnan lähtökohdaksi hallitus asetti vuosikatteen 657.060 euroa, jolloin käyttötalouden raamiksi muodostui 7.932.810 euroa. Vuosikate on 733.650 euroa ja se kattaa poistoista 109,1 %. Tilikauden tulos poistojen jälkeen on 47.370 euroa. Edellisiltä vuosilta ei ole kattamatonta alijäämää. Koko konsernin kumulatiivista alijäämää vuoden 2019 tilinpäätöksessä on -1.007.429,14 euroa.

Toimintamenot laskevat vuoden 2019 tilinpäätökseen verrattuna 9.120 euroa (-0,1 %) ja kasvavat vuoden 2020 talousarvion verrattuna 153.350 euroa (1,6 %). Toimintatuotot laskevat vuoden 2019 tilinpäätökseen verrattuna 225.220 euroa (-14,7 %) ja vuoden 2020 talousarvioon verrattuna 222.950 euroa (-14,5 %).

Vastuualueiden toimielimien on noudatettava talousarviovuoden aikana tiukkaa taloutta ja pyrittävä säästöihin talousarviovuoden aikana siten, että talousarvion positiivinen tulostavoite toteutuu.

Talousarvio on 47.370 euroa. Investoinnit katetaan lainarahalla ja omaisuuden myynnillä.

Lainakannan arvioidaan vuoden 2021 lopussa olevan yhteensä 4,86 miljoonaa euroa, 4.438 €/asukas. Lainamäärässä on nykyinen laina 97.250 euroa, kuntayhtymälaina 172.342,44 euroa, koulu- ja vesihuoltohankkeen laina 3.056.320 euroa ja takaustappion laina 1.537.738 euroa (vähennettynä v. 2021 normaalilla lyhennyksellä).

Näyttää siltä, että toiminnan tehostamisesta huolimatta kuntien taloudellinen ahdinko tulee jatkumaan. Kuntalain 65.3 §:n mukaisen tasapainottavan taloussuunnitelman toteuttaminen tulee tuottamaan haasteita myös Kivijärven kunnalle.

## 2.3 Tuloperusteet

Taloussuunnitelma vuosille 2022 – 2023 on laadittu kunnanvaltuuston vahvistaman tuloveroprosentin 21,75 %:n mukaan

Ansiotuloista kertyvää tuloveroa on arvioitu vuoden 2021 aikana kertyvän 2.576.000 euroa, kiinteistövero 506.000 euroa ja yhteisöveron tuotoksi on arvioitu 893.000 euroa. Verotuloja arvioidaan kertyvän yhteensä 3.975.000 euroa. Kasvuksi vuoden 2019 toteutumaan on arvioitu 11,3 %.

## 2.4 Menokehitys

Henkilöstömenot muodostavat kunnan käyttötalouden menoista 21,5 %:n osuuden, ostopalveluihin käytetään 68,8 %, mm sosiaalitoimi, perusterveydenhuolto ja erikoissairaanhoido, kunnan menoista.

Kokonaisuutena toimintakulut kasvavat edellisvuodesta 153.350 euroa eli 1,6 % ja toimintatulot laskevat 222.950 euroa eli -14,5 % vuoden 2020 talousarvioon verrattuna. Nettomenot kasvavat 376.300 euroa eli 4,7 %.

Kivijärven kunnassa on vuoden 2019 tilinpäätöstietojen mukaan 45 työntekijää, mikä tekee 41 työntekijää 1 000 asukasta kohti. Henkilöstömenoissa on huomioitu palkankorotus 2,00 % ja lomarahat täysimääräisenä, sivukulut on laskettu 19,58 %:n mukaan ja eläkemenoperusteinen euromääräinen eläkevakuutusmaksu on kohdennettu osastoittain.

Toiminnallisia painopistealueita ovat vuonna 2021 kunnan kaikkien elinkeinojen edistäminen panostamalla yritystoiminnan edellytysten luomiseen.

Tietotekniikkaa hyödynnetään koko kuntaorganisaatiossa.

Yhteistoimintaa seutukunnan kuntien kanssa tiivistetään entisestään esim. etsimällä ratkaisuja kohoaviin palvelutuotannon kustannuksiin.

## 2.5 Investoinnit

Vuoden 2021 investointiohjelman nettomenot ovat 1.570.000 euroa. Merkittävimpiä investointikohteita ovat mm. Lämpökeskuksen rakentaminen (1.415.000 €), Puhdistamon logiikka (40.000 €), Koulukuljetuskalusto (30.000 €), Kaavateiden kunnostus (30.000€), Viemäriverkoston saneeraukset (15.000€), Sivistystoimen ICT-hankinnat (10.000 €), Kuntoportaat (10.000 €), Runkovesijohdon uusimisen suunnittelu (10.000 €), Nuorisotilan remontointi (5.000 €) ja Katuvalojen uusiminen (5.000 €).

Kunnan talouteen kohdistuu huomattavat taloudelliset kustannuspaineet. Talouden tasapainottaminen edellyttää jatkossakin määrätietoista toiminnan tehostamista ja menojen leikkausta.

Tulojen kasvuun vaikuttaa työllisyystilanne ja sitä kautta seuraava verotulojen kasvu. Yritystoiminnan edellytysten luominen säilyy yhtenä kunnan painopistealueena koko suunnitelmakauden.

## 2.6 Kuntalain muutokset

Kuntalain taloutta ja tarkastusta koskevia säännöksiä on muutettu 1.6.2017 voimaan tulleessa kuntalain uudistuksessa. Taloutta koskevat säännökset sisältyvät kuntalain lukuihin 13 ja 14.

Talousarviota ja -suunnitelmaa koskevassa 110 §:ssä on säädetty taloussuunnitelman laatimisesta alijäämäisessä kunnassa ja mahdollisuudesta jo kertyneen alijäämän kattamisesta erityisellä toimenpideohjelmalla. Kunnan taloussuunnitelman on oltava tasapainossa tai ylijäämäinen enintään neljän vuoden pituisena suunnittelukautena, jos talousarvion laatimisvuoden taseeseen ei arvioida kertyvän ylijäämää.

Tarkastuslautakuntaa koskevaan 121 §:n mukaan tarkastuslautakunnan tulee arvioida talouden tasapainotuksen toteutumista ja riittävyttä.

Kuntalain 118 §:n mukaan erityisen vaikeassa asemassa olevan kunnan arviointimenettelyn kriteereitä sovelletaan konsernitasolla.

## 2.7 Konserniohjeistus

Kunnan tytäryhtiöiden tulee toiminnassaan ja talouden hoidossaan toimia kustannustehokkaasti niin, että taloyhtiöiden huoneistojen vuokrausaste on korkea sekä että Suomenselän Lentokenttä Oy:n toiminta jatkuu ja lentokenttäalue pysyy käyttökunnossa.



### 3 TALOUSARVION JA -SUUNNITELMAN RAKENNE, SITOVUUS JA SEURANTA

#### 3.1 Talousarvion rakenne

Lautakunnat ja kunnanhallitus tekevät esityksensä talousarviostaan ja kunnanvaltuusto hyväksyy talousarvion tulosaluetasolla.

Oheisessa taulukossa on esitetty talousarvioasetelma sitovuustasoinen.

Taso 2 / Toimielin Toimiala	Taso 3 / Tulosalue Kunnanvaltuusto	Taso 4 / Tuloyksikkö Kunnanhallitus Lautakunta
Hallinto-osasto	Yleishallinto  Yritys- ja elinkeinotoiminta Tietohallinto Laskutettavat	Kunnanvaltuusto Kunnanhallitus Tarkastuslautakunta Vaalit Toimikunnat Toimisto- ja talouspalvelut Henkilöstöhallinto Muu yleishallinto Työllistäminen Elinkeinotoimi Tietohallinto Laskutettavat
Sosiaali- ja terveystoimi	Sosiaalityö Terveyspalvelut SoTe-kuntayhtymä	
Sivistysosasto	Sivistyshallinto  Varhaiskasvatus  Peruskoulutus  Muu koulutus  Kirjasto Kulttuuri  Vapaa-aikatoimi	Sivistyslautakunta Hallinto Joukkoliikenne Päivähoito Lasten kotihoidontuki Esiopetus Tainionmäen koulu Kansalaisopisto Musiikkiopisto Kirjastotoiminta Kulttuuripalvelut Kunnan juhlat Nuorisotyö Liikuntatyö
Tekninen osasto	Tekninen hallinto  Kaavoitus Ympäristönsuojelu ja rakennusvalvonta	Tekninen lautakunta Hallinto Mittaus Kaavoitus Ympäristönsuojelu Rakennusvalvonta

	Liikenneväylät ja yleiset alueet	Rakennuskaavatiet ja yksityistiet Puisto-, tori- ja satama-alueet
	Palo- ja pelastustoimi Kiinteistötoimi	Palo- ja pelastustoimi Oman käytön tilat Vuokratut tilat
	Varasto ja ruokahuolto	Varasto Ruokahuolto
	Infra-tukipalvelut	Vesi- ja viemärilaitos Kaukolämpö Jätehuolto Metsätilat Myyntipalvelut

### 3.2 Talousarvion sitovuus

Talousarvion käyttötalousosa sisältää toiminnalliset ja taloudelliset tavoitteet, määrärahat ja tuloarviot tulosaluekohtaisesti. Kunnanvaltuuston päätös sitoo tulosaluetasolla määrärahat ja tuloarviot samoin kuin tuloslaskelmaosan määrärahoja sekä tuloarviota ja investointiosan määrärahoja hankekohtaisesti. Osastojen on kannettava tulonsa viivytyksettä. Kunnanhallitus ja lautakunnat voivat toimialallaan siirtää käyttötaloutensa määrärahoja tulosalueeltaan toiselle perustellusta syystä.

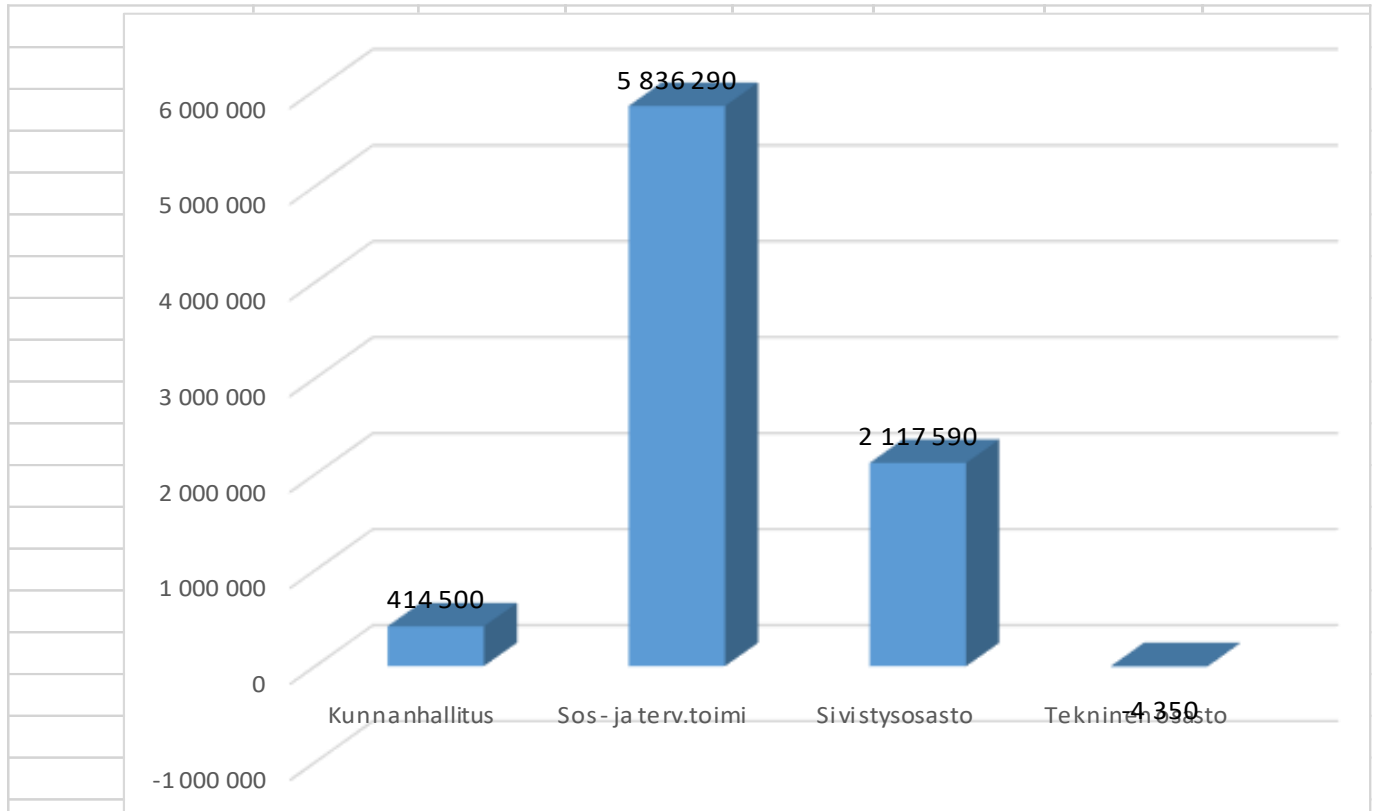
Vuoden 2021 aikana osastojen ja niiden johdossa olevien toimielinten on noudatettava tiukkaa taloutta, jotta taloussuunnittelukauden tulostavoitteet toteutuvat. Mahdolliset talousarvioylitykset ja investointiosan määrärahojen siirrot/muutokset käsitellään kunnanhallituksessa ja -valtuustossa.

### 3.3 Toteutumisen seuranta ja raportointi

Talousarvion toteutumista seurataan sekä taloudellisen että toiminnallisen tuloksen osalta. Taloudellisen tuloksen seurannalla tarkoitetaan toimintayksiköille budjetoitujen menojen ja tulojen toteutumisen seurantaa ja toiminnallisen tuloksen seurannalla talousarviossa esitettyjen suoritteiden toteutumisen seurantaa.

Osastojen tulee seurata talousarvion toiminnallisten tavoitteiden toteutumista ja meno- ja tulokehitystä tehtäväkohtaisesti. Talouskatsaus tilinpäätösennusteineen toimitetaan kunnanhallitukselle 30.8. tilanteen mukaan ja tarvittaessa myöhemmän ajankohdan mukaan.

## 4 KÄYTTÖTALOUSOSA



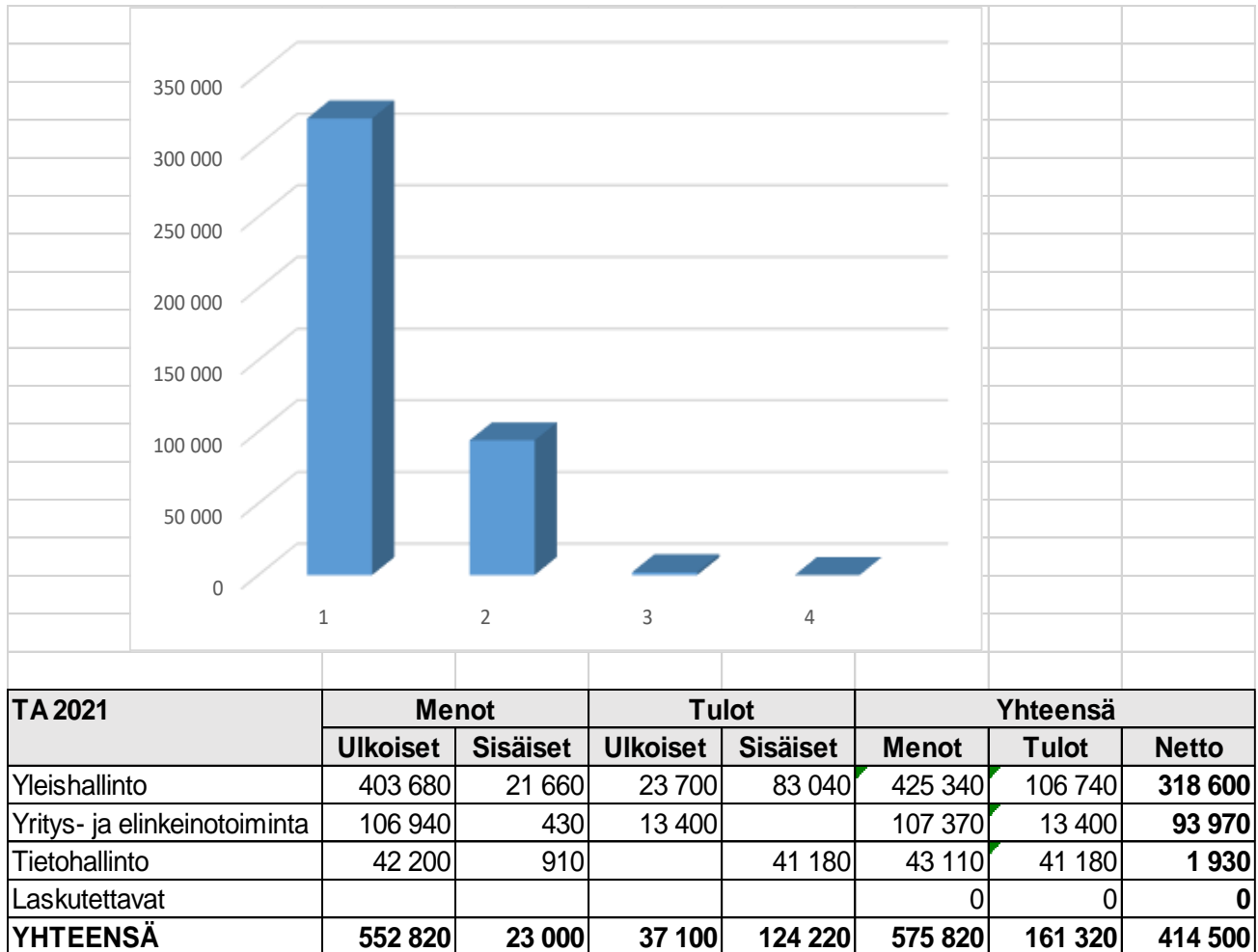
TA 2021	Menot		Tulot		Yhteensä		
	Ulkoiset	Sisäiset	Ulkoiset	Sisäiset	Menot	Tulot	Netto
Kunnanhallitus	552 820	23 000	37 100	124 220	575 820	161 320	414 500
Sos- ja terv.toim	5 836 190	100			5 836 290	0	5 836 290
Sivistysosasto	1 630 540	591 170	102 400	1 720	2 221 710	104 120	2 117 590
Tekninen osasto	1 656 040	244 810	1 172 060	733 140	1 900 850	1 905 200	-4 350
<b>YHTEENSÄ</b>	<b>9 675 590</b>	<b>859 080</b>	<b>1 311 560</b>	<b>859 080</b>	<b>10 534 670</b>	<b>2 170 640</b>	<b>8 364 030</b>

## 4.1 KUNNANHALLITUS

### Toiminta-ajatus

Kunnanvaltuusto vastaa strategisesta päätöksenteosta ja koko kuntakonsernin tavoitteiden asettamisesta, toiminnan ja talouden tasapainosta sekä toiminnan arvioinnista ja seurannan järjestämisestä.

Kunnanhallitus vastaa kunnan hallinnosta ja taloudenhoidosta sekä valtuuston päätösten valmistelusta, täytäntöönpanosta ja laillisuuden valvonnasta. Kunnanhallitus valvoo kunnan etua ja edustaa kuntaa ja käyttää sen puhevaltaa hallintosäännön ja kuntalain mukaisesti.



## 100 YLEISHALLINTO

		TP 2019	TA 2020	TA 2021	TS 2022	TS 2023
<b>Menot</b>	<i>Ulkoiset</i>	402 364,01	418 460	<b>403 680</b>	403 680	403 680
	<i>Sisäiset</i>	29 123,21	22 120	<b>21 660</b>	21 660	21 660
	<i>Yhteensä</i>	431 487,22	440 580	<b>425 340</b>	425 340	425 340
<b>Tulot</b>	<i>Ulkoiset</i>	14 355,43	22 620	<b>23 700</b>	23 700	23 700
	<i>Sisäiset</i>	81 982,00	81 170	<b>83 040</b>	83 040	83 040
	<i>Yhteensä</i>	96 337,43	103 790	<b>106 740</b>	106 740	106 740
<b>YHTEENSÄ SIS+ULK</b>		335 149,79	336 790	<b>318 600</b>	318 600	318 600

Tehtävääalueen menot muodostuvat kunnanvaltuuston, kunnanhallituksen, tarkastuslautakunnan sekä vaalien menoista. Tehtävääalue kattaa hallinto-osaston toimisto- ja henkilöstö- ja taloushallintopalvelujen sekä muun yleishallinnon menot (mm. jäsenmaksut, verotuskustannukset, edustusmenot jne.).

Tehtävääalueelle sisältyvät kunnanjohtajan, kirjanpitäjän 0,9 ja 1,1 toimistosihteerin tehtävät.

Yhteistyötoimikunnan määrärahoihin sisältyy avustukset henkilökunnan terveydenhuoltoon 500 € (fysikaalinen hoito, tyky ja päätelasit) ja sähköinen hyvinvointikertomus 300 €.

Vuonna 2020 maksetaan kuntalisää 200 € / kk tai enemmän yhdistyksille ja järjestöille palkkatukeen oikeutetuille työntekijöille, jotta työssäoloehto täyttyy.

Työllistämisasioiden hoitaminen tapahtuu yhteistyöverkostossa, johon on saatu mukaan myös Kehräkumppanit ry ja Kannonkosken Oiva Oy.

Työllistämiseen on varattu määräraha kahteen puolen vuoden työllistämisjaksoon.

Oppisopimuskoulutustukea on varattu kivijärvisille yrityksille 1 oppilaan osalle, tuen ollessa 200 € / kuukausi / oppilas. Yhteensä oppisopimuskoulutustukea on varattu 2.400 euroa. Nuorten kesätyöpaikkatukea koulussa olevien kivijärvisien nuorten työllistämiseen on varattu 4H-yhdistykselle 8.500 euroa.

Järjestöavustuksiin on varattu määrärahaa 4H-yhdistykselle 5.000 euroa toiminta-avustusta.

Talousarviovuonna 2021 on kunnallisvaalit.

### Toimintamuutos

Kuulutus ja kuulutettavat asiakirjat julkaistaan ensisijaisesti kunnan verkkosivuilla (hallintolaki 62a §) ja tarpeen vaatiessa poikkeuksellisesti asian vaikutusalueen sanomalehdessä tai muulla viranomaisen päättämällä tavalla. Kokouskutsut julkaistaan kunnan kotisivuilla. Kunnan muu ilmoittelu tapahtuu kunnan kotisivuilla ja erityisestä syystä poikkeuksellisesti muulla tavoin. Omana mediana hyödynnetään myös kantatie 58 ylittävää kevyenliikenteen siltaa.

Asiointipisteen toiminta jatkuu samassa laajuudessa kuin vuonna 2020.

Kuntatiedote postitetaan paperiversiona kuten tähänkin saakka.

Kunnanviraston ja kunnan puhelinvaihteen aukioloaika on klo 9.00 - 15.00.

## Toiminnan painopisteet

Jatketaan tuotantotalouden tuottavuuden lisäämiseen tähtääviä kehittämistoimenpiteitä, joilla vastataan rahatalouden kiristymiseen.

Tiedottamista kunnassa vireillä olevista ja valmisteluvaiheessa olevista asioista lisätään hyödyntämällä mm. kunnan www -sivuja. Hallinnon läpinäkyvyyteen ja avoimuuteen kiinnitetään huomiota demokratian ideaalin toteutumiseksi.

## Talousarvion 2021 toiminnalliset tavoitteet

### *Määrälliset*

Kunnanhallitus kokoontuu pääsääntöisesti jokaisen kuukauden ensimmäinen maanantai sekä tarvittaessa kuukauden kolmas maanantai sekä valtuusto tarvittaessa.

Kuntalaisiltoja järjestetään merkittävien ajankohtaisten asioiden yhteydessä.

### *Laadulliset*

Vireille tulleet asiat käsitellään kunnanhallituksessa ja valtuustossa viivytyksettä.

Taloushallinto toimii siten, että raportointi ja seuranta ovat mahdollisia lähes reaaliajassa.

Valtuuston ja hallituksen esityslistat ja pöytäkirjat julkaistaan kunnan www-sivuilla.

### *Taloudelliset*

Toiminta on mitoitettu samalle tasolle kuin v. 2020.

## Tunnusluvut ja mittarit

Tunnusluvut	TP 2019	TA 2020	TA 2021	TS 2022	TS 2023
Laajuus					
Taloudellisuus					
Hallinto / asukas	367	305	291	291	291
Voimavarat htv	3,55	3	3	3	3

Mittarit	TP 2019	TA 2020	TA 2021	TS 2022	TS 2023
Asioiden käsittelyaika	40 pv	40 pv	40 pv	40 pv	40 pv
Laskujen kierto nopeus	14 pv	14 pv	14 pv	14 pv	14 pv

## 120 YRITYS- JA ELINKEINOTOIMI

		TP 2019	TA 2020	TA 2021	TS 2022	TS 2023
<b>Menot</b>	<i>Ulkoiset</i>	100 197,43	105 890	<b>106 940</b>	106 940	106 940
	<i>Sisäiset</i>	461,40	470	<b>430</b>	430	430
	<i>Yhteensä</i>	100 658,83	106 360	<b>107 370</b>	107 370	107 370
<b>Tulot</b>	<i>Ulkoiset</i>	13 082,23	12 100	<b>13 400</b>	13 400	13 400
	<i>Sisäiset</i>					
	<i>Yhteensä</i>	13 082,23	12 100	<b>13 400</b>	13 400	13 400
<b>YHTEENSÄ SIS+ULK</b>		87 576,60	94 260	<b>93 970</b>	93 970	93 970

Tulosalueeseen sisältyvät elinkeino- ja maaseututoimi sekä projektit. Maataloustoimen viranomaistoimintojen järjestämisestä maksetaan Pihtiputaan kunnalle 14.270 €.

Projektien rahoitukseen varaudutaan seuraavasti:

- Viisari -ohjelma (Leader+) 4.650 €
- muun elinkeinojen kehittämiseen liittyvän projektirahoituksen kustantaa Kehittämisyhtiö Witas Oy kuntarahalla

Suomenselän Lentokenttä Oy:n toiminnan avustamiseen varaudutaan 3.500 eurolla.

Kivijärven kunta liittyi osakkaaksi Kehittämisyhtiö Witas Oy:n vuoden 2012 alusta lukien. Kunnat ovat varanneet kuntarahaa Kehittämisyhtiö Witas Oy:lle 60 €/asukas. Kehittämisyhtiö Witas Oy:n hallitus, jossa on mukana myös Kivijärven kunnan edustajat, laatii Witas-alueelle päivitetyn elinkeino-ohjelman. Witas Oy:n yrityspalvelujen henkilöstöresurssiin kuuluu toimitusjohtaja, matkailupäällikkö, kehittämispäällikkö, innovaattori, kolme yritysneuvojaa, toimistos sihteeri ja markkinointikoordinaattori. Yrityskehittämishankkeisiin on resursoitu neljä hankevetäjää.

### Toimintamuutos ja toiminnan painopisteet

Jatketaan vapaa-ajankeskuksen ja uuden mökkirakentamisalueen perustamiseen liittyviä toimenpiteitä.

Kukkomarkkinat ja muu torimyynti kunnan hallinnoimilla maa-alueilla sallitaan vain satamatorilla.

### Tunnusluvut ja mittarit

Tunnusluvut	TP 2019	TA 2020	TA 2021	TS 2022	TS 2023
Käyttötalous €/as.					
	92	85	86	86	86
Voimavarat					
Witas	ostopalv.	ostopalv.	ostopalv.	ostopalv.	ostopalv.

<b>Mittarit</b>	<b>TP 2019 Toteutunut</b>	<b>TA 2020</b>	<b>TA 2021</b>	<b>TS 2022</b>	<b>TS 2023</b>
Asukasmäärä vos- laskelmassa	1095	1103	1096	1096	1096
Yritysten lkm	117				
joista maataloja	15				
Uusien yritysten lkm.	4				



## 130 TIETOHALLINTO

		TP 2019	TA 2020	TA 2021	TS 2022	TS 2023
<b>Menot</b>	<i>Ulkoiset</i>	54 261,52	45 580	<b>42 200</b>	42 200	42 200
	<i>Sisäiset</i>	968,95	990	<b>910</b>	910	910
	<i>Yhteensä</i>	55 230,47	46 570	<b>43 110</b>	43 110	43 110
<b>Tulot</b>	<i>Ulkoiset</i>	0,00				
	<i>Sisäiset</i>	54 071,09	44 690	<b>41 180</b>	41 180	41 180
	<i>Yhteensä</i>	54 071,09	44 690	<b>41 180</b>	41 180	41 180
<b>YHTEENSÄ SIS+ULK</b>		1 159,38	1 880	<b>1 930</b>	1 930	1 930

Tietohallinnosta tuotetaan keskitetysti kunnan tietotekniset palvelut. Toiminta käsittää perusylläpidon lisäksi toiminnan kehittämisen ja suunnittelun sekä osallistumisen kuntaa koskettaviin tietoteknisiin hankkeisiin ja yhteydenpidon niin laite- kuin ohjelmistotoimittajiin.

### **Toimintamuutos**

Kunta on omistajana Joki-ICT Oy:n, joka tarjoaa kunnalle IT-palvelut in-house-yksikkönä.

Tietosuojavastaavapalvelut hankitaan ostopalvelusopimuksella Pohjoisen Keski-Suomen Verkkopalvelut Oy:ltä.

### **Toiminnan painopisteet**

Toiminnassa keskitytään perusinfraan tuottamiseen siten, että kunnan palvelutuotanto ei häiriinny.

### **Talousarvion 2021 toiminnalliset tavoitteet**

#### ***Määrälliset***

Tavoitteena on pitää kunnan perusinfraan tietotekninen laitekanta nykyaikaisella tasolla uusien laitteistoa suunnitelmallisesti. Määrällisesti tietokonelaitteistojen laitemäärä kasvaa, automaatiojärjestelmien ja sulautettujen järjestelmien osuuden kasvaessa ja opetusteknologian kehittyessä.

#### ***Laadulliset***

Yhteyskatkosten ja toimintahäiriöiden määrä pyritään minimoimaan. Kehitetään vikaraportointia. Otetaan käyttöön keskitettyjä tietohallinnon palveluita tukevia automaattisia palvelu- ja asennusjärjestelmiä. Lisätään itse tuotettua henkilöstön koulutusta. Suoritetaan GDPR:n edellyttämät tietoturvaratkaisut.

#### ***Taloudelliset***

Laitehankinnoissa haetaan mahdollisimman kustannustehokkaita ratkaisuja liittymällä kuntahankinta-järjestelmään useammilla sopimuksilla.

**Tunnusluvut ja mittarit**

<b>Tunnusluvut</b>	<b>TP 2019</b>	<b>TA 2020</b>	<b>TA 2021</b>	<b>TS 2022</b>	<b>TS 2023</b>
Laajuus					
Työasemien määrä (painotettu)	102 (52)	102 (52)	102 (52)	102 (52)	102 (52)
Kustannus/työasema	541	457	423	423	423
Voimavarat htv	ostopalvelu	ostopalvelu	ostopalvelu	ostopalvelu	ostopalvelu

<b>Mittarit</b>	<b>TP 2019</b>	<b>TA 2020</b>	<b>TA 2021</b>	<b>TA 2022</b>	<b>TS 2023</b>
Käyttökatkokset (> 1h)	1	2	2	2	2
Keskim. vikaselvitys	1 pv	1 pv	1 pv	1 pv	1 pv

## 140 LASKUTETTAVAT

		TP 2019	TA 2020	TA 2021	TS 2022	TS 2023
<b>Menot</b>	<i>Ulkoiset</i>	1 260,84				
	<i>Sisäiset</i>	0,00				
	<i>Yhteensä</i>	1 260,84	0	0	0	0
<b>Tulot</b>	<i>Ulkoiset</i>	1 260,84				
	<i>Sisäiset</i>					
	<i>Yhteensä</i>	1 260,84	0	0	0	0
<b>YHTEENSÄ SIS+ULK</b>		0,00	0	0	0	0

Tilikarttaan on siirretty taseesta sekalaiset menoerät, jotka vuoden aikana laskutetaan.

## 5 SOSIAALI- JA TERVEYSTOIMI

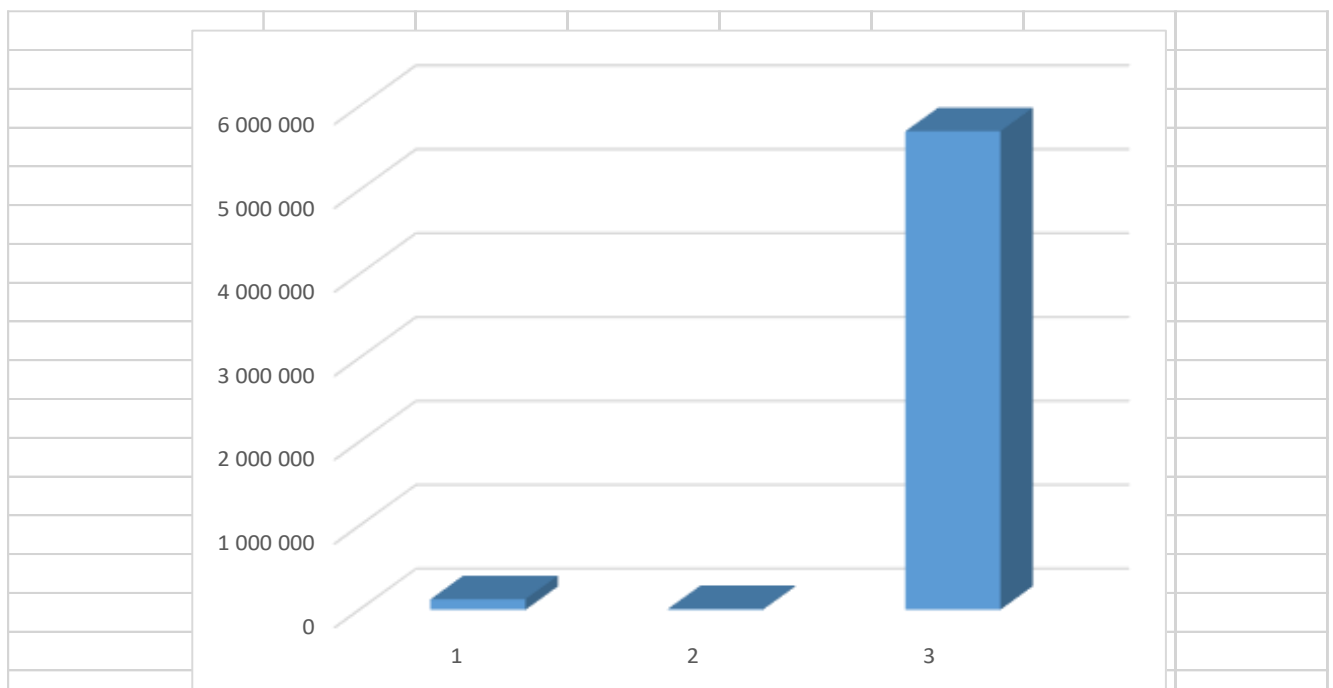
### Toiminta-ajatus

Sosiaalitoimen tarkoituksena on luoda edellytykset kuntalaisten sosiaaliselle perusturvallisuudelle kaikissa elämäntilanteissa.

Sosiaalinen perusturvallisuus toteutetaan järjestämällä kuntalaisille heidän tarpeeseensa perustuvia sosiaalipalveluita, hoitoa ja huolenpitoa. Palvelut ja toimenpiteet mitoitetaan kunnan taloudellisten resurssien mukaan.

Terveydenhuollon tarkoituksena on edistää ja ylläpitää väestön terveyttä huolehtimalla asianmukaisesti perusterveydenhuollosta kunnan alueella, järjestämällä erikoissairaanhoidon palvelut taloudellisesti ja tuloksellisesti, edistämällä terveystieteiden asennoitumisen muodostumista kuntalaisissa.

### Sosiaali - ja terveyspalvelut yhteensä



TA 2021	Menot		Tulot		Yhteensä		
	Ulkoiset	Sisäiset	Ulkoiset	Sisäiset	Menot	Tulot	Netto
Sosiaalipalvelut	124 710	100			124 810	0	<b>124 810</b>
Terv.palv. Eläkem.	8 680				8 680	0	<b>8 680</b>
SoTe	5 702 800				5 702 800	0	<b>5 702 800</b>
<b>YHTEENSÄ</b>	<b>5 836 190</b>	<b>100</b>	<b>0</b>	<b>0</b>	<b>5 836 290</b>	<b>0</b>	<b>5 836 290</b>

### 5.1.1 SoTe-kuntayhtymä

1.1.2009 aloitti toimintansa SoTe -kuntayhtymä. Kuntayhtymän jäsenkuntia ovat Kannonkoski, Karstula, Kivijärvi, Kyyjärvi ja Saarijärven kaupunki.

SoTe -kuntayhtymä järjestää jäsenkuntien puolesta kaikki kuntien järjestettäväksi säädetty ja kuntien kuntayhtymän järjestettäväksi antamat sosiaalihuollon, perusterveydenhuollon ja erikoissairaanhoidon palvelut samoin kuin ympäristöterveydenhuollon palvelut mukaan lukien eläinlääkintähuolto.

Ympäristöterveydenhuollon, ympäristösuojelun ja rakennusvalvonnan yhteistoiminta-alue aloitti toiminnan 1.1.2013 alkaen. Toiminnan järjestämisestä vastaa Viitasaaren kaupunki.

Kuntayhtymän toiminnassa sovelletaan tilaaja - tuottaja toimintamallia.

Palvelujen tilaajaorganisaation muodostavat yhtymävaltuusto (43 jäs.) ja yhtymähallitus (9 jäs.) Yhtymähallituksella on yksilöasiain jaosto, jossa käsitellään viranhaltijapäätösten muutoksenhaut. Toimintaa johtaa kuntayhtymän johtaja, jonka apuna on kuntien viranhaltijoista koostuva tilaajatiimi. Palvelut tuottaa SoTe - kuntayhtymän Perusturvaliikelaitos Saarikka, jota johtaa liikelaitoksen johtaja.

Liikelaitoksella on 5 jäseninen johtokunta.

Palvelutuotanto on jaettu seuraaviin palvelualueisiin:

1. Hyvinvoinnin ja terveyden edistämisen palvelukokonaisuuteen on koottu hyvinvointia ja terveyttä tukevia palveluita, kuten neuvola- ja kouluterveydenhuollon sekä perhe- ja sosiaalityön palveluita. Palvelualue vastaa myös koko Saarikan osalta hyvinvoinnin ja terveydenedistämisen koordinoinnista.
2. Arjen tuen palvelukokonaisuuden tehtävänä on tuottaa palveluja vammaisen, sairaan tai ikääntyneen henkilön tai perheen päivittäisen pärjäämisen tueksi.
3. Terveyden- ja sairaanhoidon palvelut huolehtivat perusterveydenhuoltoon liittyvästä ohjauksesta, neuvonnasta, erilaisista tutkimuksista ja hoidoista.

## 200 SOSIAALIPALVELUT

		TP 2019	TA 2020	TA 2021	TS 2022	TS 2023
<b>Menot</b>	<i>Ulkoiset</i>	115 128,00	122 580	<b>124 710</b>	124 710	124 710
	<i>Sisäiset</i>	128,00	100	<b>100</b>	100	100
	<i>Yhteensä</i>	115 256,00	122 680	<b>124 810</b>	124 810	124 810
<b>Tulot</b>	<i>Ulkoiset</i>					
	<i>Sisäiset</i>					
	<i>Yhteensä</i>	0,00	0	<b>0</b>	0	0
<b>YHTEENSÄ SIS+ULK</b>		115 256,00	122 680	<b>124 810</b>	124 810	124 810

Menot koostuvat pääasiassa eläkemenoperusteisista eläkemaksuista (kasvatus- ja perheneuvola, kotihoito, omaishoidontuki, Kivikon vanhainkoti, Suojarinne) ja niistä toiminnoista, jotka eivät siirtyneet SoTeen.1.1.2009.

Kunnassa toimii vanhusneuvosto, jonka määrärahat kuuluvat sosiaalipalveluihin.

Kunnille siirtyy suoraan työmarkkinakustannusten osuus 70.000 €.

## 210 TERVEYSPALVELUT

		TP 2019	TA 2020	TA 2021	TS 2022	TS 2023
<b>Menot</b>	<i>Ulkoiset</i>	8 089,49	8 550	<b>8 680</b>	8 680	8 680
	<i>Sisäiset</i>					
	<i>Yhteensä</i>	8 089,49	8 550	<b>8 680</b>	8 680	8 680
<b>Tulot</b>	<i>Ulkoiset</i>					
	<i>Sisäiset</i>					
	<i>Yhteensä</i>	0,00	0	<b>0</b>	0	0
<b>YHTEENSÄ SIS+ULK</b>		8 089,49	8 550	<b>8 680</b>	8 680	8 680

Menot koostuvat perusterveydenhuollon ja erikoissairaanhoidon eläkemenoperusteisista maksuista.

**220 SOTE KUNTAYHTYMÄ/SAARIKKA**

		<b>TP 2019</b>	<b>TA 2020</b>	<b>TA 2021</b>	<b>TS 2022</b>	<b>TS 2023</b>
<b>Menot</b>	<i>Ulkoiset</i>	5 481 949,04	5 453 620	<b>5 702 800</b>	5 702 800	5 702 800
	<i>Sisäiset</i>					
	<i>Yhteensä</i>	5 481 949,04	5 453 620	<b>5 702 800</b>	5 702 800	5 702 800
<b>Tulot</b>	<i>Ulkoiset</i>					
	<i>Sisäiset</i>					
	<i>Yhteensä</i>	0,00	0	<b>0</b>	0	0
<b>YHTEENSÄ SIS+ULK</b>		5 481 949,04	5 453 620	<b>5 702 800</b>	5 702 800	5 702 800

Menot koostuvat SoTen menoista.

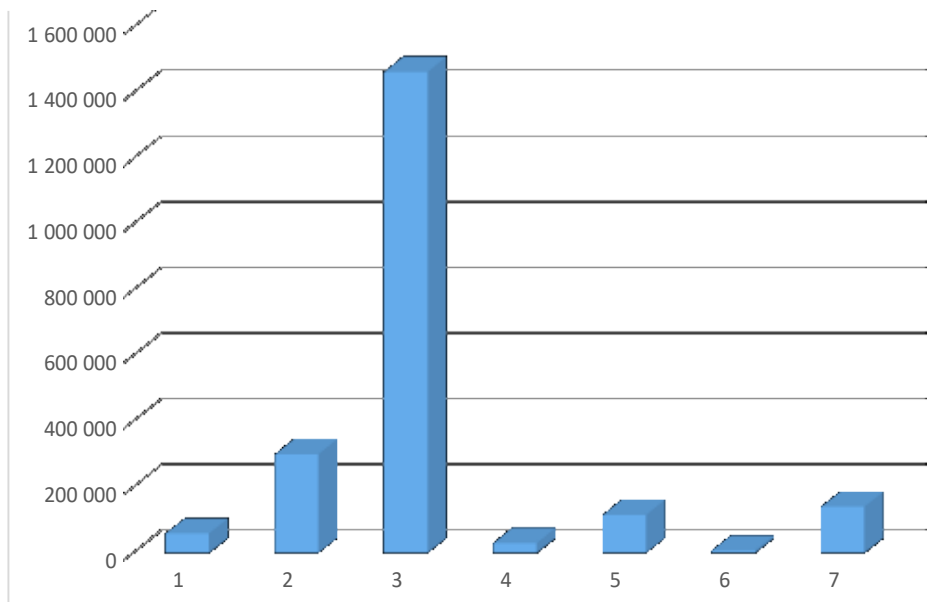


## 6 SIVISTYSOSASTO

### Toiminta-ajatus

Sivistysosaston tehtävänä on luoda, ylläpitää ja kehittää oppimisen ja opettamisen toimintaedellytyksiä sekä tuottaa varhaiskasvatus-, perusopetus-, kirjasto-, kulttuuri- ja vapaa-aikatoimen palveluja kunnassa.

Sivistyslautakunnan vastuualueeseen sisältyvät sivistyshallinto, varhaiskasvatus, peruskoulutus, muu koulutus, kirjastotoiminta, kulttuuri sekä vapaa-aikatoimi eli nuoriso- ja liikuntatoimi.



TA 2021	Menot		Tulot		Yhteensä		
	Ulkoiset	Sisäiset	Ulkoiset	Sisäiset	Menot	Tulot	Netto
1 Sivistyshallinto	57 460	3 240	0	1 720	60 700	1 720	<b>58 980</b>
2 Varhaiskasvatus	292 010	31 570	23 200	0	323 580	23 200	<b>300 380</b>
3 Esi- ja perusopetus	1 048 730	486 240	70 300	0	1 534 970	70 300	<b>1 464 670</b>
4 Muu koulutus	29 750	580	0	0	30 330	0	<b>30 330</b>
5 Kirjastotoimi	90 860	25 410	600	0	116 270	600	<b>115 670</b>
6 Kulttuuritoimi	6 880	630	0	0	7 510	0	<b>7 510</b>
7 Vapaa-aikatoimi	104 850	43 500	8 300	0	148 350	8 300	<b>140 050</b>
<b>YHTEENSÄ</b>	<b>1 630 540</b>	<b>591 170</b>	<b>102 400</b>	<b>1 720</b>	<b>2 221 710</b>	<b>104 120</b>	<b>2 117 590</b>

## 300 SIVISTYSHALLINTO

		TP 2019	TA 2020	TA 2021	TS 2022	TS 2023
<b>Menot</b>	<i>Ulkoiset</i>	77 543,10	48 490,00	<b>57 460,00</b>	50 000,00	45 000,00
	<i>Sisäiset</i>	4 986,99	3 140,00	<b>3 240,00</b>	3 240,00	3 240,00
	<i>Yhteensä</i>	82 530,09	51 630,00	<b>60 700,00</b>	53 240,00	48 240,00
<b>Tulot</b>	<i>Ulkoiset</i>	10 512,69	0,00	<b>0,00</b>	0,00	0,00
	<i>Sisäiset</i>	1 890,64	1 720,00	<b>1 720,00</b>	1 720,00	1 720,00
	<i>Yhteensä</i>	12 403,33	1 720,00	<b>1 720,00</b>	1 720,00	1 720,00
<b>YHTEENSÄ SIS+ULK</b>		70 126,76	49 910,00	<b>58 980,00</b>	51 520,00	46 520,00

Sivistyshallintoon sisältyvät sivistyslautakunta, hallinto, ulkopuolista rahoitusta saaneet perusopetuksen kehittämisprojektit sekä joukkoliikenne.

Hallinnon tavoitteena on koordinoida ja kehittää kunnan kasvatusta ja sivistyspalveluja. Sen tehtävänä on palvella kuntalaisia sivistyspalveluihin liittyvissä asioissa sekä valmistella lautakunnan käsittelyyn meneviä asioita ja huolehtia päätösten täytäntöönpanosta.

### **Taloussuunnitelma 2021 - 2023**

Sivistyspalveluista vastaa sivistyslautakunta ja sen alainen sivistysosasto. Osaston toimintaa johtaa ja koordinoi sivistysjohtaja, joka toimii esittelijänä lautakunnassa. Osastonjohtajana toimii kirjastonhoitaja.

Sivistysosaston toimistosihiteeri tuottaa tukipalveluja koko sivistysosastolle. Mm. varhaiskasvatuksen tukipalvelut siirtyivät toimistosihiteerille vuoden 2020 aikana.

Asiointiliikenteelle ei ole varattu määrärahaa.

### **Toiminnan painopisteet**

Toiminnan painopisteenä on sivistysosaston toimintojen ja palveluiden turvaaminen.

Talousarvioon on varattu kustannuspaikat koulun ulkopuolisella rahoituksella toteutettaville tasa-arvo-, digitutor- ym. projekteille, mikäli rahoitusta saadaan. Hankkeisiin sisältyy omavastuu (lisäkustannus).

### **Investoinnit:**

Sivistysosaston ICT-hankintoihin 10 000 e

### **Talousarvion 2021 toiminnalliset tavoitteet**

#### ***Määrälliset***

Lautakunta kokousta tarvittaessa, noin kahdeksan kokousta vuodessa.

Henkilöstöresurssit:

- 1) sivistysjohtaja (noin 26 %) ja
- 2) koko sivistysosaston yhteinen toimistosihiteeri (hallinto 20 %).

### **Laadulliset**

Sivistyslautakunta vastaa sivistyspalveluiden linjauksista, toiminnan kehittämisestä sekä tapauskohtaisesti harkinnanvaraisesti ratkaistavista asioista. Sivistystoimen seutu- ja maakunnalliseen yhteistyöhön osallistutaan. Osaston johtoryhmän kokouksia ja henkilöstökokouksia pidetään tarvittaessa.

### **Taloudelliset**

Hallinto seuraa koko osaston toiminnan toteutumista määrärahojen ym. resurssien puitteissa. Ulkopuolista rahoitusta hyödynnetään mahdollisimman hyvin.

### **Tunnusluvut ja mittarit (käsittää ulkoiset ja sisäiset erät)**

Tunnusluvut	TP 2019	TA 2020	TA 2021	TS 2022	TS 2023
Laajuus					
Lautakunnan kokoukset	12	8	8	8	8
Koulun projektit		3	2	2	2
Taloudellisuus					
Hallinto €/asukas	64	50	54	43	43
Voimavarat					
Hallinto/htv	0,5	0,50	0,50	0,50	0,50
Osaston henkilöstö/htv	28/25	27/25	27-28/24	27/24	27/24

## 310 VARHAISKASVATUS

		TP 2019	TA 2020	TA 2021	TS 2022	TS 2023
<b>Menot</b>	<i>Ulkoiset</i>	270 586,20	291 500	<b>292 010</b>	290 000	260 000
	<i>Sisäiset</i>	43 481,21	34 860	<b>31 570</b>	30 000	30 000
	<i>Yhteensä</i>	314 067,41	326 360	<b>323 580</b>	320 000	290 000
<b>Tulot</b>	<i>Ulkoiset</i>	33 038,40	33 560	<b>23 200</b>	25 000	25 000
	<i>Sisäiset</i>	0,00	0	<b>0</b>	0	0
	<i>Yhteensä</i>	33 038,40	33 560	<b>23 200</b>	25 000	25 000
<b>YHTEENSÄ SIS+ULK</b>		281 029,01	292 800	<b>300 380</b>	295 000	265 000

Varhaiskasvatuksella tarkoitetaan varhaiskasvatuslain mukaan lapsen suunnitelmallista ja tavoitteellista kasvatuksen, opetuksen ja hoidon muodostamaa kokonaisuutta, jossa painottuu erityisesti pedagogiikka. Varhaiskasvatuksen tulosalueeseen sisältyy perhepäivähoito, ryhmäperhepäivähoito, koululaisten aamu- ja iltapäivätoiminta, muut päivähoiton palvelut, lasten kotihoidontuki ja vauvaraha.

Tulosalueen tehtävänä on tarjota varhaiskasvatuslain mukainen hoitopaikka kaikille päivähoitoa tarvitseville lapsille asetuksen 2 § asettaman ajan puitteissa. Lasten kotihoidontukea maksetaan niille perheille, jotka eivät käytä kunnallisia päivähoitopalveluja. Osittaista hoitorahaa maksetaan alle 3-vuotiaista lapsista sekä koulunsa aloittaneista ensi- ja toisluokkalaisista silloin, kun huoltaja lyhentää työaikaansa lapsen hoidon vuoksi enintään keskimäärin 30 tuntiin viikossa. Vauvarahaa maksetaan kertamuistamisena jokaiselle kivijärveläiselle syntyneelle vauvalle á sata euroa.

### Taloussuunnitelma 2021 - 2023

#### Toiminnan painopisteet

Varhaiskasvatuksen arvoperustana on päivähoiton toteuttaminen yksilöllisesti, tasavertaisesti, vanhempien vakaumuksia kunnioittaen, avoimesti, turvallisesti ja luotettavasti, sosiaalisuuteen kasvattaen sekä läheisyyttä ja lämpöä luoden.

Toiminta järjestetään varhaiskasvatuslain mukaisesti. Kunnan on huolehdittava, että varhaiskasvatuksessa on riittävä määrä eri kelpoisuusvaatimukset täyttävää henkilöstöä, jotta varhaiskasvatukselle säädetyt tavoitteet voidaan saavuttaa ja jotta myös vammaisten ja muiden lasten tuen tarpeisiin vastataan (varhaiskasvatuslaki, 25 § 1 mom).

Varhaiskasvatusta kehitetään ammatillisen esimiestyön avulla. Ryhmäperhepäivähoito Nuppukumpu ja kaksi perhepäivähoitoryhmää sekä esioppilaat toimivat osin yhdessä toteuttaen Kivijärven omaa varhaiskasvatussuunnitelmaa valtakunnallisen varhaiskasvatussuunnitelman ohessa. Toimintaan sisällytetään musiikkia, liikuntaa ym. Yhteistyötä tehdään koulun, naapurikuntien ja kivijärveläisten yhdistysten ja muiden toimijoiden kanssa.

Nuppukumpu siirtyi toukokuussa 2020 väistötiloista uusiin tiloihin, jotka ovat kirjastorakennuksessa.

## Talousarvion 2021 toiminnalliset tavoitteet

### **Määrälliset**

Henkilöstöresurssit:

- 1) kaksi varhaiskasvatuksen lastenhoitajaa ja yksi ryhmäavustaja ryhmäperhepäivähoitokeskus Nuppukummussa
- 2) kaksi omassa kodissaan työskentelevää perhepäivähoitajaa
- 3) määrärahavaraus henkilölle, jolle mahdollisesti kuuluu aamu- ja iltapäivätoiminta (käyttö riippuu lapsilukumäärästä)
- 4) ma. esikoulu-/varhaiskasvatuksen opettaja (34,5 %), jolle varhaiskasvatus ja pedagoginen johtaminen kuuluu sekä
- 5) toimistosihteeri (15 %), jolle kuuluu varhaiskasvatuksen tukipalvelut.

### **Laadulliset**

Lapset puheeksi -toimintamallia hyödynnetään. LAPE-työhön ja seudulliseen yhteistyöhön osallistutaan.

Varhaiskasvatuslaki edellyttää, että kunnan käytettävissä on oltava varhaiskasvatuksessa esiintyvää tarvetta vastaavasti varhaiskasvatuksen erityisopettajan palveluja. Tätä palvelua ostetaan 1-2 päivänä kuukaudessa VEO-palvelut Hanna Saari -nimiseltä yritykseltä. Palvelu on tarpeellinen ja lakisääteinen ennaltaehkäisevän tuen ja varhaisen puuttumisen muoto.

Wilma-hallinto-ohjelman käyttöönotolla helpotetaan tiedottamista ja varhaiskasvatuksen tietojen viemistä varhaiskasvatuksen tietovaranto Vardaan.

### **Taloudelliset**

Tavoitteena on toimia määrärahojen puitteissa sekä varhaiskasvatuslaki ja -asetus huomioon ottaen.

### **Tunnusluvut ja mittarit**

Tunnusluvut	TP 2019	TA 2020	TA 2021	TS 2022	TS 2023
Laajuus					
Hoitopäivät	3361	3200	3500	3400	3200
Lapsia hoidossa 31.12.	28	28	30	28	26
Taloudellisuus					
Varhaiskasv. netto *)	281 029	295 710	303 670	290 000	260 000
Päivähoito netto **)	257 005	267 000	284 870	280 000	250 000
Kotihoidontuki	23 474	25 000	18 000	18 000	17 000
Voimavarat					
Hoitohenkilöstö, htv	5,5+tp	5,5+tp	5,5+tp	5,5	5,5

\* sis. aamu- ja iltapäivätoiminnan ja muun oppilashuollon

\*\* ilman kotihoidontukea ja vauvarahaa

### 330 ESI- JA PERUSOPETUS

		TP 2019	TA 2020	TA 2021	TS 2022	TS 2023
<b>Menot</b>	<i>Ulkoiset</i>	1 018 890,88	1 040 080	<b>1 048 730</b>	1 033 500	1 000 000
	<i>Sisäiset</i>	496 232,72	494 780	<b>486 240</b>	490 000	490 000
	<i>Yhteensä</i>	1 515 123,60	1 534 860	<b>1 534 970</b>	1 523 500	1 490 000
<b>Tulot</b>	<i>Ulkoiset</i>	33 080,67	17 730	<b>70 300</b>	50 000	30 000
	<i>Sisäiset</i>	0,00	0	<b>0</b>	0	0
	<i>Yhteensä</i>	33 080,67	17 730	<b>70 300</b>	50 000	30 000
<b>YHTEENSÄ SIS+ULK</b>		1 482 042,93	1 517 130	<b>1 464 670</b>	1 473 500	1 460 000

Tainionmäen koulu on yhtenäinen perusopetuksen koulu, jossa toimivat vuosiluokat 0-9. Talousarviossa peruskoulutukseen sisältyvät esiopetus, perusopetus, kuljetukset, ruokailu (sis. osto), muu oppilashuolto, koulukuraattori ja - psykologipalvelut.

Esiopetuksen tavoitteena on yhteistyössä kotien ja huoltajien kanssa edistää lapsen kehitys- ja oppimisedellytyksiä sekä vahvistaa lapsen sosiaalisia taitoja ja tervettä itsetuntoa. Perusopetuksen tavoitteena on tukea oppilaan kasvua, oppimista ja kokonaisvaltaista hyvinvointia sekä tarjota oppilaalle mahdollisuus laajan yleissivistyksen perustan muodostamiseen ja oppivelvollisuuden suorittamiseen.

#### Taloussuunnitelma 2021 – 2023

##### Toimintamuutos

Liikunta koulun toimintakulttuurissa on osa lasten ja nuorten liikuntaharrastuksen ja hyvinvoinnin kehittämistä. Tähän tähtäävä Liikkuva koulu -hanke jatkuu koulussa, vaikka hanketta rahoituksineen ei enää jatku.

Tieto- ja viestintätekniiikan toimintaedellytykset ja laitteiston ajantasaisuus turvataan säännöllisellä välineistön päivityksellä ja digitutor opettaja- toiminnalla. Digitutor-toimintaan ylläpidetään valtion hankerahalla, joka on käytössä 31.7.2021 saakka aiemman hankkeen päätyttyä 31.6.2020.

Koulukuraattoripalvelun Kivijärven kunta hankki keväällä 2020 yhteisesti Kannonkosken ja Kyyjärven kuntien kanssa. Kivijärven kunta toimii isäntäkuntana myyden palvelua kahdelle muulle kunnalle. Psykologipalvelut Kivijärvi hankkii ostopalveluna Karstulan kunnalta.

Investoinneissa varaudutaan hankkimaan kunnalle lisää omaa koulukuljetuskalustoa.

##### Toiminnan painopisteet

Opetuksen järjestämisen lähtökohtana on, että perusopetus on kokonaisuus, jossa oppilaalle turvataan yhtenäinen ja johdonmukaisesti etenevä oppimispolku esiopetuksesta peruskoulun loppuun saakka. Vuosiluokkien 0-9 opetus toteutetaan kokonaisuudessaan Tainionmäen koulussa, jolla osaltaan vahvistetaan myös koulun yhtenäisyyttä, yhteistä arvopohjaa ja toimintakulttuuria.

Kolmiportaisen tuen eri muotoja ja oppilashuollon toimintaa sekä koulun kerhotoimintaa kehitetään edelleen. Koululla jatketaan perusopetuksen laatukriteereiden mukaista arviointijärjestelmän toteuttamista. Koulussa painotetaan liikkuva koulu -hankkeen mukaista toimintaa mahdollisuuksien mukaan.

Yhteistyömuotoja eri oppiaineiden välillä sekä yhteissuunnittelua pyritään lisäämään.

### **Investoinnit:**

Koulukuljetuskaluston hankintaan 30 000 euroa.

### **Talousarvion 2021 toiminnalliset tavoitteet**

#### ***Määrälliset***

Opetusta annetaan esiopetuksessa ja perusopetuksen vuosiluokilla 1-9.

Perusopetuksen päättötodistuksen ja jatko-opiskelupaikan toiselle asteelle saa ikäluokastaan pääsääntöisesti 100 %.

Henkilöstöresurssit:

- 1) rehtori
- 2) esiopettaja
- 3) erityisopettaja
- 4) kolme luokanopettajaa
- 5) lehtori
- 6) viisi tuntiopettajaa (n. 4 htv)
- 7) kolme (2,7 htv) koulunkäynninohjaajaa, osallistuvat koulukuljetuksiin
- 8) laitosmies (50 %), osallistuu koulukuljetuksiin
- 9) toimistos sihteeri (30 %)
- 10) kuraattori/vastaava kuraattori (myydään Kannonkoskelle ja Kyyjärvelle)

Koulupsykologipalvelut hankitaan ostopalveluna Karstulan kunnasta ja kouluterveydenhuolto Saarikasta. Talousarvion 2021 palkoissa on jätetty varaus mahdolliselle syksyn henkilöstötarpeelle (äidinkieli, koulunkäynninohjaaja).

#### ***Laadulliset***

Kivijärven oppilaat opiskelevat perusopetuksen oppimäärän omassa lähikoulussaan. Oppilaille turvataan perusopetuslain mukaiset opiskelumahdollisuudet joustavien opetus- ja koulukuljetusjärjestelyjen sekä tarkoituksenmukaisten resurssien avulla. Opetukseen annetut resurssit pyritään kohdentamaan tehokkaasti parhaalla mahdollisella tavalla.

Perusopetuksen oppilaiden yksilölliset tarpeet ja opetustoiminnan kannalta järkevät ryhmäkoot huomioidaan opetuksen suunnittelussa. Perusopetuksen laatuksiteereiden mukaisesta arvioinnista saatuja tuloksia hyödynnetään opetuksen laadun ja sekä yleisesti koulun kehittämisessä. Kerhotoiminnalla pyritään edistämään oppilaiden hyvinvointia (matala kynnyks harrastustoimintaan).

Opetushenkilöstön tiedollisten ja taidollisten valmiuksien uusiutumisen merkitystä pidetään tärkeänä myös opetuksen laadun kehittämiselle. Koulussa digittää -hankkeen mukaista tutortoimintaa tuodaan valtion Digitutor-kärkihankkeen muodossa koulun arkeen ja jokapäiväiseen toimintakulttuuriin.

Arviointia osana opetusta pyritään lisäämään ja kehittämään mm. valtakunnallisen arviointiuudistuksen vuoksi. Uudistuksella pyritään lisäämään arvioinnin yhdenvertaisuutta ja sen kautta vahvistamaan peruskoululaisten yhdenvertaisuutta. Uudistuksessa kaikkia vuosiluokkia koskevia arvioinnin kansallisia linjauksia tarkennetaan päättöarviointia myöten.

### **Taloudelliset**

Koulun toiminta tapahtuu talousarvion määrärahojen mukaisesti. Kotikuntakorvaukset aiheuttavat käyttötalouteen noin 7 800 euron nettokustannukset.

### **Tunnusluvut ja mittarit (käsittää käyttötalouden ulkoiset ja sisäiset erät)**

Tunnusluvut	TP 2019	TA 2020	TA 2021	TS 2022	TS 2023
<b>Laajuus</b>					
Esiopetus, oppilaat (k/s)	7	7/10	11/8	8/6	6/7
Perusopetus, oppilaat (k/s)	94	94/90	92/89	89/82	82/73
Peruskoulun päättävät	5	11	14	13	16
Tuntikehys (kevät/syksy)	310/290	290/290	290/290	290/290	290/290
Yleisop.tunnit/oppilas	3,0	2,8	2,9	3,1	3,45
Erityisopetuksen tunnit	24/14	16-24	16-24	16-24	16-24
Opetusryhmien koot	7-16	7-16	10-16	10-16	10-16
Opp./opettaja keskim.	7,2	8,4	9	8	8
Kuljetusoppilaat (k/s)(0-9)	45/53	53/53	54/52	52/46	46/39
Por:n koko keskimäär.0-9	11,2	9,4	10	9	8
<b>Taloudellisuus</b>					
Käyttömenot €/asukas	1384	1406	1407	1407	1407
Käyttömenot €/oppilas	16118	16929	15422	16470	18359
Käyttömenot €/opetust.	133	140	142	142	142
Opetusmateriaali/oppilas	304	351	275	297	327
Koulukuljetus/kuljetusoppilas	2261	2422	1772	1925	2196
<b>Voimavarat htv</b>					
Opettajat	13	14	12	12	12
- vakinaiset, htv	7	10	6	6	6
- vak. tuntiopettajat, htv	4	4	4,5	4,5	4,5
- määräaikaiset, htv	2	0	1	1	1
Koulunkäynninohjaajat	3,5	3	3	3	3
Kuraattori	0	0	1	1	1
Koulukuljettaja	0	0	0,5	0,5	0,5



## 340 MUU KOULUTUS

		TP 2019	TA 2020	TA 2021	TS 2022	TS 2023
<b>Menot</b>	<i>Ulkoiset</i>	29 756,73	30400	<b>29 750</b>	29 000	29 000
	<i>Sisäiset</i>	986,04	580	<b>580</b>	580	580
	<i>Yhteensä</i>	30 742,77	30 980	<b>30 330</b>	29 580	29 580
<b>Tulot</b>	<i>Ulkoiset</i>	49,00	0	<b>0</b>	0	0
	<i>Sisäiset</i>	0,00	0	<b>0</b>	0	0
	<i>Yhteensä</i>	49,00	0	<b>0</b>	0	0
<b>YHTEENSÄ SIS+ULK</b>		30 693,77	30 980	<b>30 330</b>	29 580	29 580

Muu koulutus käsittää kansalaisopiston ja musiikkiopiston.

Kivijärvellä toimii Karstulan kansalaisopisto, joka on kuntalaisten arvostama vapaan sivistystyön oppilaitos, matalan kynnyksen harrastus- ja oppimispaiikka sosiaaliselle kasvulle, itsensä kehittämiseksi sekä henkisen ja fyysisen vireyden ylläpitämiseen.

Kivijärvi on jäsen Viitasalo-opistossa, jonka isäntäkuntana on Saarijärven kaupunki. Viitasalo-opiston toiminta-ajatuksena on toiminta-alueensa musiikin ja tanssin harrastuksen kehittäminen ja musiikin ja tanssin perusopetuksen antaminen sekä harrastajille että ammattiin aikoville.

### **Taloussuunnitelma 2021 - 2023**

#### **Toiminnan painopisteet**

Kuntalaisille tarjotaan mahdollisuuksia itsensä tiedolliseen ja taidolliseen kehittämiseen. Yhteistyötä oppilaitosten välillä lisätään ja toimintoja monipuolistetaan ajan vaatimusten mukaisiksi. Kansalaisopiston tuntimäärä pysyy ennallaan, mutta sisältöä pyritään kuitenkin kehittämään ja monipuolistamaan.

#### **Talousarvion 2021 toiminnalliset tavoitteet**

##### ***Määrälliset***

Tavoitteena on saada tuotettua annettujen tuntimäärien puitteissa määrällisesti mahdollisimman monipuolista koulutustarjontaa.

##### ***Laadulliset***

Kansalaisopiston toiminta on joustavaa ja käyttäjälähtöistä. Opisto tukee myös omaehtoista kulttuurinharrastamista ja -tuottamista. Opetusta pyritään tarjoamaan kuntalaisten toivomissa aiheissa ja tarvittaessa myös lyhytkursseina ja luentoina.

Musiikkiopiston tavoitteena on perus- ja opistotasolla kurssitutkintojen suorittaminen valtakunnallisten suositusten mukaisesti niin, että oppilaalla on opintonsa päätettyään hyvä taito omassa erityisaineessaan ja mahdollisuudet musiikin tai tanssin jatko-opintoihin.

##### ***Taloudelliset***

Koulutus toteutetaan annettujen tuntimäärien mukaisesti.

**Tunnusluvut ja mittarit**

Tunnusluvut	TP 2019	TA 2020	TA 2021	TS 2022	TS 2023
Laajuus					
Kansalaisopisto					
Opetustuntien määrä	610	750	600	600	600
Opiskelijoiden määrä	167	250	250	250	250
Musiikkiopisto					
Opiskelijoiden määrä	11	14	10	10	10
Taloudellisuus					
Kansalaisopisto					
Toimintakate	20351	21780	20280	20280	20280
€/opetustunti	33,4	29	34	34	34
€/opiskelija	121,90	87	81	81	81
Musiikkiopisto					
Toimintakate	7832	9000	9950	9950	9950
€ / opiskelija	712	643	995	995	995
Voimavarat					
Henkilöstö, htv	ostopalv.	ostopalv.	ostopalv.	ostopalv.	ostopalv.

## 350 KIRJASTOTOIMI

		TP 2019	TA 2020	TA 2021	TS 2022	TS 2023
<b>Menot</b>	<i>Ulkoiset</i>	89 327,18	90 700	<b>90 860</b>	90 000	100 000
	<i>Sisäiset</i>	34 990,77	34 370	<b>25 370</b>	25 000	25 000
	<i>Yhteensä</i>	124 317,95	<b>125 070</b>	<b>116 230</b>	115 000	125 000
<b>Tulot</b>	<i>Ulkoiset</i>	892,35	600	<b>600</b>	600	600
	<i>Sisäiset</i>	0,00	0	<b>0</b>	0	0
	<i>Yhteensä</i>	892,35	600	<b>600</b>	600	600
<b>YHTEENSÄ SIS+ULK</b>		123 425,60	124 470	<b>115 630</b>	114 400	124 400

Kunnan tehtävänä on järjestää kirjasto- ja tietopalvelut. Yhteiseen Keski-kirjastojärjestelmään Kivijärvi on kuulunut 1.10.2013 alkaen ja verkko on kattanut koko Keski-Suomen vuoden 2014 lopusta lähtien. Yhteisen kirjastojärjestelmän lisäksi yhteistyötä tehdään mm. hankinnoissa (e-kirjat, e-lehdet) ja logistisissa ratkaisuisissa.

Uusin kirjastolaki tuli voimaan 1.1.2017 ja sen tavoitteena on edistää:

- 1) väestön yhdenvertaisia mahdollisuuksia sivistykseen ja kulttuuriin;
- 2) tiedon saatavuutta ja käyttöä;
- 3) lukemiskulttuuria ja monipuolista lukutaitoa;
- 4) mahdollisuuksia elinikäiseen oppimiseen ja osaamisen kehittämiseen;
- 5) aktiivista kansalaisuutta, demokratiaa ja sananvapautta.

Tavoitteen toteuttamisessa lähtökohtina ovat yhteisöllisyys, moniarvoisuus ja kulttuurinen moninaisuus.

### Taloussuunnitelma 2021-2023

#### Toimintamuutos

Turvataan paikalliset kirjastopalvelut. Jatketaan yhteistyötä Keski-kirjastojen kanssa. Kirjastossa on sekä asiakaspalveluaukioloa että omatoimikirjastoaukioloa.

Kirjastonhoitaja toimii edelleen sivistysjohtajana.

#### Toiminnan painopisteet

Huolehditaan, että asiakkaiden käytettävissä on pätevää ja asiakaspalveluun soveltuvaa henkilöstöä, mutta myös omatoimista kirjastoaikaa. Erityisesti riittävällä, ajankohtaisella ja monipuolisella kokoelmalla ja asiallisella välineistöllä innostetaan kaikkia ikäluokkia käyttämään kirjastoa, hyödyntämään tieto- ja kaunokirjallisuutta, erilaisia aineistotyyppisiä ja kirjaston kaikkia palveluita.

## Talousarvion 2021 toiminnalliset tavoitteet

### **Määrälliset**

Tavoitteena on kartuttaa kirjaston kokoelmia määrällisesti. Asukasluvun pienenemisen myötä lainaaja- ja käyntimäärät sekä lainausmäärät ovat pienentyneet. Omatoimikirjastolla pyritään vaikuttamaan lainaaja-, käynti- ja lainausmääriin.

Henkilöstöresurssit:

- 1) kirjastonhoitaja = sivistysjohtaja (0,75 %)
- 2) toimistosihteeri (0,35 %)

### **Laadulliset**

Pyritään monipuolistamaan aineistoa asiakkaiden toiveiden mukaisesti sekä hyödynnetään Keski-kirjastojen kokoelmia. Opastetaan kirjastonkäytössä ja avustetaan tiedonhaussa. Poistetaan aineistoa kokoelmista vanhentuneen aineiston osalta.

### **Taloudelliset**

Kokoelmaa lisätään määrärahojen puitteissa.

## Tunnusluvut ja mittarit

Tunnusluvut	TP 2019	TA 2020	TA 2021	TS 2022	TS 2023
<b>Laajuus</b>					
Kotilainat	9442	10 500	10 000	10 000	10 000
Lainat/asukas	9	10	9	9	9
Lainajat	298	370	350	350	350
Kävijämäärä/v	7 232	9 600	9000	9000	9000
Verkkokäynnit	5770	4 900	5000	5500	5500
Kirjastoaineisto	31 508	32 700	27500	28000	28300
- josta kirjoja	28 552	29 500	26000	26500	27000
Aukiolotunteja/v	1096	1 100	1090	1090	1090
Omatoimiaukiolo	-	+ otk	2184	2184	2184
<b>Taloudellisuus</b>					
Toimintakulut	124 318	125 070	125230	120000	130000
- kstoaineistokulut	15 087	16 600	16 200	16 000	16 000
- henkilöstökulut	64 770	66 120	65 520	66 000	66 000
Toimintakate/as.	113	124	114	113	126
€ / käynti	17	13	14	13	14
€ / laina	13	12	13	12	13
<b>Voimavarat</b>					
Henkilöstö, htv	1,4 (1,15)	1,4 (1,15)	1,4 (1,1)	1,4	1,4

## 360 KULTTUURITOIMI

		TP 2019	TA 2020	TA 2021	TS 2022	TS 2023
<b>Menot</b>	<i>Ulkoiset</i>	11 319,24	8 710	<b>6 880</b>	7 500	7 500
	<i>Sisäiset</i>	1 124,27	910	<b>630</b>	630	630
	<i>Yhteensä</i>	12 443,51	9 620	<b>7 510</b>	8 130	8 130
<b>Tulot</b>	<i>Ulkoiset</i>	2 144,19	1000	<b>0</b>	1 000	1 000
	<i>Sisäiset</i>	80,00	0	<b>0</b>		
	<i>Yhteensä</i>	2 224,19	1 000	<b>0</b>	1 000	1 000
<b>YHTEENSÄ SIS+ULK</b>		10 219,32	8 620	<b>7 510</b>	7 130	7 130

Lain kuntien kulttuuritoiminnasta mukaan kunnan tehtävänä on edistää, tukea ja järjestää kulttuuritoimintaa kunnassa. Kulttuuritoimi osana kunnan sivistystointa tukee ihmisten ja yhteisöjen henkistä vireyttä, järjestää ja välittää kulttuuri- ja juhlatilaisuuksia sekä tarjoaa mahdollisuuksia taiteen harrastamiseen. Lisäksi kulttuuritoimi on mukana paikallisen kulttuuriperinteen vaalimisessa ja edistämisessä.

Kulttuurisektori vastaa kulttuuripalveluista ja kunnan juhlista, joihin on varattu määräraha ”kulttuuritoimen” puolelle.

### Taloussuunnitelma 2021 - 2023

#### Toimintamuutos

Kulttuuritoiminnassa painopiste on siirtynyt entistä enemmän yhdistyksille ja vapaaehtoisille. Yhdistysavustuskäytäntö palautettiin 2014 ja sitä jatketaan yhteistyö- ja ostopalveluluonteisesti (100 e/järjestettävä julkinen kulttuuritapahtuma/vuosi/yhdistys). Joka tapauksessa myös kunnan on tuotettava kulttuuripalveluja, esim. yhteislauluiltoja ja muita tapahtumia eri vuodenaikoina.

Tiedottamisessa käytetään kunnan kotisivuja, facebook-sivustoja, tarvittaessa paikallislehteä ja tärkeimpänä kuntatiedotetta, jos sen julkaisemista jatketaan.

#### Toiminnan painopisteet

Taide-elämyksiä luodaan musiikin, teatterin, kuvataiteen, tanssin, kirjallisuuden ja/tai elokuvan keinoin eli tuetaan kuntalaisten henkistä vireyttä, elämänlaatua ja hyvinvointia erilaisin tapahtumin joko luomalla niitä paikallisin voimin tai ostamalla ammattilaisilta.

Järjestetään paikallisia tapahtumia mm. kansallisina juhlapäivinä. Järjestetään veteraanijuhla yms. (seudullinen järjestäminen lopetettu).

Paikallista kulttuuriperinnettä vaalitaan tehostamalla/tukemalla kotiseututyötä ja keräämällä edelleen paikallista perinnetietoa.

## Talousarvion 2021 toiminnalliset tavoitteet

### *Määrälliset*

Tavoitteena on tarjota kulttuuritapahtumia kuntalaisille ja kesäasukkaille.

### *Laadulliset*

Pyritään tekemään yhteistyötä eri yhdistysten, yhteisöjen, taiteen harjoittajien, vapaa-aika-, kirjasto- ja koulutoimen, kansalaisopiston ja naapurikuntien kanssa. Kotiseutumateriaalin keräystä jatketaan.

### *Taloudelliset*

Toiminta tapahtuu määrärahojen ym. resurssien puitteissa. Myös ulkoisia rahoitusmahdollisuuksia pyritään hankkimaan.

## Tunnusluvut ja mittarit

Tunnusluvut	TP 2019	TA 2020	TA 2021	TS 2022	TS 2023
Laajuus					
Juhlat	2	3	2	2	2
Yleisömäärä juhlissa	250	300	200	200	200
Luennot ja esitelmät		2	2	2	2
Teatterit, konsertit	3	7	3	3	3
Avustukset + VN	1040	800 + 340	700+340	700+340	700+340
Taloudellisuus					
Toimintakate	10 219	6420	7790	8 000	8 000
Toimintakate/asukas		6	7	7	7
Voimavarat					
Henkilöstö, htv	0	0	0	0	0

## 370 VAPAA-AIKA

		TP 2019	TA 2020	TA 2021	TS 2021	TS 2022
<b>Menot</b>	<i>Ulkoiset</i>	114 476,05	107 400	<b>104 850</b>	107 400	107 400
	<i>Sisäiset</i>	36 810,72	35 990	<b>43 500</b>	43 500	43 500
	<i>Yhteensä</i>	151 286,77	143 390	<b>148 350</b>	150 900	150 900
<b>Tulot</b>	<i>Ulkoiset</i>	11 956,65	9 750	<b>8 300</b>	9 750	
	<i>Sisäiset</i>	2 475,36	0	<b>0</b>	0	0
	<i>Yhteensä</i>	14 432,01	9 750,00	<b>8 300</b>	9 750	0
<b>YHTEENSÄ SIS+ULK</b>		136 854,76	133 640	<b>140 050</b>	141 150	150 900

Vapaa-aikatoimeen sisältyvät nuorisotoiminta, nuorisovaltuusto, liikunta- ja urheilutoiminta, urheilualueet sekä ehkäisevä päihdetyö.

Nuorisolain mukaan nuorisotyö ja -politiikka kuuluvat kunnan tehtäviin. Kunnan tulee paikalliset olosuhteet huomioon ottaen luoda edellytyksiä nuorisotyölle ja -toiminnalle järjestämällä nuorille suunnattuja palveluja, tiloja sekä tukemalla nuorten kansalaistoimintaa. Tehtävää hoitaessaan kunnan tulee tarpeen mukaan olla yhteistyössä muiden nuorille palveluja tuottavien tahojen kanssa. Monialaista yhteistyötä varten kunnassa on oltava ohjaus- ja palveluverkosto ja nuorten kuulemista varten nuorisovaltuusto.

Liikuntalain mukaan kunnan vastuulla on yleisten edellytysten luominen liikunnalle paikallistasolla. Tehtävää on toteutettava järjestämällä liikuntapalveluja sekä terveyttä edistävää liikuntaa, tukemalla kansalaistoimintaa mukaan lukien seuratoiminta ja rakentamalla ja ylläpitämällä liikuntapaikkoja.

Ehkäisevän päihdetyön lain mukaan kunnan tulee huolehtia päihdeolojen seurannasta, huolehtia, että päihdehaitoista ja niiden vähentämisestä tarjotaan tietoa, tukea ehkäisevien toimien osaamista kunnan tehtävissä ja että toimia esitetään ja edistetään kunnan hallinnossa. Ehkäisevä päihdetyö on päihteiden aiheuttamien haittojen ennaltaehkäisyä ja vähentämistä. Työn tavoitteena on vähentää kysyntää, saatavuutta ja tarjontaa sekä edistää terveyttä, turvallisuutta ja hyvinvointia. Ehkäisevään päihdetyöhön kuuluu alkoholi-, tupakka-, huume- ja rahapelihaittojen ehkäisy.

### Taloussuunnitelma ja toimintamuutos 2021 - 2023

Ohjattavien ryhmien kokoamista vaikeuttaa vähentynyt asukasmäärä, tiedotuksen tavoitettavuuden vaikeus, pitkät etäisyydet sekä ylipäättään maailman muuttuminen hektisempään suuntaan.

Suurimpana muutoksena on ollut meneillään oleva Covid-19 epidemia, mikä tulee vaikuttamaan myös ensi vuoteen/vuosiin. Epidemia saattaa vaikuttaa esimerkiksi nuorisotilan, liikunta- ja kuntosalien käyttömahdollisuuksiin ja tapahtumien järjestämiseen. Näissä tilanteissa toimintaa muutetaan verkkovälitteiseksi.

Uuden kuntalain mukaan nuorisovaltuusto tuli pakolliseksi tästä valtuustokaudesta alkaen. Nuorisovaltuusto ottaa kantaa nuorille tärkeisiin asioihin ja järjestää erilaisia aktiviteetteja ja talkoita.

Syyskuusta 2020 lähtien nuorisotilat ovat toimineet Ahon talolla. 1.1.2021 talo saadaan kokonaan nuorisotilakäyttöön. Vanhasta nuorisotalosta vietiin osa irtaimisto

ym. tavarat väliaikaiseen säilytykseen, osa kierrätykseen. Uusi nuorisotila Aholla vaatii kunnostamista vuonna 2021 ja uusien kalusteiden hankkimista. Tilat ovat auki kahtena iltana viikossa ja avoimen toiminnan ohjaajana on toiminut 2020 alusta vapaa-aikaohjaaja.

Nuorisojärjestöjen toiminta on 4H-yhdistystä lukuun ottamatta lähestulkoon loppunut. 4H pystyy toivottavasti jatkossakin palkkaamaan Kivijärvelle kerho-ohjaajia ja ylläpitämään kerhotoimintaa.

Liikuntapaikkojen hoitopalvelut ostetaan pääosin urheiluseuralta ja osittain yksityisiltä palveluntarjoajilta. 2017 alkaen kaukalon hoito on annettu traktoritöiden osalta yksityiselle. Hiihtohissiiä pyritään käyttämään hiihtolomasesongin aikana. Ensi talvena keksitään mäkeen enemmän tekemistä tai tapahtumia. Laskettelurinteen ja hiihtolatujuen osalta pyritään huomioimaan myös lomalaisten tarpeet.

Hiihtolatuverkoston käyttöön tulee osittaisia katkoksia 2020-2021 Fingridin sähkölinjan laajennustöiden takia. Hautalan lenkin säilyttämiseksi myös ladun paikkaa joudutaan muuttamaan linjan alle tehtävän sähkökeskuksen takia.

Kirsikkapuistoon kuuluu liikuntapaikkoina seniorisport ja pump track-rata. Ohjattua toimintaa jatketaan.

Kesällä 2021 tarjotaan edelleen kaikenikäisille yhteisiä pelejä ja jumppia koronarajoitukset huomioon ottaen.

Ehkäisevässä päihdetyössä käynnistetään monialaista yhteistyötä.

### **Toiminnan painopisteet**

Hyvinvointisuunnitelman mukaisesti avainasemassa on yhteistyö kolmannen sektorin, Piispan, naapurikuntien, seurakunnan, Saarikan, yritysten ja yksityisten toimijoiden kanssa. Yhteistyötä jatketaan lisäksi kulttuuritoimen ja koulun kanssa. Järjestetään erilaisia nuorten tapahtumia ja kerhoja ympäri vuoden. Nuoria aktivoidaan toimimaan itse ja osallistumaan järjestettyyn toimintaan sekä itseään koskevaan päätöksentekoon.

Työikäisten ja vanhusten omaehtoista ja ohjattua liikunnanharrastusta pyritään lisäämään, koska liikunta todistettavasti ehkäisee monia sairauksia. Kivijärvi osallistui 2018 Voimaa vanhuuteen -kehittämishankkeeseen ja sen toimintamalleja hyödynnetään tulevana vuosinakin.

Toinen liikunnan painopistealue on lapset ja nuoret. Liikuntaneuvontaa lisätään ja mahdollistetaan työikäisille UKK-kävelytesti.



### **Investointitoiveet:**

- 1) Nuorisotalon remonttiin vuodelle 2020 varattu 5000 e siirretään vuodelle 2021.
- 2) Kuntoportaisiin 10 000 e. Perustelut: Portaat ovat kuntalaisten toive. Kuntalaisilta on tullut useita yhteydenottoja niihin liittyen jo vuoden ajan. Kuntoportaat varmasti lisääisi kuntalaisten omatoimista liikuntaa ja monipuolistaisi harrastuspaikkoja. Näin koronaepidemian aikana suositaan liikkumaan ulkona, mutta muutenkin luonnossa ja raittiissa ilmassa liikkuminen virkistää, mieli rentoutuu ja stressinsietokyky paranee puhumattakaan liikunnan tuomista hyödyistä.

### **Talousarvion 2021 toiminnalliset tavoitteet**

#### ***Määrälliset***

Nuorisolain mukaan nuoriksi määritellään alle 29-vuotiaat ja heidän osuutensa kunnan asukasluvusta on noin 21 %. Alle 16-vuotiaiden osuus on noin 13 %.

Nuorisotilat pidetään auki kahtena iltana viikossa. Aukioloaikoja voidaan lisätä tarpeen ja mahdollisuuksien mukaan. Lisätään ohjattua kerho- ja liikuntatoimintaa. Paintball-radan käyttöä pyritään lisäämään nuorisovaltuuston toimesta.

Kysytään kuntalaisilta, millaisia toivomuksia heillä on ohjatusta toiminnasta, tapahtumista, kilpailuista ja kuntokampanjoista ja yritetään vastata kysyntään. Tuetaan erilaisten järjestöjen toimintaa tekemällä yhteistyötä niin, että mahdollisimman moni harrastusmuoto säilyisi Kivijärvellä.

Seutukunnallista yhteistyötä pyritään jatkamaan sekä nuoriso- että liikuntatoimessa.

Kuntalaisten omaehtoisen liikuntaharrastuksen lisäämiseksi järjestetään kansanhiihdot, kesän pyöräilykausi mestari-pyöräilijäkampanjoihin ja kävelyottelu Kivijärvi-Kannonkoski. Frisbeegolfraataa hyödynnetään järjestämällä tapahtumia ja kilpailuita. Lähes kaikki toiminnot ovat avoimia myös loma-asukkaille. Järjestelyissä tehdään yhteistyötä myös lomakyläiden kanssa.

Hannunkiven lomakylän ja urheiluseuran kanssa järjestetään Hannunkivi-juoksu.

Kivijärvi-pyöräily järjestetään ja sen markkinointi suunnataan Kivijärven lisäksi ainoastaan lähikuntiin. Lisäksi järjestetään Kivijärven ja Kannonkosken pyöräilijöiden tapaaminen Yläpäässä.

Hiihtohissi pidetään toiminnassa hiihtolomasesongilla kuutena päivänä viikossa.

Koronaepidemian takia tapahtaneet osanottajamäärät pyritään nostamaan takaisin heti kun tilanne sen sallii. Koronaepidemian aikana luotuja etäpalveluita on tarkoitus kehittää ja lisätä tarpeen mukaan.

#### **Henkilöstöresurssit:**

- 1) vapaa-aikaohjaaja

### **Laadulliset**

Pyritään järjestämään mahdollisimman monipuolista nuoriso- ja liikuntatoimintaa. Nuorille tarjotaan mahdollisuus osallistua toiminnan järjestämiseen ja itseään koskevaan päätöksentekoon. Nuorten tavoitettavuutta lisätään koulu yhteistyöllä. Nuorisotyön aloittamiseen koulussa on haettu valtionavustusta vuosille 2020-22. Avustuksessa ei ole omavastuuosuutta.

Aikuisten toiveita kartoitetaan.

Kivijärvellä ja Kinnulassa on yhteinen etsivä nuorisotyöntekijä. Etsivä on Kivijärvellä pääsääntöisesti yhtenä päivänä viikossa ja tarjoaa ilmaista palveluohjausta, johon nuorten osallistuminen on vapaaehtoista.

Liikuntapaikat pidetään hyvässä kunnossa myös viikonloppuisin. Liikuntakampanjoiden yhteydessä annetaan ohjeita terveellisestä liikkumisesta. Kerhoihin ja urheilukouluihin pyritään löytämään asiansa osaavat ohjaajat.

Nuorisotaloa päivitetään nykyaikaan ja toimintaa kehitetään osallistamalla nuoret suunnitteluun ja toteutukseen.

Osallistutaan seudulliseen yhteistyöhön.

Ehkäisevää päihdetyötä tehdään yhteistyössä eri toimijoiden kanssa.

### **Taloudelliset**

Toiminta tapahtuu talousarvion sallimissa rajoissa. Kustannuksia pidetään pieninä ostamalla kolmannen sektorin palveluita.

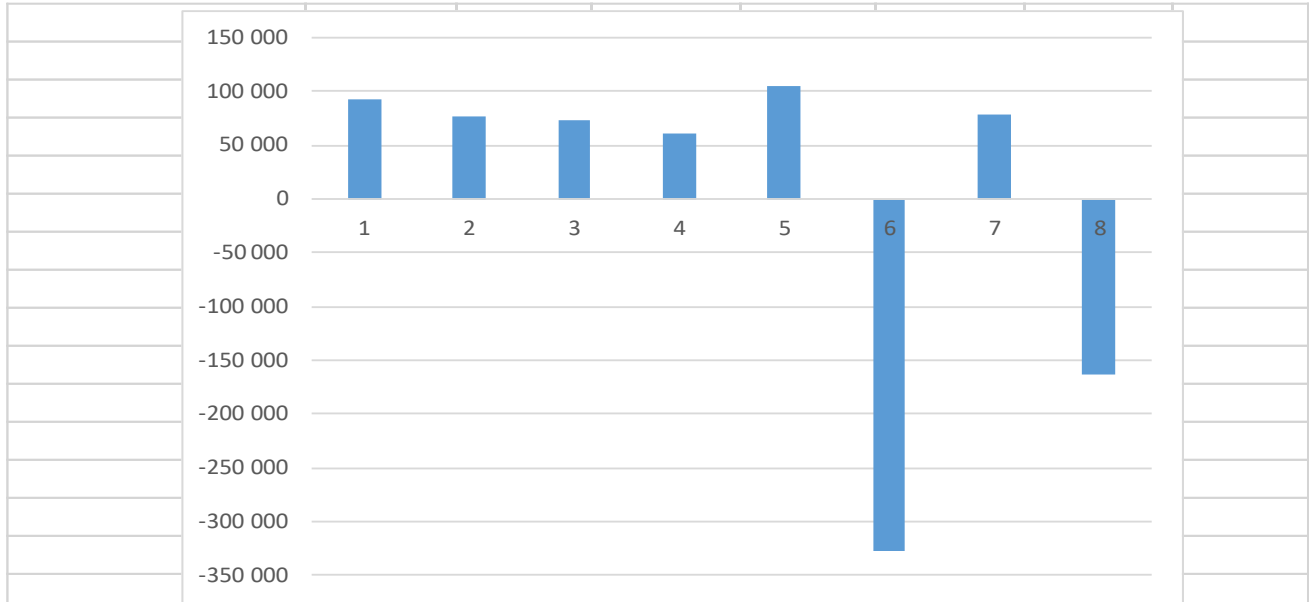
### **Tunnusluvut ja mittarit (käsittää ulkoiset ja sisäiset erät)**

Tunnusluvut	TP 2019	TA 2020	TA 2021	TS 2022	TS 2023
Laajuus					
Sisäliikunta/osanottajat	4700	4800	4800	4900	4900
Ulkoliikunta/osanottajat	6400	6700	6700	6800	6800
Kilpailutoiminta/osanottajat	850	900	900	950	950
Nuorisotalo/kävijät	900	1200	1200	1300	1300
Nuorisotoiminta/osanottajat	1000	1500	1500	1600	1600
Taloudellisuus					
Liikuntapaikk. hoito/asukas	50,9	54	50	50	50
Nuorisotilat/asukas	9,9	11	10	10	10
Vapaa-aikatoiminto/asukas	22,2	22	22	22	22
Voimavarat					
Henkilöstö, htv	1	1	1	1	1

## 7 TEKNINEN OSASTO

### Toiminta-ajatus

Teknisen toimen tehtävänä on päävastuualueensa palvelujen järjestäminen ja ylläpitäminen kuntalaisille ja kunnan muiden osastojen käyttöön, taloudellisesti, tehokkaasti, laadullisesti ja tarvittavassa laajuudessa.



TA 2021	Menot		Tulot		Yhteensä		
	ulkoiset	sisäiset	ulkoiset	sisäiset	ulkoiset	sisäiset	
Tekninen hallinto	84 340	7 790			92 130	0	<b>92 130</b>
Kaavoitus	75 340	2 170			77 510	0	<b>77 510</b>
Ymp.suoj. + rak.valv.	73 080				73 080	0	<b>73 080</b>
Liikennev. + yl.al.	64 110		3 600		64 110	3 600	<b>60 510</b>
Palo- ja pelastustoimi	104 830				104 830	0	<b>104 830</b>
Kiinteistötoimi	523 050	177 320	550 970	477 570	700 370	1 028 540	<b>-328 170</b>
Ruokahuolto	274 270	45 740	148 800	91 930	320 010	240 730	<b>79 280</b>
Infra-tukipalvelut	457 020	11 790	468 690	163 640	468 810	632 330	<b>-163 520</b>
<b>YHTEENSÄ</b>	<b>1 656 040</b>	<b>244 810</b>	<b>1 172 060</b>	<b>733 140</b>	<b>1 900 850</b>	<b>1 905 200</b>	<b>-4 350</b>

## 400 TEKNINEN HALLINTO

		TP 2019	TA 2020	TA 2021	TS 2022	TS 2023
<b>Menot</b>	<i>Ulkoiset</i>	79 723,49	87 540	<b>84 340</b>	84 340	84 340
	<i>Sisäiset</i>	9 939,12	8 160	<b>7 790</b>	7 790	7 790
	<i>Yhteensä</i>	89 662,61	95 700	<b>92 130</b>	92 130	92 130
<b>Tulot</b>	<i>Ulkoiset</i>	173,73	300			
	<i>Sisäiset</i>	8,80				
	<i>Yhteensä</i>	182,53	300	<b>0</b>	0	0
<b>YHTEENSÄ SIS+ULK</b>		89 480,08	95 400	<b>92 130</b>	92 130	92 130

### Toimintamuutos

Mittauskustannukset kuuluvat tekniseen hallintoon. Mittauksessa pyritään alueellisiin yhteistoimintatapoihin naapurikuntien kanssa, on hankittu yhteinen GPS -mittauslaite. Yhteistyösopimus alueen kuntien kanssa on päivitetty lokakuussa 2017. Laajemmat kaavan maastoon merkitsemiset kilpailutetaan palveluksia tarjoavilta yrityksiltä.

### Toiminnan painopisteet

Teknisen toimen hallinto koostuu teknisestä johtajasta ja toimistotyöntekijästä, joka toimii 10 % työajastaan koko kunnan arkistosihteerinä.

Osoitejärjestelmää kehitetään mahdollisimman kattavaksi ja toimivaksi.

### Talousarvion 2021 toiminnalliset tavoitteet

#### ***Määrälliset***

Hallintoon kuuluvien tehtävien hoitaminen osaston hallinnon resursseilla.

#### ***Laadulliset***

Asiakasläheinen, joustava ja nopea palvelu sekä hyvinvoinnin ylläpito.

Mittaustyön ja tulosten täsmällisyys ja selkeys.

#### ***Taloudelliset***

Rationalisoidaan palvelujen toimivuutta, tehokkuutta ja tarkoituksenmukaisuutta.

**Tunnusluvut ja mittarit**

<b>Tunnusluvut</b>	<b>TP 2019</b>	<b>TA 2020</b>	<b>TA 2021</b>	<b>TS 2022</b>	<b>TS 2023</b>
Laajuus					
Talousarvio	89663	95400	92130	92130	92130
Mittauskäyttö/vuosi/tp	2-5	2-5	2-5	2-5	2-5
Taloudellisuus					
Hallinto €/as.	82	86	84	84	84
Voimavarat htv	2	2	2	2	2

## 410 KAAVOITUS

		TP 2019	TA 2020	TA 2021	TS 2022	TS 2023
<b>Menot</b>	<i>Ulkoiset</i>	101 279,47	75 660	<b>75 340</b>	75 340	75 340
	<i>Sisäiset</i>	923,42	1 760	<b>2 170</b>	2 170	2 170
	<i>Yhteensä</i>	102 202,89	77 420	<b>77 510</b>	77 510	77 510
<b>Tulot</b>	<i>Ulkoiset</i>					
	<i>Sisäiset</i>					
	<i>Yhteensä</i>	0,00	0	<b>0</b>	0	0
<b>YHTEENSÄ SIS+ULK</b>		102 202,89	77 420	<b>77 510</b>	77 510	77 510

### Toimintamuutos

Kivijärven kunnan Kivijärven vesistöjen rantayleiskaavan päivitystyössä jouduttiin laatimaan paljon selvityksiä (luonto- ja maisemaselvitys, muinaisjäännösinventointi) rakennusinventoinnin ja emätilaselvityksen lisäksi. Muut selvitystyöt on tehty vuoden 2018 aikana, mutta rakennusinventointi on tehty vuonna 2019. Kaavaehdotus oli nähtävillä alkuvuonna 2020. Kaavaehdotus on työnalla ja se tulee nähtäville loppuvuodesta 2020. Kaavan vahvistaminen on keväällä 2021.

Lukkarinkallion ja Tenholan alueen asemakaavamuutos on käynnistetty loppuvuodesta 2020 ja kaavaluonnos tulee nähtäville alkuvuodesta 2021. Tämän osalta ehdotus ja kaavan vahvistaminen on kesällä 2021.

### Toiminnan painopisteet

Vastataan kaavoituksesta.

### Talousarvion 2021 toiminnalliset tavoitteet

#### ***Määrälliset***

Huolehditaan siitä, että kunnalla on riittävästi käyttömaata asuntotuotantoa, teollisuutta, palveluja, loma-asutusta ja matkailun kehittämistä varten.

#### ***Laadulliset***

Tavoitellaan laadukasta asuinympäristöä rakentajille ja asukkaille.

#### ***Taloudelliset***

Kaavoituksessa kiinnitetään huomiota taloudellisuuteen ja toimivuuteen kunnallistekniikassa ja lopullisessa rakentamisessa. Rakentamisessa huomioidaan energiataloudelliset ratkaisut.

### Tunnusluvut ja mittarit

Tunnusluvut	TP 2019	TA 2020	TA 2021	TS 2022	TS 2023
Laajuus					
Asemakaava ha	196,1	196,1	196,1	196,1	196,1
Ranta- asemakaava	34	34	34	34	34
Yleiskaava	1	1	1	1	1
Osayleiskaava	1	1	1	1	1
Taloudellisuus					
Kaavoitus €/as.	93	70	71	71	71
Voimavarat htv	0,4	0,4	0,4	0,4	0,4

## 420 YMPÄRISTÖNSUOJELU JA RAKENNUSVALVONTA

		TP 2019	TA 2020	TA 2021	TS 2022	TS 2023
<b>Menot</b>	<i>Ulkoiset</i>	62 376,61	74 320	<b>73 080</b>	73 080	73 080
	<i>Sisäiset</i>	0,00				
	<i>Yhteensä</i>	62 376,61	74 320	<b>73 080</b>	73 080	73 080
<b>Tulot</b>	<i>Ulkoiset</i>	80,00	400			
	<i>Sisäiset</i>					
	<i>Yhteensä</i>	80,00	400	<b>0</b>	0	0
<b>YHTEENSÄ SIS+ULK</b>		62 296,61	73 920	<b>73 080</b>	73 080	73 080

### **Toimintamuutos**

Pohjoisen Keski-Suomen yhteistoimintaan liittyen rakennusvalvonta- ja ympäristönsuojeluasiat hoitaa Viitasaaren kaupunki.

### **Toiminnan painopisteet**

Keski-Suomen ympäristötoimen yhteistoimintasopimuksen mukanaan tuomien eri osa-alueiden osajien asiantuntijuus tuo laajuutta tehtävien hoitamiseen.

### **Talousarvion 2021 toiminnalliset tavoitteet**

#### ***Määrälliset***

Riittävästi eri vaihtoehtoja tarjoavia rakennuspaikkoja huomioiden kunnan teollinen kehittäminen. Työn alla olevien kaavojen vahvistaminen tuo merkittävästi omarantaisia tontteja markkinoille.

#### ***Laadulliset***

Hyvä asuinympäristö tulevaisuuden rakentajille ja asukkaille.

#### ***Taloudelliset***

Kaavoituksessa huomioidaan rakentamisen taloudelliset ratkaisuvaihtoehdot. Kaavoitussopimuksissa huomioidaan kunnallistekniikan rakentaminen ja tonttien arvonnousu kaavoituksen kautta.



**Tunnusluvut ja mittarit**

<b>Tunnusluvut</b>	<b>TP 2019</b>	<b>TA 2020</b>	<b>TA 2021</b>	<b>TS 2022</b>	<b>TS 2023</b>
Laajuus					
Taloudellisuus					
€/asukas	57	67	67	67	67
Voimavarat htv	ostopalv.	ostopalv.	ostopalv.	ostopalv.	ostopalv.

<b>Mittarit</b>	<b>TP 2019</b>	<b>TA 2020</b>	<b>TA 2021</b>	<b>TS 2022</b>	<b>TS 2023</b>
Myönnetyt luvat	36	30	30	30	30
Ympäristöluvut					

## 430 LIIKENNEVÄYLÄT JA YLEISET ALUEET

		TP 2019	TA 2020	TA 2021	TS 2022	TS 2023
<b>Menot</b>	<i>Ulkoiset</i>	60 821,33	63 510	<b>64 110</b>	64 110	64 110
	<i>Sisäiset</i>	118,47				
	<i>Yhteensä</i>	60 939,80	63 510	<b>64 110</b>	64 110	64 110
<b>Tulot</b>	<i>Ulkoiset</i>	2 667,44	3 600	<b>3 600</b>	3 600	3 600
	<i>Sisäiset</i>					
	<i>Yhteensä</i>	2 667,44	3 600	<b>3 600</b>	3 600	3 600
<b>YHTEENSÄ SIS+ULK</b>		58 272,36	59 910	<b>60 510</b>	60 510	60 510

### **Toimintamuutos**

Liikenneväylien ja yleisten alueiden hoito kilpailutetaan tuntiveloitusperusteisesti vuosille 2021 - 2022.

### **Toiminnan painopisteet**

Kaavateiden kunnossapito, puisto-, tori-, satama-alueiden ja veneilyreittien hoito. Yksityistieavustuksiin on varattu 15 000 € vuodelle 2021.

### **Talousarvion 2021 toiminnalliset tavoitteet**

#### ***Määrälliset***

Olemassa oleva vastuualue huomioiden kuitenkin taloudelliset mahdollisuudet toimintojen ylläpitämiseen. Kunnanviraston ja Virastotien kulmaus päällystettiin vuonna 2020. Riihitien massanvaihdot on tehty kesällä 2020.

Vuonna 2021 kunnostetaan ja päällystetään Riihitie ja Kirjaston P-alue.

#### ***Laadulliset***

Taataan toimiva ja turvallinen asuinympäristö alueen asukkaille ja muille käyttäjille. Teknisessä tasossa joudutaan huomioimaan toiminnan rahoitus. Asfaltoitujen kaavateiden kunnossapitämistä jatketaan.

#### ***Taloudelliset***

Kustannustehokas toiminta.

**Tunnusluvut ja mittarit**

Tunnusluvut	TP 2019	TA 2020	TA 2021	TS 2022	TS 2023
Laajuus					
Kaavatiet	8120	8120	8120	8120	8120
Leikkikentät	3	3	3	3	3
Satamat	3	3	3	3	3
Kaavateitä asfaltoitu metriä	6973	8120	8120	8120	8120
Taloudellisuus					
Kustann. yht.	29009	29140	28540	28540	28540
Kaavatiet €/km	3573	3589	3515	3515	3515
Voimavarat htv.	0,2	0,2	0,2	0,2	0,2

## 440 PALO- JA PELASTUSTOIMI

		TP 2019	TA 2020	TS 2021	TS 2022	TS 2023
Menot	<i>Ulkoiset</i>	88 129,01	102 360	<b>104 830</b>	104 830	104 830
	<i>Sisäiset</i>					
	<i>Yhteensä</i>	88 129,01	102 360	<b>104 830</b>	104 830	104 830
Tulot	<i>Ulkoiset</i>					
	<i>Sisäiset</i>					
	<i>Yhteensä</i>	0,00	0	<b>0</b>	0	0
<b>YHTEENSÄ SIS+ULK</b>		88 129,01	102 360	<b>104 830</b>	104 830	104 830

Palo- ja pelastustoimesta vastaa Jyväskylän kaupungin liikelaitoksena Keski-Suomen pelastuslaitos.

Pelastuslaitoksen palveluksessa on Kivijärvellä yksi palomies, aluepalomestarin tehtävät hoidetaan Saarijärveltä. Keski-Suomen pelastuslaitos toimii kunnalta vuokratuissa tiloissa. Kaksi kunnan työntekijää osallistuu palokunnan toimintaan, joka turvaa palokunnan peruslähtöjä merkittävästi.

### Tunnusluvut ja mittarit

Tunnusluvut	TP 2019	TA 2020	TA 2021	TS 2022	TS 2023
Taloudellisuus					
Kustann. yht.	88129	102360	104830	104830	104830
Kustann./as.	80	93	96	96	96
Voimavarat htv	ostopalv.	ostopalv.	ostopalv.	ostopalv.	ostopalv.

## 450 KIINTEISTÖTOIMI

		TP 2019	TA 2020	TA 2021	TS 2022	TS 2023
<b>Menot</b>	<i>Ulkoiset</i>	682 080,84	583 640	<b>523 050</b>	523 050	523 050
	<i>Sisäiset</i>	187 350,65	183 030	<b>177 320</b>	177 320	177 320
	<i>Yhteensä</i>	869 431,49	766 670	<b>700 370</b>	700 370	700 370
<b>Tulot</b>	<i>Ulkoiset</i>	708 202,49	695 190	<b>550 970</b>	550 970	550 970
	<i>Sisäiset</i>	489 495,32	488 880	<b>477 570</b>	477 570	477 570
	<i>Yhteensä</i>	1 197 697,81	1 184 070	<b>1 028 540</b>	1 028 540	1 028 540
<b>YHTEENSÄ SIS+ULK</b>		-328 266,32	-417 400	<b>-328 170</b>	-328 170	-328 170

### Toimintamuutos

Pyritään eroon kunnan kannalta tarpeettomista kiinteistöistä ja pyritään saamaan tyhjiillään oleville toimitiloille käyttöä. Päiväkotirakennus puretaan loppuun vuonna 2020 ja vuoden 2021 talousarviossa on varattu määräraha alueen kunnostamiseen.

Laitosmiehistä yksi on siirtynyt osittain sivistysosaston palvelukseen, mikä tuo haastetta kiinteistöjen hoitoon.

Saarikka on supistanut toimintaansa ja irtisanonut tiloja. Kiinteistötoimen vuokratulot tipahtavat 200 000 €. Kuitenkin kiinteistöjen ylläpitokulut pysyvät lähes ennallaan.

### Toiminnan painopisteet

Kunnan omien ja kunnan omistamien kiinteistöjen hoito ja kunnossapito. Kunnan omistamien teollisuustilojen käyttöä pyritään tehostamaan yhteistyössä elinkeinoelämän kehittämisestä vastaavien kanssa.

### Talousarvion 2021 toiminnalliset tavoitteet

#### *Määrälliset*

Vastataan vastuualueen kiinteistöjen taloudellisesta ja ammattitaitoisesta hoidosta.

#### *Laadulliset*

Kiinteistöjen hyvän toiminnallisen kunnan säilyttäminen käyttötarkoitusta palvelevaksi. Pyritään ennalta ehkäisevään toimintaan ja valmiuteen.

#### *Taloudelliset*

Hoidon tasoa, ammattitaitoa ja automatiikkaa kehittäen pyritään taloudellisempaan lopputulokseen.

**Tunnusluvut ja mittarit**

<b>Tunnusluvut</b>	<b>TP 2019</b>	<b>TA 2020</b>	<b>TA 2021</b>	<b>TS 2022</b>	<b>TS 2023</b>
Laajuus					
Kunnan kiint. m <sup>3</sup>	47018	47018	47018	47018	47018
Rivitalot kiint. m <sup>3</sup>	8654	8514	8654	8654	8654
Kust.yht.kunnan osalta ulk.	506469	520190	433020	433020	433020
Voimavarat htv	2,2	2,2	2,7	2,7	2,7

<b>Mittarit</b>	<b>TP 2019</b>	<b>TA 2020</b>	<b>TA 2021</b>	<b>TS 2022</b>	<b>TS 2023</b>
€/m <sup>3</sup> (47018 m <sup>3</sup> )	10,09	11,06	9,2	9,2	9,2

## 460 RUOKAHUOLTO

		TP 2019	TA 2020	TA 2021	TS 2022	TS 2023
<b>Menot</b>	<i>Ulkoiset</i>	399 425,02	344 900	<b>274 270</b>	274 270	274 270
	<i>Sisäiset</i>	45 182,56	45 210	<b>45 740</b>	45 740	45 740
	<i>Yhteensä</i>	444 607,58	390 110	<b>320 010</b>	320 010	320 010
<b>Tulot</b>	<i>Ulkoiset</i>	294 714,64	262 780	<b>148 800</b>	148 800	148 800
	<i>Sisäiset</i>	103 852,94	93 210	<b>91 930</b>	91 930	91 930
	<i>Yhteensä</i>	398 567,58	355 990	<b>240 730</b>	240 730	240 730
<b>YHTEENSÄ SIS+ULK</b>		46 040,00	34 120	<b>79 280</b>	79 280	79 280

Ruokahuoltopalveluita tuotetaan Hopearantaan, Wallesmanniin, vanhusten ateriapalveluun, ruokasalimyyntiin, kouluruokailuun ja varhaiskasvatukseen. Ruokahuollon hankinnoissa kiinnitetään edelleen huomioita kotimaisuuteen ja lähiruokaan. Elintarvikkeiden toimittajan osalta on tehty sopimus kuntahankintojen kautta. Tällä hetkellä elintarvikkeet toimittaa Kespro oy.

### Toimintamuutos

Ruokasalimyyntiä rajoitetaan siten, että ulosmyynnin osuus on enintään 10 % liikevaihdosta. On käynnistetty ruokapalveluyrittäjän hakeminen Kivijärvelle.

Viikonloppujen osalta ateriapalveluissa on tehty sellainen muutos, että viikonlopun ateriat toimitetaan perjantaisin. Tämän muutoksen myötä on päästy kokonaan irti viikonloppujen työvuoroista ja ateriakuljetuksista.

### Tunnusluvut ja mittarit

Tunnusluvut	TP 2019	TA 2020	TA 2020	TS 2022	TS 2023
Laajuus					
Suoritteiden määrä keskimäärin/pv kouluaikana	230	210	220	220	220
Suoritteiden määrä keskimäärin/ pv muuna aikana	180	120	130	130	130
Raaka-ainekustannusten osuus/suorite	1,67	1,70	1,26	1,26	1,26
Henkilöstömenojen osuus/ suorite	2,45	2,42	1,74	1,74	1,74
Voimavarat htv	5	5	4	4	4

## 470 INFRA-TUKIPALVELUT

		TP 2019	TA 2020	TA 2021	TS 2022	TS 2023
<b>Menot</b>	<i>Ulkoiset</i>	435 723,90	418 350	<b>457 020</b>	457 020	457 020
	<i>Sisäiset</i>	14 182,60	10 990	<b>11 790</b>	11 790	11 790
	<i>Yhteensä</i>	449 906,50	429 340	<b>468 810</b>	468 810	468 810
<b>Tulot</b>	<i>Ulkoiset</i>	410 569,28	474 880	<b>468 690</b>	468 690	468 690
	<i>Sisäiset</i>	173 134,57	167 790	<b>163 640</b>	163 640	163 640
	<i>Yhteensä</i>	583 703,85	642 670	<b>632 330</b>	632 330	632 330
<b>YHTEENSÄ SIS+ULK</b>		-133 797,35	-213 330	<b>-163 520</b>	-163 520	-163 520

### Toimintamuutos

Kaukolämpöverkon hyötykäyttöä pyritään lisäämään. Lämpöenergia ostetaan Kivijärven Lämpö Oy:ltä. Lämpöenergian hinnan tarkistus suoritetaan kerran vuodessa (18.5.). Kivijärven Lämpö Oy on irtisanonut lämmöntoimitussopimuksen 2.10.2020. Irtisanomisaika on 12 kk.

Tekninen lautakunta on käynnistänyt lämmöntoimittajan kilpailutuksen. Mikäli lämmöntoimittajaa ei saada kilpailuttamalla, käynnistetään oman lämpölaitoksen rakentaminen KVR- urakkana.

### Toiminnan painopisteet

Vesi- ja viemärlaitostoiminta sekä kaukolämpöverkko.

### Talousarvion 2021 toiminnalliset tavoitteet

#### ***Määrälliset***

Lisätä verkostojen käyttöastetta ja laajentaa verkostoja tarve ja taloudellisuus huomioiden.

#### ***Laadulliset***

Hyvä käyttövesi, tehokas puhdistustulos, toimiva lämmönjakelu. Vanhoja betonirakenteisia viemäriinjoja ja kaivoja saneerataan vuotovesien estämiseksi.

Runkovesilinjan uusimiseksi torilta Myllytielle on varattu vuoden 2021 talousarvioon suunnitteluraha ja vuoden 2022 talousarvioon rakentamisraha.

Jätevedenpuhdistamon logiikan uusimiseen on varattu määräraha vuodelle 2021.

#### ***Taloudelliset***

Verkostojen käytön lisääminen, jotta päästään edullisempaan yksikköhintaan.



**Tunnusluvut ja mittarit**

<b>Tunnusluvut</b>	<b>TP 2019</b>	<b>TA 2020</b>	<b>TA 2021</b>	<b>TS 2022</b>	<b>TS 2023</b>
Laajuus					
Vesijohtoverkosto m <sup>3</sup>	60626	63000	61000	61000	61000
-laskutettu m <sup>3</sup>	44386	45300	44500	44500	44500
Viemärlaitos/m <sup>3</sup>	63451	58300	63500	63500	63500
Laskutettu m <sup>3</sup>	33468	35400	33500	33500	33500
Liikelait. yht. tulot	502213	538290	513240	513240	513240
Liikelait. yht. menot	382725	362420	396950	396950	396950
Vesilaitos/tulot	110259	125080	116510	116510	116510
Viemäri/tulot	98773	110910	108780	108780	108780
Lämpölaitos/tulot	293181	302300	287950	287950	287950
Vesilaitos/menot	53797	50660	50760	50760	50760
Viemärlaitos/ menot	99731	83240	89380	89380	89380
Lämpölaitos/ menot	229197	228450	256810	256810	256810
Voimavarat htv	1	1	1	1	1

<b>Mittarit</b>	<b>TP 2019</b>	<b>TA 2020</b>	<b>TA 2021</b>	<b>TS 2022</b>	<b>TS 202</b>
Kaukolämpöön liitetyt mmm <sup>3</sup>	63238	63238	63238	63238	63238

## 8 TULOSLASKELMA- JA RAHOITUSLASKELMAOSA

Tuloslaskelma/Talousarvioesitys 2021 taloussuunnitelma 2022 – 2023

Ulkoinen	TP 2018	TP 2019	TA 2020	TA2021	TS 2022	TS 2023
Toimintatuotot	euro	euro	euro	euro	euro	euro
Myyntituotot	810	754	774	708		
Maksutuotot	38	46	39	35		
Tuet ja avustukset	34	19	26	20		
Muut tuotot	713	718	695	549		
<b>Toimintatuotot yhteensä</b>	<b>1 595</b>	<b>1 537</b>	<b>1 534</b>	<b>1 312</b>	<b>1 296</b>	<b>1 275</b>
<b>Toimintakulut</b>						
Henkilöstökulut	-2 065	-2 033	-2 116	-2 087		
Palvelujen ostot	-6 603	-6 561	-6 393	-6 643		
Aineet, tarvikkeet ja tavara	-704	-699	-705	-665		
Avustukset	-61	-121	-134	-127		
Muut kulut	-199	-270	-174	-154		
<b>Toimintakulut yhteensä</b>	<b>-9 632</b>	<b>-9 684</b>	<b>-9 522</b>	<b>-9 676</b>	<b>-9 647</b>	<b>-9 587</b>
<b>Toimintakate</b>	<b>-8 037</b>	<b>-8 147</b>	<b>-7 988</b>	<b>-8 364</b>	<b>-8 351</b>	<b>-8 312</b>
<b>Verotulot</b>	<b>3 489</b>	<b>3 571</b>	<b>3 752</b>	<b>3 975</b>	<b>3 822</b>	<b>3 813</b>
Kunnallisvero	2 441	2 464	2 548	2 576		
Kiinteistövero	439	447	505	506		
Osuus yht.veron tuotosta	609	660	699	893		
<b>Valtionosuudet</b>	<b>4 826</b>	<b>4 636</b>	<b>4 848</b>	<b>5 142</b>	<b>4 900</b>	<b>4 900</b>
<b>Rahoitustuotot ja -kulut</b>						
Korkotuotot	0	0	0	0		
Muut rahoitustuotot	3	4	3	4	3	3
Korkokulut	-35	-33	-31	-37	-35	-33
Muut rahoituskulut	-207	-1 711	0	0		
<b>Rah.tuotot ja -kulut yht.</b>	<b>-239</b>	<b>-1 740</b>	<b>-28</b>	<b>-33</b>	<b>-32</b>	<b>-30</b>
<b>Vuosikate</b>	<b>39</b>	<b>-1680</b>	<b>584</b>	<b>720</b>	<b>339</b>	<b>371</b>
<b>Suunn.mukaiset poistot</b>	<b>-609</b>	<b>-620</b>	<b>-580</b>	<b>-672</b>	<b>-650</b>	<b>-620</b>
<b>Arvon alentumiset</b>	<b>-168</b>					
<b>Tilikauden tulos</b>	<b>-738</b>	<b>-2300</b>	<b>4</b>	<b>48</b>	<b>-311</b>	<b>-249</b>
Poistoeron lis.(-)/väh.(+)	20	20				
Varausten lis. (-)/väh. (+)						
Rahastojen lis. (-)/väh. (+)						
<b>Tilikauden yli/alijäämä</b>	<b>-718</b>	<b>-2280</b>	<b>4</b>	<b>48</b>	<b>-311</b>	<b>-249</b>

## 8.1 Rahoituslaskelma/Talousarvioesitys 2021 taloussuunnitelma 2022–2023

<b>Varsinaisen toiminnan ja investointie kassavirta</b>					
	TP2019	TA 2020	TA 2021	TS 2022	TS 2023
<b>Varsinainen toiminta</b>					
Vuosikate	-1 680	584	720	339	371
Satunnaiset erät					
Tulorah. korjauserät	1 830				
<b>Yhteensä</b>	<b>150</b>	<b>584</b>	<b>720</b>	<b>339</b>	<b>371</b>
<b>Investoinnit</b>					
Pysyv.vast.investoinnit	-274	-137	-1 570	-200	
Rahoitusos.inv.menoihin	101				
Pysyv.vast.luovutustulot	146				
Pysyv.vast.myyntivoitot/tappiot	-119				
<b>Yhteensä</b>	<b>-146</b>	<b>-137</b>	<b>-1 570</b>	<b>-200</b>	<b>0</b>
<b>Vars.toim. ja inv. kassavirta</b>	<b>4</b>	<b>447</b>	<b>-850</b>	<b>139</b>	<b>371</b>
<b>Rahoitustoiminnan kassavirta</b>					
<b>Antolainauksen muutokset</b>					
Antolainasaam. vähennys					
<b>Lainakannan muutokset</b>					
Pitkäaik.lain.lisäys					
Pitkäaik.lain.vähennys	-308	-308	-422	-422	-422
Lyhytaik.lain.muutos					
<b>Yhteensä</b>	<b>-308</b>	<b>-308</b>	<b>-422</b>	<b>-422</b>	<b>-422</b>
<b>Muut maksuvalm.muutokset</b>					
<b>Oman pääoman muutokset</b>					
Toim.ant.varojen ja po:n muut.					
Vaihto-om.muutokset	-5				
Pitkäaik.saam.muutokset					
Lyhytaik.saam.muutokset	-102				
Korott.pitkä/lyhytaik.velk.muut.	-144				
<b>Yhteensä</b>	<b>-251</b>	<b>0</b>	<b>0</b>	<b>0</b>	<b>0</b>
<b>Rahoitustoiminnan kassavirta</b>	<b>-559</b>	<b>-308</b>	<b>-422</b>	<b>-422</b>	<b>-422</b>
<b>KASSAVAROJEN MUUTOS</b>	<b>-555</b>	<b>139</b>	<b>-1 272</b>	<b>-283</b>	<b>-51</b>
Kassavarat 1.1.	-1 480				
Kassavarat 31.12.	925				
<b>KASSAVAROJEN MUUTOS</b>	<b>-555</b>	<b>0</b>	<b>0</b>	<b>0</b>	<b>0</b>

## 8.2 Käyttötalouden ulkoiset menoarviot

<b>KÄYTTÖTALOUS ulkoiset</b>	<b>TP 2019</b>	<b>TA 2020</b>	<b>TA 2021</b>	<b>Muutos %</b>
				<b>19-20</b>
Yleishallinto	-403	-418	-404	-3,3
Yritys- ja elinkeinotoimi	-100	-106	-107	0,9
Tietohallinto	-54	-46	-42	-8,7
Laskutettavat	-1			0,0
<b>Hallinto-osasto yht.</b>	<b>-558</b>	<b>-570</b>	<b>-553</b>	<b>-3,0</b>
Perusturvahallinto + sos.työ	-2	-2	-2	0,0
Lapsi- ja perhepalvelut	-1	-1	-1	0,0
Vanhuspalvelut	-29	-31	-32	3,2
Vammaispalvelut	-18	-19	-20	5,3
Toimeentuloturva (työm.tuki)	-66	-70	-70	0,0
Terveyspalvelut (eläkemenop.)	-8	-8	-9	12,5
SoTe	-5 481	-5 454	-5 703	4,6
<b>Sosiaali- ja terveystoimi yht.</b>	<b>-5 605</b>	<b>-5 585</b>	<b>-5 837</b>	<b>4,5</b>
Sivistyshallinto	-77	-48	-57	18,8
Varhaiskasvatus	-271	-292	-292	0,0
Peruskoulutus	-1 019	-1 040	-1 049	0,9
Muu koulutus	-30	-30	-30	0,0
Kirjasto	-89	-91	-91	0,0
Kulttuuri	-11	-9	-7	-22,2
Vapaa-aikatoimi	-115	-107	-105	-1,9
<b>Sivistysosasto yht.</b>	<b>-1 612</b>	<b>-1 617</b>	<b>-1 631</b>	<b>0,9</b>
Tekninen hallinto	-80	-88	-84	-4,5
Kaavoitus	-101	-76	-75	-1,3
Ymp.suojelu ja rak.valvonta	-62	-74	-73	-1,4
Liikenneväylät ja yl.alueet	-61	-63	-64	1,6
Palo- ja pelastustoimi	-88	-102	-105	2,9
Kiinteistötoimi	-682	-584	-523	-10,4
Ruokahuolto	-400	-345	-274	-20,6
Infran tukipalvelut	-436	-418	-457	9,3
<b>Tekninen osasto yht.</b>	<b>-1 910</b>	<b>-1 750</b>	<b>-1 655</b>	<b>-5,4</b>
<b>Yhteensä</b>	<b>-9 685</b>	<b>-9 522</b>	<b>-9 676</b>	<b>1,6</b>

### 8.3 Käyttötalouden ulkoiset tuloarviot

<b>KÄYTTÖTALOUS ulkoiset</b>	<b>TP 2019</b>	<b>TA 2020</b>	<b>TA 2021</b>	<b>Muutos % 19-20</b>
Yleishallinto	15	23	24	4,3
Yritys- ja elinkeinotoimi	13	12	13	8,3
Tietohallinto	0	0	0	0,0
Laskutettavat	1	0	0	0,0
<b>Hallinto-osasto yht.</b>	<b>29</b>	<b>35</b>	<b>37</b>	<b>5,7</b>
Perusturvahallinto + sos.työ	0	0	0	0,0
Lapsi- ja perhepalvelut	0	0	0	0,0
Vanhuspalvelut	0	0	0	0,0
Vammaispalvelut	0	0	0	0,0
Terveyspalvelut (eläkemenop.)	0	0	0	0,0
SoTe	0	0	0	0,0
<b>Sosiaali- ja terveystoimi yht.</b>	<b>0</b>	<b>0</b>	<b>0</b>	<b>0,0</b>
Sivistyshallinto	11	0	0	0,0
Varhaiskasvatus	33	34	23	-32,4
Peruskoulutus	33	18	71	294,4
Muu koulutus	0	0	0	0,0
Kirjasto	1	0	0	0,0
Kulttuuri	2	1	0	0,0
Vapaa-aikatoimi	12	10	9	-10,0
<b>Sivistysosasto yht.</b>	<b>92</b>	<b>63</b>	<b>103</b>	<b>63,5</b>
Tekninen hallinto	0	0	0	0,0
Kaavoitus	0	0	0	0,0
Ymp.suojelu ja rak.valvonta	0	0	0	0,0
Liikenneväylät ja yl.alueet	3	4	4	0,0
Palo- ja pelastustoimi	0	0	0	0,0
Kiinteistötoimi	708	695	551	-20,7
Ruokahuolto	295	263	148	-43,7
Infran tukipalvelut	410	475	469	-1,3
<b>Tekninen osasto yht.</b>	<b>1 416</b>	<b>1 437</b>	<b>1 172</b>	<b>-18,4</b>
<b>Yhteensä</b>	<b>1 537</b>	<b>1 535</b>	<b>1 312</b>	<b>-14,5</b>
MENOT	-9 685	-9 522	-9 676	1,6
TULOT	1 537	1 535	1 312	-14,5
<b>NETTO</b>	<b>-8 148</b>	<b>-7 987</b>	<b>-8 364</b>	<b>4,7</b>

#### 8.4 Käyttötalouden sisäiset menoarviot

KÄYTTÖTALOUS sisäiset	TP 2019	TA 2020	TA 2021	Muutos % 19-20
Yleishallinto	-29	-22	-22	0,0
Yritys- ja elinkeinotoimi	-1	-1	0	0,0
Tietohallinto	-1	-1	-1	0,0
Laskutettavat				0,0
<b>Hallinto-osasto yht.</b>	<b>-31</b>	<b>-24</b>	<b>-23</b>	<b>-4,2</b>
Perusturvahallinto + sos.työ	0	0	0	0,0
Lapsi- ja perhepalvelut	0	0	0	0,0
Vanhuspalvelut	0	0	0	0,0
Vammaispalvelut	0	0	0	0,0
Terveyspalvelut (eläkemenop.)	0	0	0	0,0
SoTe	0	0	0	0,0
<b>Sosiaali- ja terveystoimi yht.</b>	<b>0</b>	<b>0</b>	<b>0</b>	<b>0,0</b>
Sivistyshallinto	-5	-3	-3	0,0
Varhaiskasvatus	-44	-35	-32	-8,6
Peruskoulutus	-496	-495	-486	-1,8
Muu koulutus	-1	-1	-1	0,0
Kirjasto	-35	-34	-25	-26,5
Kulttuuri	-1	-1	-1	0,0
Vapaa-aikatoimi	-37	-36	-43	19,4
<b>Sivistysosasto yht.</b>	<b>-619</b>	<b>-605</b>	<b>-591</b>	<b>-2,3</b>
Tekninen hallinto	-10	-8	-8	0,0
Kaavoitus	-1	-2	-2	100,0
Ymp.suojelu ja rak.valvonta	0	0	0	0,0
Liikenneväylät ja yl.alueet	0	0	0	0,0
Palo- ja pelastustoimi	0	0	0	0,0
Kiinteistötoimi	-187	-183	-177	-3,3
Ruokahuolto	-45	-45	-46	2,2
Infran tukipalvelut	-14	-11	-12	9,1
<b>Tekninen osasto yht.</b>	<b>-257</b>	<b>-249</b>	<b>-245</b>	<b>-1,6</b>

## 8.5 Käyttötalouden sisäiset tuloarviot

KÄYTTÖTALOUS sisäiset	TP 2019	TA 2020	TA 2021	Muutos %
				<b>19-20</b>
Yleishallinto	82	81	83	2,5
Yritys- ja elinkeinotoimi	0	0	0	0,0
Tietohallinto	54	45	41	0,0
Laskutettavat	0	0	0	0,0
<b>Hallinto-osasto yht.</b>	<b>136</b>	<b>126</b>	<b>124</b>	<b>-1,6</b>
Perusturvahallinto + sos.työ	0	0	0	0,0
Lapsi- ja perhepalvelut	0	0	0	0,0
Vanhuspalvelut	0	0	0	0,0
Vammaispalvelut	0	0	0	0,0
Terveyspalvelut (eläkemenop.)	0	0	0	0,0
SoTe	0	0	0	0,0
<b>Sosiaali- ja terveystoimi yht.</b>	<b>0</b>	<b>0</b>	<b>0</b>	<b>0,0</b>
Sivistyshallinto	2	2	2	0,0
Varhaiskasvatus	0	0	0	0,0
Peruskoulutus	0	0	0	0,0
Muu koulutus	0	0	0	0,0
Kirjasto	0	0	0	0,0
Kulttuuri	0	0	0	0,0
Vapaa-aikatoimi	3	0	0	0,0
<b>Sivistysosasto yht.</b>	<b>5</b>	<b>2</b>	<b>2</b>	<b>0,0</b>
Tekninen hallinto	0	0	0	0,0
Kaavoitus	0	0	0	100,0
Ymp.suojelu ja rak.valvonta	0	0	0	0,0
Liikenneväylät ja yl.alueet	0	0	0	0,0
Palo- ja pelastustoimi	0	0	0	0,0
Kiinteistötoimi	489	489	478	-2,2
Ruokahuolto	104	93	91	-2,2
Infran tukipalvelut	173	168	164	-2,4
<b>Tekninen osasto yht.</b>	<b>766</b>	<b>750</b>	<b>733</b>	<b>-2,3</b>

## 8.6 Vesihuoltolaitoksen kirjanpidollinen taseyksikkö

<b>KIRJANPIDOLLISESTI ERIYTETYN VESIHUOLTOLAITOKSEN TULOSLASKELMA</b>					
Talousarvio 2021					
	<b>TA 2021</b>	<b>TA 2020</b>			
	<b>EURO</b>	<b>EURO</b>			
Liikevaihto	225 290	235 990			
Materiaalit ja palvelut	-88 410	-82 810			
Aineet, tarvikkeet ja tavarat					
Ostot tilikauden aikana	-41 760	-41 660			
Palvelujen ostot	-46 650	-41 150			
Henkilöstökulut	-51 730	-51 090			
Palkat ja palkkiot	-40 780	-40 680			
Henkilösivukulut	-10 950	-10 410			
Eläkekulut	-9 830	-9 590			
Muut henkilösivukulut	-1 120	-820			
Poistot ja arvonalentumiset	-67 360	-66 110			
Suunnitelman mukaiset poistot	-67 360	-66 110			
Liiketoiminnan muut kulut	0	0			
<b>Liikeyli/-alijäämä</b>	<b>17 790</b>	<b>35 980</b>			
Rahoitustuotot ja -kulut	-24 660	-25 100			
Muut rahoitustuotot	1 200	1 200			
Kunnalle maksetut korkokulut	-3 980	-4 230			
Muille maksetut korkokulut	-2 780	-2 970			
Korvaus peruspääomasta	-19 100	-19 100			
<b>Yli/alijäämä ennen satunn. eriä</b>	<b>-6 870</b>	<b>10 880</b>			
Satunnaiset tuotot ja kulut					
<b>Yli/alijäämä ennen varauksia</b>	<b>-6 870</b>	<b>10 880</b>			
Poistoeron lisäys(-) tai vähennys(+)					
Vapaaeht. varausten lis.(-) tai väh.(+)					
<b>Tilikauden yli/alijäämä</b>	<b>-6 870</b>	<b>10 880</b>			



# KIRJANPIDOLLISESTI ERIYTETYN VESILAITOKSEN TASELASKELMA

Tilinpäätös 2019

	Euro		Euro
<b>VASTAAVAA</b>		<b>VASTATTAVAA</b>	
<b>PYSYVÄT VASTAAVAT</b>		<b>OMA PÄÄOMA</b>	
Aineettomat hyödykkeet		Peruspääoma	763 644,77
Tietokoneohjelmistot	0,00	Edell. tilik. yli/alijäämä	-823 843,36
Aineelliset hyödykkeet		Tilikauden yli/alijäämä	-40 819,08
Maa- ja vesialueet	15 548,00		
Kiinteät rakenteet ja laitteet	655 952,77	<b>VIERAS PÄÄOMA</b>	
Koneet ja kalusto	830,85	Pitkäaikainen	
Keskeneräiset hankinnat	0,00	Lainat rah. Ja vak.laitoksilta	314 510,00
		Lainat kunnalta	414 738,09
<b>VAIHTUVAT VASTAAVAT</b>		Lyhytaikainen	
Saamiset		Lainat rah. Ja vak.laitoksilta	20 298,00
Lyhytaikaiset saamiset		Lainat kunnalta	27 649,21
Myyntisaamiset	69 072,96	Ostovelat	1 740,55
Siirtosaamiset	21 902,17	Muut velat kunnalle	68 710,41
Muut saamiset	5 465,03	Muut velat muille	11 649,03
		Siirtovelat	7 494,16
<b>VASTAAVAA YHTEENSÄ</b>	<b>768 771,78</b>	<b>VASTATTAVAA YHTEENSÄ</b>	<b>765 771,78</b>
Korvaus peruspääomasta	19 091,12		
Korko kunnan lainasta 0,9 % (Sama kuin vesihuoltohankkeer	-4 230,33		

<b>KIRJANPIDOLLISESTI ERIYTETYN VESIHUOLTOLAITOKSEN</b>			
<b>RAHOITUSLASKEMA</b>			
Talousarvio 2021			
		<b>TA 2021</b>	<b>TA 2020</b>
<b>Toiminnan rahavirta</b>			
Liikelylijäämä (-alijäämä)		17 790,00	28 610,00
Poistot ja arvonalentumiset		66 610,00	73 410,00
Rahoitustuotot ja -kulut		-24 660,00	-25 100,00
Tulorahoituksen korjaukset			
		59 740,00	76 920,00
<b>Investointien rahavirta</b>			
Investointimenot		-65 000,00	-15 000,00
Rahoitusosuudet investointimenoihin			
Pysyvien vast.hyödykkeiden luovutustulot			
		-65 000,00	-15 000,00
<b>Toiminnan ja investointien rahavirta</b>		<b>-5 260,00</b>	<b>61 920,00</b>
<b>Rahoituksen rahavirta</b>			
Lainakannan muutokset			
Pitkäaik.lainojen lisäys kunnalta			
Pitkäaik.lainojen lisäys muilta			
Pitkäaik.lainojen vähennys kunnalta		-27 650,00	-27 650,00
Pitkäaik.lainojen vähennys muilta		-20 300,00	-20 300,00
		-47 950,00	-47 950,00
Muut maksuvalmiuden muutokset			
Saamisten muutos			
Korottomien velkojen muutos			
Rahoituksen rahavirta		-47 950,00	-47 950,00
<b>Rahavarojen muutos</b>		<b>-53 210,00</b>	<b>13 970,00</b>

