

1001 11 - 1001  
§ 44-47 liite 20  
Khall 17.06.24  
§ 87-90 liite  
42 ~~42~~



---

## KAAVASELOSTUS

---

E20601767

KIVIJÄRVEN KUNTA  
**KIVIJÄRVEN RANTAYLEISKAAVAN MUUTOS, OSITTAINEN KUMOAMINEN  
JA LAAJENTAMINEN SEKÄ KIRKONSEUDUN JA YMPÄRISTÖN  
OSAYLEISKAAVAN MUUTOS**



11.6.2024



---

*Wle 27.06.24 JH MMG*

*Q*

## Käsittelyvaiheet

Kaavatyön käynnistäminen, kunnanhallitus	5.3.2018 (30-33 §)
Vireilletulovaihe ja OAS nähtävillä	1.1.-31.1.2019
Lakisääteinen aloitusvaiheen viranomaisneuvottelu	4.9.2018
Mitoitus- ja suunnitteluperusteiden hyväksyminen, kunnanvaltuusto	8.4.2019
Kaavaluonnoksen käsittely, tekninen lautakunta	17.12.2019
Valmisteluvaiheen kuuleminen, luonnos nähtävillä	13.1.-28.2.2020
Kaavaehdotuksen käsittely, tekninen lautakunta	
Ehdotus nähtävillä	24.2.-31.3.2022
Lakisääteinen 2. viranomaisneuvottelu	4.4.2023
Maanomistajien lisäkuuleminen kaavaehdotuksen muutoskohteista	13.9.-13.10.2023
Hyväksytty teknisessä lautakunnassa	
Hyväksytty kunnanhallituksessa	
Hyväksytty kunnanvaltuustossa	

## Kaavakartta

Merkintälehti ja 6 karttaa, ehdotus 25.4.2024:

- Keskustaosa 1:10 000
- Eteläosa (kartat 1 ja 2) 1:20 000
- Pohjoisosa (kartat 1 ja 2) 1:20 000
- Itäosa 1:20 000
- Merkintöjen selitykset

## Liitteet

Kaavayhdistelmäkartta koko alueesta	25.4.2024
Osallistumis- ja arviointisuunnitelma	päivitetty 6.6.2024
Mitoitus- ja suunnitteluperusteet, raportti ja 2 liitekarttaa	14.1.2022
Emätila- ja mitoitusaulukot 3 kpl	25.4.2024
Emätilakartat	25.4.2024
Luonto- ja maisemaselvitys, raportti ja liitteet 1-4	13.2.2019, raportti päivitetty 13.2.2021
Luontodirektiivin liitteen IVa sudenkorentolajiston selvitys	7.10.2020
Natura-arviointi	18.1.2022
Muinaisjäännösinventointi, raportti	14.12.2018
Rakennuskannan inventointi 2019	inventointi valmistunut 2020
Luonnosvaiheen vastineet lausuntoihin	14.1.2022
Luonnosvaiheen vastineet mielipiteisiin	14.1.2022
Ehdotusvaiheen vastineet lausuntoihin	25.4.2024
Ehdotusvaiheen vastineet mielipiteisiin	22.8.2023
Lisäkuulemisen vastineet	25.4.2024
Teemakartta: rantautumispaikat ja virkistyskohteet	25.4.2024
Laskelma vapaasta rannasta	25.4.2024

Kannen kuva luonto- ja maisemaselvityksestä (Latvasilmu osk)

2021 01 MH MM6

R

## Muut asiakirjat

Keski-Suomen tarkistettu maakuntakaava  
vuonna 2003 hyväksytty Kivijärven rantayleiskaava  
vuonna 2007 hyväksytty Kirkonseudun ja ympäristön osayleiskaava  
Voimassa olevat ranta-asemakaavat  
Voimassa oleva rakennusjärjestys

*As Oe*

*MHG JHA O*

**Sisältö**

<b>1</b>	<b>JOHDANTO</b> .....	<b>1</b>
<b>1.1</b>	<b>Suunnittelualue</b> .....	<b>2</b>
<b>2</b>	<b>LÄHTÖKOHDAT</b> .....	<b>3</b>
<b>2.1</b>	<b>Suunnittelutilanne</b> .....	<b>3</b>
2.1.1	Valtakunnalliset alueidenkäyttötavoitteet ja yleiskaavan sisältövaatimukset .....	3
2.1.2	Maakuntakaava .....	4
2.1.3	Yleiskaavat .....	5
2.1.4	Asemakaavat ja ranta-asemakaavat .....	7
2.1.5	Rakennusjärjestys .....	7
2.1.6	Pohjakartta ja kiinteistöt .....	8
2.1.7	Vireillä olevat muut suunnitelmat ja hankkeet .....	8
<b>3</b>	<b>LÄHTÖTIEDOT</b> .....	<b>9</b>
<b>3.1</b>	<b>Yleistä</b> .....	<b>9</b>
3.1.1	Aiemmin laaditut selvitykset .....	9
3.1.2	Laadittavat selvitykset .....	10
<b>3.2</b>	<b>Luonnonympäristö</b> .....	<b>10</b>
3.2.1	Natura-arviointi .....	14
<b>3.3</b>	<b>Maisema</b> .....	<b>16</b>
<b>3.4</b>	<b>Rakennettu ympäristö</b> .....	<b>18</b>
<b>3.5</b>	<b>Muinaismuistot</b> .....	<b>22</b>
<b>3.6</b>	<b>Liikenne ja liikennemelu</b> .....	<b>25</b>
<b>3.7</b>	<b>Yhdyskuntatekniikka</b> .....	<b>26</b>
<b>3.8</b>	<b>Maanomistus ja emätilaselvitys</b> .....	<b>26</b>
<b>3.9</b>	<b>Väestö ja elinkeinot sekä palvelut, rakentamispaine</b> .....	<b>26</b>
<b>3.10</b>	<b>Virkistys</b> .....	<b>28</b>
<b>3.11</b>	<b>Ympäristön häiriötekijät</b> .....	<b>30</b>
<b>4</b>	<b>TAVOITTEET</b> .....	<b>32</b>

*AM OLL JH MKL*

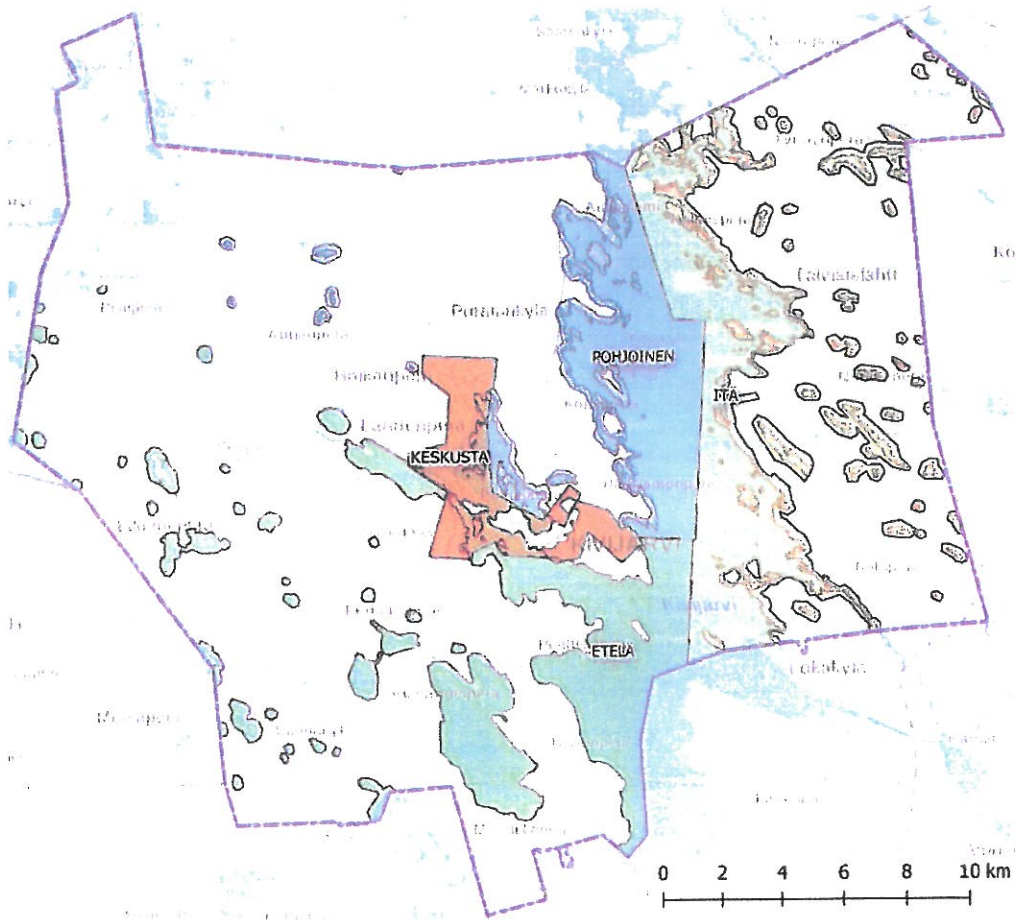
*Q*

4.1	Osallistaminen .....	32
4.2	Maanomistajakysely .....	33
4.3	Valmisteluvaiheen kuuleminen.....	33
4.4	Ehdotusvaiheen kuuleminen .....	34
4.4.1	Lisäkuuleminen .....	34
<b>5</b>	<b>YLEISKAAVA.....</b>	<b>35</b>
5.1	Kaava-alueen rajausta .....	35
5.2	Rantavyöhyke ja ranta-alue.....	36
5.3	Yleiskaavan kuvaus .....	37
5.3.1	Kokonaisrakenne ja -mitoitus.....	37
5.3.2	Kuvaus alueittain ja toimialoittain .....	41
5.3.3	Kaavamääräykset .....	59
5.3.4	Muut merkinnät .....	60
5.4	Vertailevat tarkastelut .....	61
5.4.1	Muutos nykytilanteeseen.....	61
5.4.2	Valtakunnalliset ja seudulliset intressit.....	62
5.4.3	Muiden tavoitteiden toteutuminen .....	63
<b>6</b>	<b>YLEISKAAVAN VAIKUTUKSET .....</b>	<b>63</b>
6.1	Ympäristövaikutukset .....	63
6.1.1	Vaikutukset maisemaan ja rakennettuun ympäristöön .....	63
6.1.2	Vaikutukset luontoon.....	65
6.1.3	Vaikutukset liikenteeseen .....	69
6.2	Taloudelliset vaikutukset.....	69
6.3	Sosiaaliset vaikutukset .....	70
6.3.1	Vaikutukset ihmisten elinoloihin ja elinympäristöön.....	70
6.3.2	Vaikutukset maa- ja metsätalouteen, yritystoimintaan ja palveluihin.....	70
<b>7</b>	<b>YLEISKAAVAN TOTEUTTAMINEN .....</b>	<b>71</b>

Wle A. J. Oll JHT MME

### 1.1 Suunnittelualue

Suunnittelualue kattaa Kivijärven, Heitjärven sekä pienten järvien ja lampien alueet. Päivitys- ja laajennusalueella on rantaviivaa yhteensä reilut 440 kilometriä. Suunnittelualue jaetaan osa-alueisiin voimassa olevan rantayleiskaavan osa-aluejakoa mukailien (keskusta, etelä, pohjoinen, itä). Osa-alueille laaditaan erilliset kaavakartat ja aluejakoa hyödynnetään tarvittaessa päätöksenteossa ja hyväksymiskäsittelyssä. Keskustaosa käsittää kirkonseudun osayleiskaavan muutosalueet, ja muut osa-alueet nykyisen rantayleiskaavan alueet, joiden rajauksia voidaan myös vähäisesti tarkistaa.



Voimassa olevan Kivijärven rantayleiskaavan ranta-alueet ja osa-aluejako

## 1 JOHDANTO

Kivijärven kunnan vesistöjen ranta-alueille on laadittu Kivijärven rantayleiskaava, joka on hyväksytty vuonna 2003. Rantaosayleiskaavan mitoituserusteissa sekä emätilaselvityksessä todettiin myöhemmin olevan puutteita ja virheellisyyttä, minkä vuoksi sekä maanomistajat että kunnan päättäjät ovat esittäneet tarpeen kaavamuutokselle. Kivijärven keskustan ympäristöön on laadittu Kirkonseudun ja ympäristön oikeusvaikutteinen osayleiskaava vuonna 2007, joka myös käsittää suoriin rakennuslupiin oikeuttavia ranta-alueita. Kivijärven rantayleiskaava päivitetään kokonaisuudessaan, ja myös kirkonseudun osayleiskaavaa muutetaan ranta-alueiden osalta, jotta kaikilla kunnan asemakaavan ulkopuolisilla ranta-alueilla olisi samat mitoitus- ja suunnitteluperusteet. Kaava laaditaan oikeusvaikutteisena, suoraan rakentamista ohjaavana rantayleiskaavana. Rantayleiskaava laaditaan samoilla suunnittelu- ja mitoituseriaatteilla myös vahvistettujen ranta-asemakaavojen alueille. Vahvistetut ranta-asemakaavat jäävät yleiskaavaratkaisusta riippumatta voimaan ohjaamaan kyseisten alueiden toteutusta, ellei niitä myöhemmin maanomistajien toimesta kumota.

Kaavapäivityksen yhteydessä uusitaan ja tarkistetaan koko kaava-alueen emätilaselvitys sekä mitoitus- ja suunnitteluperusteet. Kaavapäivitystä varten laaditaan uusi luonto- ja maisemaselvitys, arkeologinen selvitys ja rakennuskannan inventointi. Kaavapäivityksen yhteydessä tarkistetaan yhdenmukaisilla periaatteilla rakennuspaikkojen rakennusoikeuden määrää sekä omarantaisuutta; selvitetään pysyvän asutuksen ohjaustarve ja sijoittuminen kaava-alueella. Ympäristöselvitysten perusteella suojeltavat ja herkäät kohteet huomioidaan suunnittelussa. Uusia rakennuspaikkoja ei osoiteta Natura- ja luonnonsuojelualueille.

Kivijärven rantayleiskaavan päivityksen ja laajennuksen laatii Sweco:n Oulun toimisto ja kaavan laatijana ovat arkkitehti Elina Marjakangas ja FM Johanna Lehto. Kaavatyöhön ovat osallistuneet myös kartoittaja Markku Nikula ja suunnitteluavusta Tuija Junttila. Kivijärven kunnassa työtä ovat ohjanneet tekninen johtaja Jukka Hertteli (xx saakka) ja Mika Vesterinen (xx lähtien) sekä Saarijärven aluearkkitehtipalveluista kaavoitusjohtaja Ulla-Maija Humppi ja kaavasunnittelija Sari Peura.

- sovitetaan tuulivoimarakentaminen ympäröivään maankäyttöön, sijoittaminen keskitetyksi usean voimalan yksiköihin
- turvataan merkittävien voimajohtojen ja kaasuputkien linjausten ja toteuttamismahdollisuudet, hyödyntäen olemassa olevia johtokäytöitä

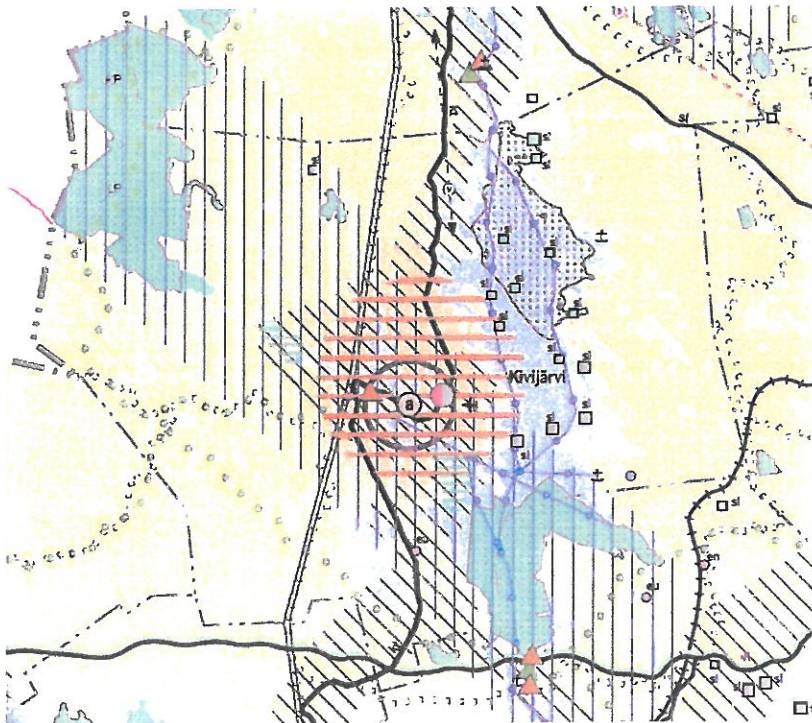
Lisäksi yleiskaavaa laadittaessa on huomioitava Maankäyttö- ja rakennuslain 39 § ja 73 §:n mukaiset yleiskaavan sisältövaatimukset.

Tässä kaavatyössä valtakunnallisista alueidenkäyttötavoitteista ja yleiskaavan sisältövaatimuksista huomioidaan erityisesti toimivaan aluerakenteeseen sekä elinympäristön laatuun, terveellisyteen ja turvallisuuteen liittyviä tavoitteita. Kivijärvellä tulee yleiskaavan avulla huolehtia luonnon- ja kulttuuriympäristöistä kestävällä tavalla sekä virkistysarvojen riittävydestä.

### 2.1.2 Maakuntakaava

Kivijärvellä on voimassa Keski-Suomen tarkistettu maakuntakaava, joka on hyväksytty maakuntavaltuustossa 1.12.2017. Kaava on saanut lainvoiman 28.1.2020.

Keski-Suomen liitto on aloittanut maakuntakaavan päivityksen ns. rullaavan maakuntakaavoituksen periaatteiden mukaisesti. Keski-Suomen maakuntakaava 2040 käsittelee seudullisesti merkittävää tuulivoiman tuotantoa ja liikennettä sekä hyvinvoinnin aluerakennetta. Maakuntakaava 2040 muuttaa ja täydentää voimassa olevaa maakuntakaavaa näiden teemojen osalta, muilta osin Keski-Suomen maakuntakaava jää voimaan sellaisenaan. Keski-Suomen maakuntavaltuusto on hyväksynyt 8.12.2023 maakuntakaavan, ja maakuntahallitus on määrännyt maakuntakaavan tulevan voimaan ennen kuin se on saanut lainvoiman.



Ote Keski-Suomen maakuntakaavasta

Maakuntakaavassa Kivijärven kirkonkylä on merkitty kuntakeskuksena, johon liittyy monipuolinen työpaikka-alue sekä matkailukohde (Hannunkivi). Kirkonkylän vierellä on Kivijärven pienlentokenttä. Kirkonkylän kautta Kivijärven länsipuolta kulkee kantatie 58. Kirkonkylä ympäristöineen on



## 2 LÄHTÖKOHDAT

### 2.1 Suunnittelutilanne

#### 2.1.1 Valtakunnalliset alueidenkäyttötavoitteet ja yleiskaavan sisältövaatimukset

Valtakunnalliset alueidenkäyttötavoitteet ovat osa maankäyttö- ja rakennuslain mukaista alueidenkäytön suunnittelujärjestelmää. Maankäyttö- ja rakennuslain (MRL) mukaan tavoitteet on otettava huomioon ja niiden toteuttamista edistettävä maakunnan suunnittelussa, kuntien kaavoituksessa ja valtion viranomaisten toiminnassa.

Valtioneuvosto on päättänyt valtakunnallisista alueidenkäyttötavoitteista 30.11.2000. Alueidenkäyttötavoitteet on uudistettu, ja uudistetut tavoitteet ovat tulleet voimaan 1.4.2018.

Uudistuksen myötä valtakunnalliset alueidenkäyttötavoitteet ovat:

1. Toimivat yhdyskunnat ja kestävä liikkuminen
  - luodaan edellytykset alueiden ja yhdyskuntien kehittymiselle elinvoimaisina, vahvuuksia ja voimavaroja tehokkaasti ja kestävästi hyödyntäen
  - edistetään monikeskuksista, verkottuvaa ja hyvin yhteyksiin perustuvaa aluerakennetta
  - vastataan väestö- ja työpaikkakehityksen edellyttämiin tarpeisiin, luodaan edellytykset elinkeino- ja yritystoiminnan kehittämiseksi ja mahdollistetaan eri väestöryhmien tarpeita vastaava asuntotarjonta
  - luodaan edellytykset vähähiiliselle ja resurssitehokkaalle yhdyskuntakehitykselle, joka tukeutuu ensisijaisesti olemassa olevaan rakenteeseen
  - edistetään saavutettavuutta, kevyen liikenteen ja joukkoliikenteen sekä viestintään ja liikkumiseen liittyvien palveluiden kehittämistä
2. Tehokas liikennejärjestelmä
  - edistetään liikennejärjestelmän toimivuutta, toimintavarmuutta ja turvallisuutta
  - edistetään vähähiilisyyttä
3. Terveellinen ja turvallinen elinympäristö
  - varaudutaan sään ääri-ilmiöihin ja tulviin sekä ilmastonmuutoksen vaikutuksiin, uusi rakentaminen sijoitetaan tulvavaara-alueiden ulkopuolelle tai tulvariskien hallinta varmistetaan muutoin
  - ehkäistään melusta, tärinästä ja huonosta ilmanlaadusta aiheutuvia ympäristö- ja terveyshaittoja, jätetään riittävät suojaetäisyydet tai riskit hallitaan muulla tavoin
  - suuronnettomuusvaaraa aiheuttavat laitokset, alueet tai toiminnot sijoitetaan riittävän etäälle häiriintyvistä kohteista
  - otetaan huomioon yhteiskunnan kokonaisturvallisuuden tarpeet
4. Elinvoimainen luonto- ja kulttuuriympäristö sekä luonnonvarat
  - huolehditaan luonnon- ja kulttuuriympäristöistä kestävällä tavalla, mikä on tärkeää elinkeinon, väestön hyvinvoinnin ja alueiden identiteetin kannalta
  - huomioidaan valtakunnalliset inventoinnit
  - huolehditaan valtakunnallisesti arvokkaiden kulttuuriympäristöjen ja luonnonperinnön arvojen turvaamisesta sekä edistetään luonnon monimuotoisuuden kannalta arvokkaiden alueiden ja ekologisten yhteyksien säilymistä
  - huolehditaan virkistysalueiden riittävydestä ja virkistysyhteyksien jatkuvuudesta
  - luodaan edellytykset bio- ja kiertotaloudelle, luonnonvarojen kestäväälle hyödyntämiselle sekä huolehditaan riittävän yhtenäisten pelto- ja metsäalueiden säilymisestä
  - saamelaiskulttuuriin ja elinkeinon kehittämisedellytysten ja niille tärkeiden alueiden säilyminen (ei koske tätä aluetta)
5. Uusiutumiskykyinen energiahuolto
  - varaudutaan uusiutuva energiantuotannon tarpeisiin sekä huolehditaan kuljetusten ja varastoinnin toimivuudesta

UU 2.07 OL MKG

JH 

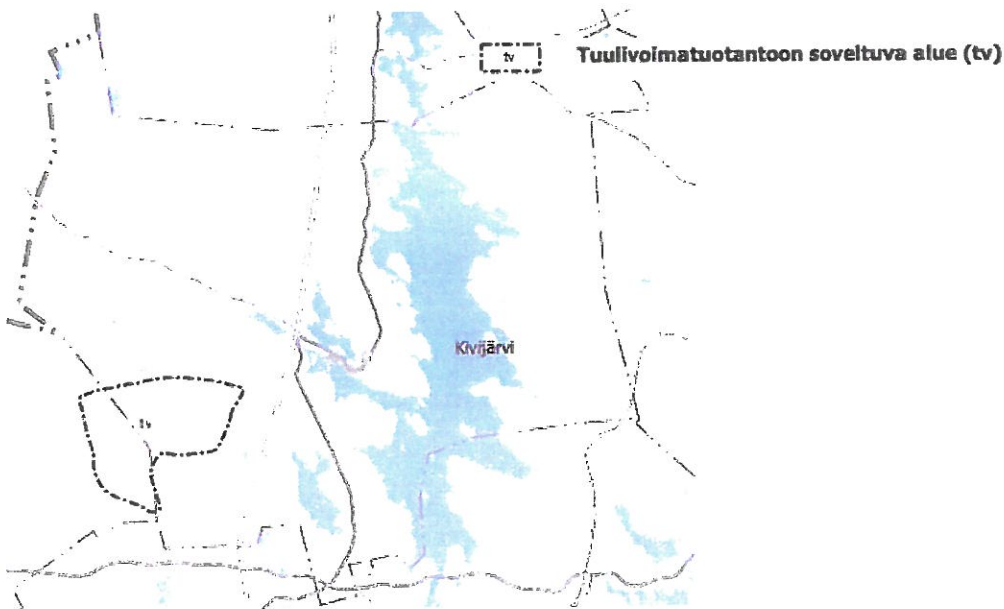
asumisen ja vapaa-ajanasumisen vetovoima-alueita. Kivijärven länsiranta on kulttuuriympäristön vetovoima-alueita, ja Kivijärven eteläosista ulottuu matkailun ja virkistyksen vetovoima-alue länsipuolen luonnonpuistoon. Alueella kulkee moottorikelkkailu- ja ulkoilureittejä. Kivijärvellä on veneväyliä.

Järven länsipuolella on voimalinja, ja Kivijärven rantaan on merkitty pääjohdon yhteystarve. Kirkonkylän eteläpuolelta löytyy Sarvivuoren ampumarata.

Kirkonkylän etelä- ja länsipuolella on maakunnallisesti arvokkaita maisema-alueita. Kivijärveltä löytyy useita Natura 2000-alueita ja -kohteita sekä luonnonsuojelualueita ja -kohteita.

Maakuntakaavan yleismääräyksissä korostetaan vesienhoidon tavoitteiden saavuttamista ja vesienhoitomenetelmien tärkeyttä biotalouden ja turvetuotannon osalta. Suunnittelussa tulee huomioida mahdollisuuksien mukaan geonergian ja puun hyödyntämismahdollisuudet. Yleiskaavaa laadittaessa tulee huomioida tunnetut muinaisjäänökset ja maakunnallisesti merkittävät rakennetun kulttuuriympäristön kohteet sekä arvokkaat perinnemaisemat.

Keski-Suomen maakuntakaavassa 2040 Kivijärven alueelle ulottuu yksi tuulivoimatuotantoon soveltuva alue (tv). Merkinnän sisään jäävät osayleiskaavan alueet Syväjärvi sekä Iso ja Pieni Kortejärvi. Näiden järvien rannalle ei ole osoitettu rakennuspaikkoja. Maakuntakaavan tuulivoimatuotantoon soveltuvan alueen toteuttaminen vaatii tarkemman suunnitelman (yleensä osayleiskaava), jossa tulee tutkia näiden järvien osalta osayleiskaavan muutoksen tarve, mikäli tuulivoimatuotantoa ollaan suunnittelemassa alueelle.

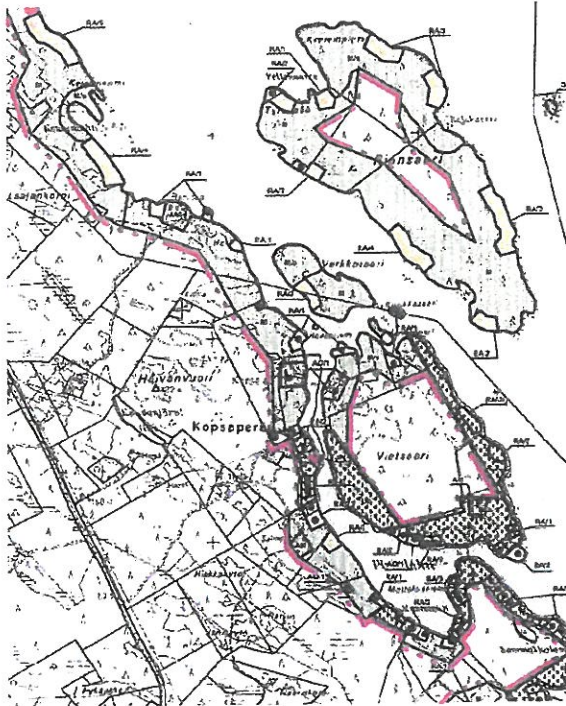


Ote Keski-Suomen maakuntakaava 2040:stä (lähde: Keski-Suomen liitto).

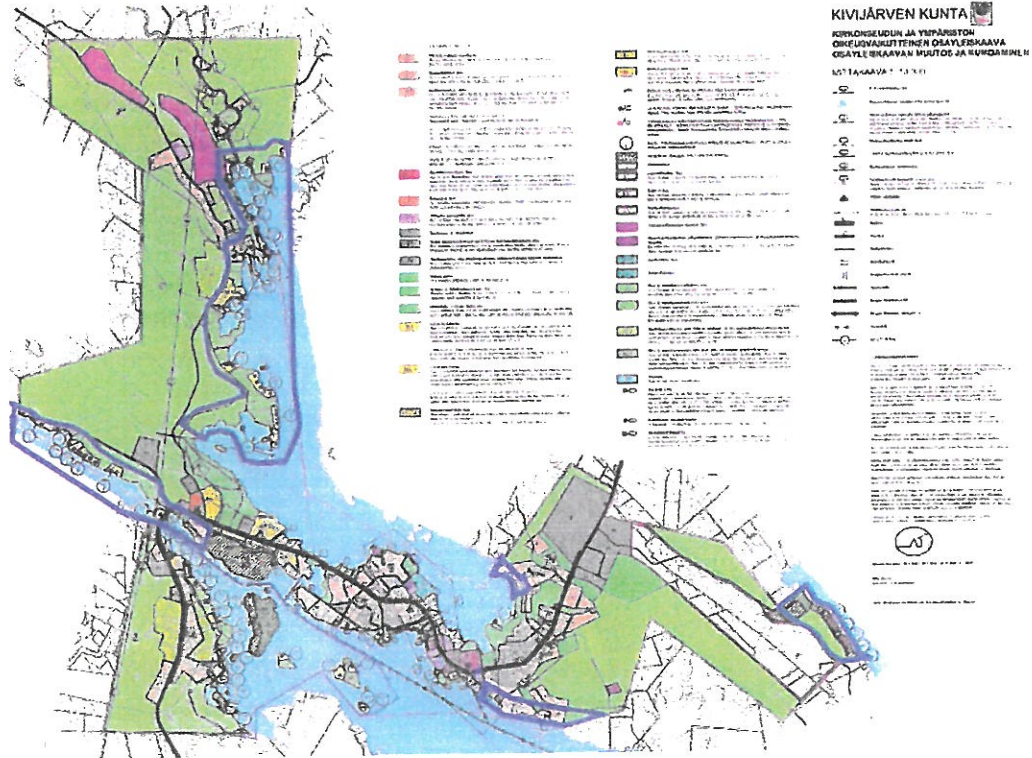
### 2.1.3 Yleiskaavat

Suunnittelualueella on voimassa Kivijärven rantayleiskaava sekä osittain kirkonkylän ja ympäristön osayleiskaava. Kivijärven rantayleiskaava ja kirkonkylän osayleiskaavan suunnittelualueeseen sisältyvät ranta-alueiden osat on laadittu MRL 72 §:n mukaisina suoraan rantarakentamista ohjaavina kaavoina, joissa rakennuspaikat perustuvat emätilaselvityksiin.

Voimassa olevien yleiskaavojen mukaiset rakennusoikeudet huomioidaan tässä kaavan päivitystyössä.



Ote Kivijärven rantayleiskaavasta



Ote Kivijärven kirkonseudun osayleiskaavasta. Sinisellä rajauksella suunnittelualueet, joilla kirkonseudun osayleiskaavaa muutetaan.

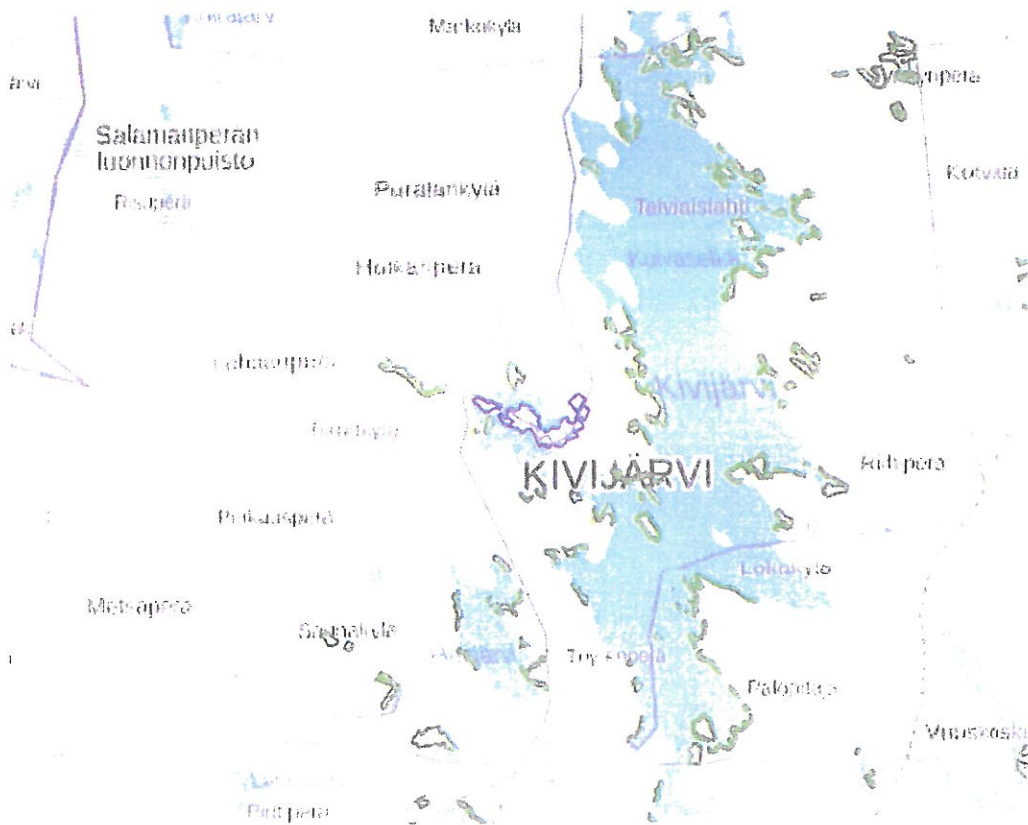
*Handwritten signatures and initials in blue ink.*

*Handwritten signatures and initials in blue ink.*

#### 2.1.4 Asemakaavat ja ranta-asemakaavat

Suunnittelualueeseen ei sisälly asemakaava-alueita, mutta kirkonseudun yleiskaavan muutosalueet rajautuvat kiinni nykyiseen kirkonseudun asemakaava-alueeseen.

Suunnittelualueelle on laadittu lukuisia ranta-asemakaavoja, jotka ovat hyvinkin vanhoja. Voimassa olevan Kivijärven rantayleiskaavan laatimisen jälkeen alueelle ei ole enää laadittu uusia ranta-asemakaavoja. Kaikki aiemmin vahvistetut ranta-asemakaavat jäävät voimaan yleiskaavan päivityksen jälkeenkin, ja ne ohjaavat alueiden toteutusta ja käyttöä myös jatkossa, ellei niitä myöhemmin kumota. Ranta-asemakaavojen alueille laaditaan mahdollista kumoamista tai ranta-asemakaavan muutosta ajatellen rantayleiskaava samoilla yleiskaavan periaatteilla ja merkinnöillä kuin muillekin alueille. Uudet rantayleiskaavan mitoitusperusteet saattavat tuottaa enemmän rakennuspaikkoja kuin vanhoissa ranta-asemakaavoissa, mutta rakennuslupaa ei voida myöntää suoraan yleiskaavan perusteella, ellei ranta-asemakaavaa ensin kumota.



*Kartalla alueen ranta-asemakaavat vihreällä rajauksella ja kirkonseudun asemakaava-alueet sinisellä rajauksella.*

#### 2.1.5 Rakennusjärjestys

Kivijärvellä on voimassa Kannonkosken kunnan, Kivijärven kunnan, Pihtiputaan kunnan ja Viitasaa-  
ren kaupungin yhteinen rakennusjärjestys, joka on hyväksytty ja tullut voimaan 2013.

*Handwritten signatures in purple ink.*

*Handwritten signatures in blue ink.*

#### 2.1.6 Pohjakartta ja kiinteistöt

Yleiskaavatyössä käytetään Maanmittauslaitoksen peruskartta-aineistoa ja kiinteistöraja-aineistoja, jotka päivitetään kuulemisvaiheissa.

#### 2.1.7 Vireillä olevat muut suunnitelmat ja hankkeet

Kivijärvi on ollut mukana Pohjoisen Keski-Suomen kahdeksan kunnan rakennemallityössä. Rakennemallihankkeen muita kuntia olivat Kannonkoski, Karstula, Kinnula, Kivijärvi, Kyyjärvi, Pihtipudas, Saarijärvi ja Viitasaari.

### 3 LÄHTÖTIEDOT

#### 3.1 Yleistä

Kivijärven rantayleiskaavan päivitys- ja laajennustyössä päivitetään selvitykset luonnon, maiseman, muinaisjäännösten ja rakennusperinnön osalta. Lähtötiedot päivitetään vastaamaan tämänhetkistä tilannetta ja nykyistä vaatimustasoa. Lähtötietoja haetaan myös yleisistä rekisteriportaaleista (Suomen Ympäristökeskuksen, Museoviraston ja muiden mahdollisten viranomaisrekisterien tiedot). Yleiskaavassa huomioidaan seuraavia luonnon ja maiseman kannalta tärkeitä kohteita sekä kulttuuriympäristön kohteita:

- Natura 2000-verkoston alueet
- luonnonsuojelualueet (valtion ja yksityismaan)
- luonnonsuojeluohjelma-alueet
- arvokas eläin- ja kasvilajisto ja niiden esiintymisalueet
- arvokkaat maisema-alueet
- muinaismuistoalueet
- muut suojeltavat kulttuuriperintökohteet
- kulttuurihistoriallisesti merkittävät rakennuskohteet ja ympäristöt
- pohjavesialueet ja vedenottoalueet
- valtakunnallisesti arvokkaat rantakerrostumat ja moreenimuodostumat

Rakennuspaikkojen osalta lähtötietoina käytetään voimassa olevassa rantayleiskaavassa ja kirkonseudun osayleiskaavassa osoitettuja rakennuspaikkoja, tehtyjä poikkeamispäätöksiä ja rakennus- ja huoneistorekisterin rakennuslupatietoja. Luonnonsuojelualueiden perustamisen yhteydessä valtio on korvannut osoittamatta jääneitä rakennusoikeuksia maanomistajille, mikä otetaan huomioon suunnittelussa.

##### 3.1.1 Aiemmin laaditut selvitykset

Kaavatyössä huomioidaan selvitysalueelle aiemmin laaditut luontoselvitykset. Kivijärven vesistöjen rantayleiskaavan laadinnan yhteydessä (kaava hyväksytty v. 2003) on laadittu seuraavat luonto- ja maisemaselvitykset:

- "Kivijärven ja Heitjärven alueen luonto- ja maisemaselvitys". Kivijärven kunta teetti luontoselvityksen Kivijärven ja Heitjärven ranta-alueista kesällä 1998. Maastotöihin osallistuivat Heikki Kotilainen, FT Hannu Koskela (biologi) ja FT Jari Sillanpää (geologi) ja kirjallisen selvityksen karttoineen teki Heikki Kotilainen. Kasvistoselvityksessä olivat mukana myös Kuopion yliopistossa ympäristötieteitä opiskelevat Maarit Hollanti ja Kaisa Leppänen.
- Luontoselvitys pikkujärvistä ja lammista laadittiin kesällä 1999 nimellä "Pikkujärvien luontokohteet". Luontoselvityksen laativat Teppo Häyhä ja Heikki Kotilainen.
- Kivijärven vesistöjen rantayleiskaavan muutos (v. 2010), biologi Arto Hautalan liito-oravareviirejä koskeva lausunto.

Kivijärven kirkonkylän ja sen lähiympäristön yleiskaavan laadintaan liittyen on laadittu "Yleiskaava-alueen arkeologinen ja luontoselvitys 2004" (FM Pirjo Rautiainen, Kaavatalo Kivatekno Oy).

Kivijärven vesistöjen rantayleiskaavatyöhön liittyen on laadittu kantatilaselvitys Kaavatalo Oy:n toimesta (kaava hyväksytty v. 2003). Tämän jälkeen Sweco Ympäristö Oy:llä on laadittu Kivijärven



vesistön rantayleiskaavan päivityshankkeen emätilaselvitys v. 2017, ja selvitystä on tarkistettu ja tarkennettu tarvittavilta osin kaavatyön kuluessa.

Muut selvitykset ja aineistot:

- Keski-Suomen museon laatima Kivijärven kirkonkylän rakennusinventointi vuodelta 1993
- Rantojen käytön yleissuunnitelma vuodelta 1985
- Selvitysalueelle aiemmin laaditut muinaisjäännösinventoinnit yleiskaavahankkeisiin liittyen:
  - Muinaismuistojen ja muinaisjäännösten inventointi vuonna 1989 sekä valtion maita koskevat inventointiaineistot
  - Kivijärven kirkonkylän ja sen lähiympäristön yleiskaavan laadintaan liittyen ”Yleiskaava-alueen arkeologinen ja luontoselvitys 2004”, FM Pirjo Rautiainen, Kaavatalo Kivatekno Oy

Lisäksi käytössä on Keski-Suomen liiton maakuntakaavan päivitystyön selvitysaineistot (laaja aineisto).

### 3.1.2 Laadittavat selvitykset

Rantayleiskaavan päivityksen yhteydessä on laadittu seuraavat selvitykset:

- luonto- ja maisemaselvitys (2018–2019) sekä sudenkorentoselvitys (2020)
- arkeologinen inventointi (2018)
- rakennusinventointi (2018–2019)
- Natura-arviointi (2022)
- muiden lähtötietojen päivitykset; liikenne ja melualueet, yhdyskuntatekniikka, alueen väestö ja työpaikat, elinkeinot ja yritystoiminta sekä palvelut, virkistysverkko

Lisäksi Kivijärvi kuuluu Pohjoisen Keski-Suomen rakennemallityön alueeseen. Yleiskaavan muutostyössä hyödynnetään rakennemallityön aineistoja mahdollisuuksien mukaan.

## 3.2 Luonnonympäristö

Yleiskaava-alueille on laadittu kesällä 2018 erillinen luonto- ja maisemaselvitys, joka on tämän kaava-aineiston liitteenä (Luonto- ja maisemaselvitys Kivijärven vesistöjen rantayleiskaavan alueelle sekä rantayleiskaavan laajennusalueelle, Ympäristöpalvelut Latvasilmu osk). Siinä on huomioitu olemassa oleva tieto, minkä lisäksi on tehty maastoinventointeja kasvillisuus ja luontotyyppi-, liito-orava-, viitasammakko- ja linnustoselvityksiä varten. Luontotyyppikohteet on eritelty. Liito-oravan ja viitasammakon lisääntymis- ja levähdyspaikkojen hävittäminen ja heikentäminen on luonnonsuojelulain nojalla kielletty. Linnuston osalta Kivijärvi on joidenkin karujen selkävesien lajien suotuisan suojelutason turvaamisessa jopa kansainvälisesti tärkeä vesialue. Uhanalaisia ovat tukkakoskelo, isokoskelo ja selkälokki, joiden tärkeimmät elinalueet on tunnistettu ja rajattu. Kivijärveltä on tunnistettu 23 linnustollisesti niin arvokasta aluetta, että ne tulisi erityisesti huomioida kaavoituksessa. Muilla vesistöillä tunnistettiin yhteensä 13 sellaista lampea, järveä tai niiden osaa, joilla esiintyvät linnustolliset arvot tulisi erityisesti huomioida kaavoituksessa.

Kaava-alue on hyvin laaja ja pääosin talouskäytössä olevien metsien, metsäisten ja louhikkoisten rantojen ja vesistöjen vallitsema. Alueella on myös laajalti asumattomia ja erämaisia seutuja. Alueella esiintyy tyypillisiä Keski-Suomessa tavattuja nisäkäslajeja, mm. karhu ja hirvi. Nisäkäsrhymistä

Iepakot ovat erityisesti huomioitavia (lisääntymis- ja levähdyspaikat ovat rauhoitettuja). Kalastoa ei ole kartoitettu, koska kaavoituksen ei arvioida vaikuttavan kalastoon oleellisesti.

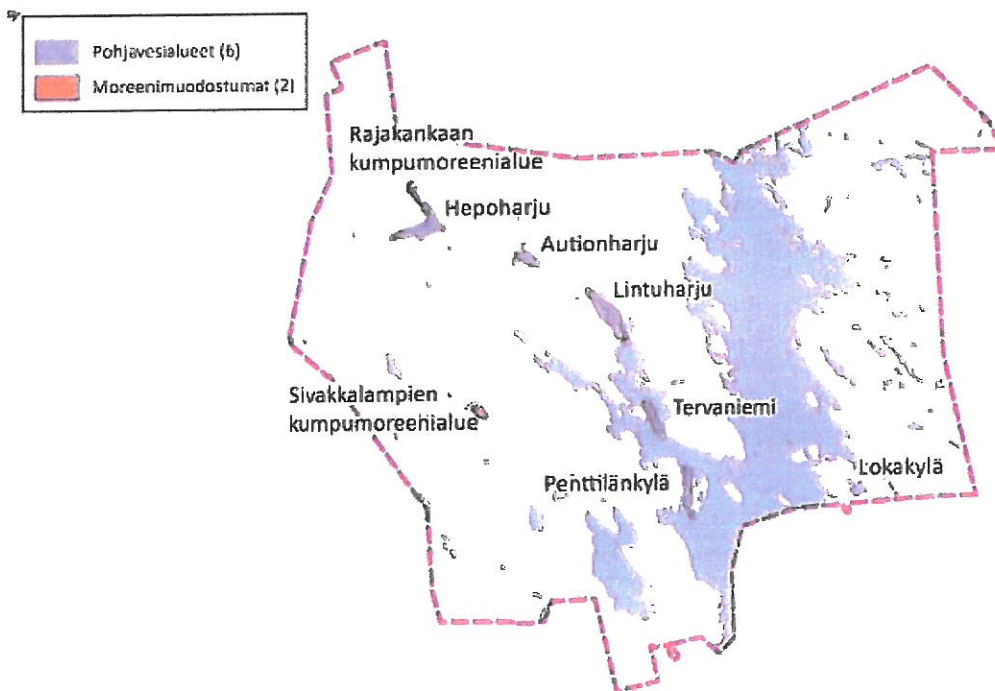
Kivijärvellä ei ole koskiensuojelulla suojeltuja vesistöjä. Pintavesien osalta Kivijärven luokitus on hyvä, ja Heitjärven erinomainen. Leukunojan tila on tyydyttävä. Kaavan selvitysalueeseen kuuluu Kivijärven lisäksi 77 muuta vesiallasta, pääosin pieniä lampivesiä tai pieniä järviä.

Kivijärvellä on kuusi pohjavesialuetta, joista viisi ulottuu yleiskaavan vaikutusalueelle. Vedenhankintaa varten tärkeät alueet ovat:

- Lintuharju (0926502)
- Tervaniemi (0926501)
- Lokakylä (0926507)

Muut pohjavesialueet:

- Penttilänkylä (0926503)



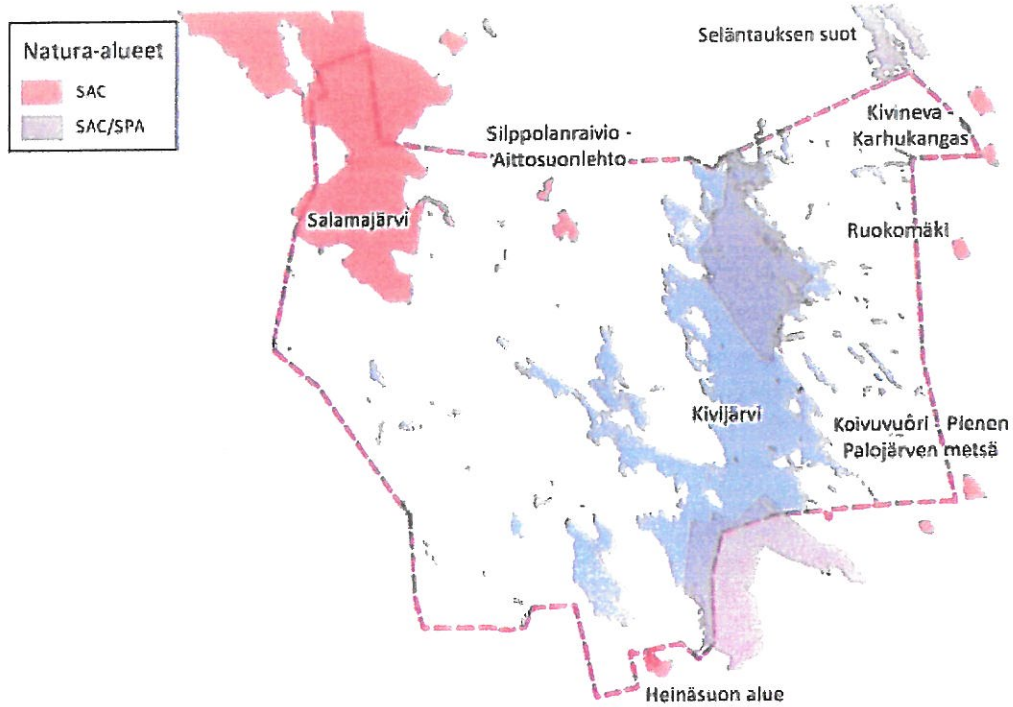
Kartta luonto- ja maisemaselvityksestä (s. 21). Autionharjun (0926505) pohjavesialue on poistettu luokituksista 2020.

Kivijärven alueella sijaitsee neljä Natura 2000-ohjelman kohdetta:

- Kivijärvi (FI0900090, SAC/SPA)
- Salamajärvi (FI1001013, SAC)
- Heinäsuon alue (FI0900092, SAC)
- Silppolanraivio – Aittosuonlehto (FI0900034)



Kaavalla on todennäköisesti vaikutuksia näistä Kivijärven ja Salamajärven alueisiin. Kivijärven Natura 2000-rajauksen alueelle tyypillisiä ovat kasvillisuudeltaan heikosti kehittyneet rannat. Kohteeseen kuuluu mm. vanhoja metsiä. Salamajärvi edustaa Suomenselän vedenjakajaseudun melko kauraa ja suovaltaista luontoa. Alueella on merkitystä mm. erämaaeläimistön ja monien uhanalaisten kasvien kannalta. Kohde sisältää Salamajärven kansallispuiston, Salamaperän luonnonpuiston ja Kirkkonevan-Juurikkasuon soidensuojelualueen.



Kartta luonto- ja maisemaselvityksestä (s. 23).

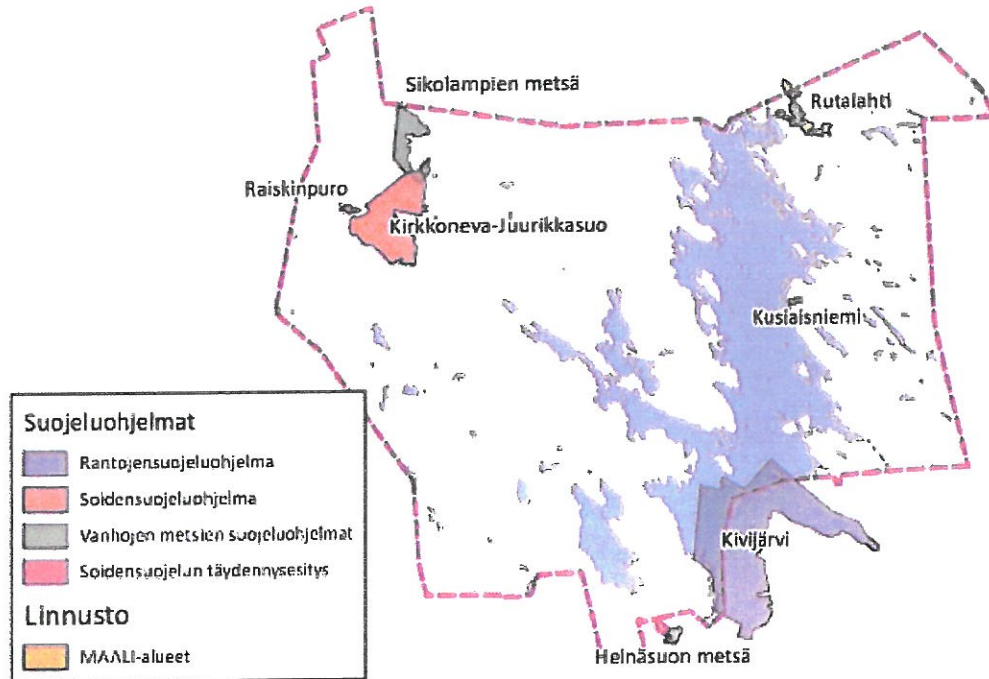
Kivijärvellä on noin 14 yksityistä luonnonsuojelualuetta. Kaavan vaikutusalueella sijaitsevat:

- Aidasnevan luonnonsuojelualue
- Kissarannan luonnonsuojelualue
- Kuivaselän luonnonsuojelualue
- Matolahden luonnonsuojelualue
- Metsäsompala
- Otsola (perustettu 2020)
- Pienen Hiidenniemen luonnonsuojelualue
- Pitkäsaaren luonnonsuojelualue
- Purola (perustettu 2019)
- Sikosaaren luonnonsuojelualue

Kaikki muut paitsi Matolahden alue Heinälähdellä, Aidasnevan alue Pienellä Aidaslammella, Purola Kivijärven Myllylähdellä ja Otsola Pitkäjärvellä liittyvät Kivijärven Natura-alueen toteuttamiseen. Valtion mailla sijaitsevat luonnonsuojelualueet ovat kaikki Salamajärven alueella, ja näistä kaavan vaikutusalueella on Salamajärven kansallispuisto, Salamaperän luonnonpuisto ja Kirkkonevan soidensuojelualue.

Kivijärvellä on lisäksi luonnonsuojeluohjelmien alueita sekä linnuston kannalta tärkeitä alueita (valtakunnallisesti tärkeä FINIBA-alue Salamajärvi sekä maakunnallisesti tärkeitä MAALI-alueita Kivijärven Rutalahti ja Kirkkoneva).

Lisäksi alueella on useita luonnonsuojeluun varattuja alueita, joita ei ole vielä perustettu varsinaisiksi suojelualueiksi. Näistä suurin osa on valtion alueella, yksityiset ovat Kivijärven Natura-alueita.



Kartta luonto- ja maisemaselvityksestä (s. 26).

Suunnittelualueelle sijoittuvat Kontuvuoren rantakerrostuma ja Sivakkalampien kumpumoreeni-alue ovat valtakunnallisesti arvokkaita.

Kivijärvi on säännöstelty järvi, jonka vedenkorkeus vaihtelee. ELY-keskuksen suositus alimmaksi rakentamiskorkeudeksi on: Kivijärvi +132,50 m (N2000), Heitjärvi +144,50 m (N2000).

Luonto- ja maisemaselvityksen johtopäätöksissä todetaan:

*"... kaavoituksella voi olla merkittäviä vaikutuksia kaava-alueella ja sen lähellä sijaitseviin Natura-2000 alueisiin, joiden osalta on syytä laatia erillinen arviointi ja huomioida suojeluperusteiden säilyttäminen kaavassa.*

*Kivijärven kaava-alueen luonto ja maisema on monipuolinen kokonaisuus karuja louhikoita, ranta-luhtia, talousmänniköitä ja toisaalta etenkin saariston vanhoja metsiä. Kivijärven vesialueet koostuvat moninaisista järven selkävesistä, sisä- ja ulkosaarista ja luodoista sekä syvien lahtien muodostamista omista kokonaisuuksista. Pienet järvet ja lammet ovat monilta osin säilyneet erämaisina ja etäällä ihmisen päivittäisestä toiminnasta vaikkakin metsätaloudella on ollut viime aikoina niiden lähiympäristöön voimakkaita vaikutuksia. Menneinä vuosikymmeninä taas soiden ojitus ja veden korkeuden säätely on muuttanut monien vesistöjen luonnontilaa.*

*Handwritten signature*

*Handwritten signature*

*Aiempi rakentaminen etenkin Kivijärven rantamilla on sijoittunut pääosin suojaisiin rantaosuuksiin maisemalliset sekä luonnonarvot melko hyvin säilyttäen. Kivijärven Natura-alue ja muut arvokkaat luonto- ja linnustokohteet ovatkin huomattavan tärkeitä kokonaisuutena niin maakunnallisesti, kansallisesti kuin kansainvälisestikin. Suomi on sitoutunut kansainvälisiin tavoitteisiin monimuotoisuuden pysäyttämiseksi. Tässä tavoitteessa ei olla onnistuttu, koska tilanne on heikentynyt edelleen. Ympäristön tilan ollessa nykyisellään erittäin heikko ja uhanalaisten lajien ja luontotyyppien määrän lisääntyessä — niin kulttuuriympäristöjen, vesistöjen ja metsienkin — sekä ennestään uhanalaisten lajien tilan edelleen heikentyessä, on erittäin tärkeää kaavoituksella pyrkiä parantamaan ympäristön tilaa. Kunnat ovat Suomessa tärkein maankäyttöä ohjaava elin ja siksi kaavoitus on erityisen tärkeässä asemassa kansainvälisten tavoitteiden saavuttamisessa.*

*Kaavassa voidaan tunnistaa ja huomioida tärkeät maisema- ja luontoarvot ja ohjata maankäyttöä sekä virkistysliikkumista alueille, joilla se ei aiheuta haittaa. Toisaalta kunta voi hyödyntää tietoisuutta omasta arvokkaasta luonnostaan voimavarana, kun matkailu- ja virkistystoiminta ohjataan oikein.*

*Erityisen herkkiä maisema-arvoja kaava-alueella ovat Kivijärven avoimet louhikkoiset rannat, saaret ja selkävesien avoimet maisematilat. Pienemmillä vesillä taas rakentamattomat erämaiset järvet ja lammet. Luontoarvoista herkimmit liittyvät näille samoille alueille. Uhanalaisen linnuston pesimäalueina rauhalliset saaret ja luodot sekä suojaisat rakentamattomat lahdet ja pienvedet, joissa ei ole ihmistoimintaa, ovat erittäin tärkeitä onnistuneen poikastuoton kannalta. Yksittäisenkin häiriötä aiheuttava rantautuminen tai lähestyminen pesimäaikaan voi aiheuttaa koko vuoden poikastuoton menetyksen. Tästä syystä rakentaminen tulisi ohjata riittävän etäälle herkistä alueista, jotta ihmisten aktiivinen liikkuminen ei suuntaudu niille. Toisaalta kaavoituksellisten keinojen lisäksi aktiivinen tiedotus asukkaille, kesäasukkaille ja matkailijoille liikkumisen ohjaamiseksi ja tiettyjen alueiden rauhoittamiseksi pesimäaikaan voi olla tärkeä keino lajien suojelussa. Tiedotusta alueen luontoarvoista voidaan samalla hyödyntää ihmisten tietoisuuden lisäämiseksi oman ympäristön ainutlaatuisuudesta, aktivoinnissa liikkumaan ja kunnan markkinoinnissa.”*

Kaavaluonnoksesta saatujen lausuntojen pohjalta kaava-alueelle laadittiin kesällä 2020 aiempaa luonto- ja maisemaselvitystä täydentämään sudenkorentoselvitys (joka on myös kaava-aineiston liitteenä). Selvityksessä keskityttiin EU:n luontodirektiivissä mainittujen sudenkorentolajien lisääntymis- ja levähdyspaikkojen, erityisesti lummelampi- ja sirolampikorenon selvittämiseen. Näiden sudenkorentolajien lisääntymis- ja levähdyspaikat on luonnonsuojelulain nojalla suojattu; niiden hävittäminen ja heikentäminen on kielletty. Selvitys kohdennettiin vain uusille rakennuspaikoille potentiaalisimmilla kohteilla, eli kohteilla, joilla on lajien vaatimaa sopivaa elinympäristöä. Selvityksessä löydettiin useita lumme- ja sirolampikorentoreviireitä, jotka on esitetty kaavakartalla omalla merkinnällään. Selvityksen johtopäätöksissä ja suosituksissa todetaan:

*”Siro- ja lummelampikorentoja havaittiin tarkastetuista kohteista rehevimmillä ja suojaisimmilla paikoilla, joilla rantakasvillisuusvyöhyke sekä lumme- ja ulpukkavyöhyke olivat riittävän laajat.*

*Näiden elinpiirin alueella tulee rajauksen alueella sekä rantaviivan vesirajan läheinen kasvillisuus säilyttää luonnontilaisena. Selvitys kattoi vain potentiaaliset esiintymisalueet, joiden läheisyyteen on kaavaehdotuksessa osoitettu uusia rakennuspaikkoja.”*

### 3.2.1 Natura-arviointi

Natura-arviointi valmistui tammikuussa 2022. Siinä arvioidaan, muodostuuko Kivijärven rantayleiskaavan päivityksestä sekä muutoksista sellaisia vaikutuksia Natura-alueen suojeluperusteisiin, jotka vaarantaisivat Natura-alueen suojeluperusteena olevien luontoarvojen säilymisen. Arviointi

aloitettiin luonnosvaiheessa ja tuloksia huomioitiin joiltain osin kaavan ehdotusvaiheeseen. Tämän arvioinnin päätelmät koskevat kaavan ehdotusvaihetta.

Arvioinnin lieventämiskeinoissa todetaan, että *kaavaa laadittaessa on kaavaehdotukseen jo joitakin muutoksia tehty alustavan Natura-arvioinnin pohjalta. Petäjälahden, Myllylahden ja Hiekkalahden alueilta on poistettu joitakin rakennuspaikkoja härkälinnulle tärkeitä pesimäalueilta. Rutalahdelle rakennusoikeuksien perusteella muodostuneita rakennuspaikkoja on siirretty muualle. Riansaaressä toteutumattomia rakennuspaikkoja siirrettiin saaren toiselle puolelle, jottei kulku tonteille aiheuttaisi häiriötä selkälökkien pesimäluodoille. Rutalahdelle jäi kuitenkin vielä kaavaehdotukseen kaksi rakennuspaikkaa. Rutalahti on erittäin tärkeä muualta jo hävinneiden tukkasotkan ja jouhisorsan ainoana pesimäpaikkana. Alueen suojeleminen ja rakennuspaikkojen poisto ovat ensiarvoisen tärkeitä lajien säilymistä kannalta, sillä pesimäaikainen häiriö ja lisääntyvä liikkuminen lahdella voi aiheuttaa lajien häviämisen alueelta.*

Lisäksi on esitetty seuraavia:

- Metsästyskielto Rutalahdella on myös hyvin tärkeä keino näiden lajien viimeisen pesimäympäristön rauhoittamisen kannalta.
- Selkälökkien pesinnät epäonnistuvat hyvin usein johtuen veneilyn aiheuttamasta häiriöstä pesimäpaikkojen läheisyydessä. Häiriötä voidaan pyrkiä vähentämään merkittyjen veneväylien uudelleen sijoittamisella etäälle pesimäluodoista. Tätä voidaan edistää kunnan toimesta, vaikka siirto sinällään ei kuulu kunnan toimivaltaan vaan Traficomille. Virkistysliikkumisen ohjaamisen mahdollisuuksista soveltuville paikoille (esim. opas veneilijöille kunnan sivuille) tulisi myös pohtia.
- Selkälökkien käyttämille pesimäluodoille ja saarille tulisi asettaa pesimäaikainen mairin-nousukielto huhti- elokuun väliseksi ajaksi. Tärkeimmät paikat, joilla kesäaikainen rajoitus tulisi olla ovat:
  - Palosaaret sekä Pankin alue
  - Iso ja Pieni Koirasaari (kesäajan ulkopuolella laavun käyttö ei aiheuta merkittävää haittaa) sekä Kerttu
  - Pienten Talviaissaarten alueella oleva Mökkisaari (myös Pienillä Talviaissaarilla on ollut pesintä, koska mökit ovat olleet hyvin vähällä käytöllä)
  - Lehmisaari
  - Niemisaarten luodot
  - Peurasaaret
  - Huhmarsaaren koillispuolen luoto
  - Mustaluoto: mökki palanut, perusteltua lunastaa suojelualueeksi ja poistaa rakennuspaikka
- Retkeilyn ohjaaminen kulutusta ja häiriötä kestäville paikoille on hyvin tärkeää. Paikat, joille kesäaikaista retkeilyä voi ohjata mm. opastetuina tulentekopaikoin:
  - Iso Kuoresaaren kärkiosat (ei vaadi venettä)
  - Pyssysaari
  - Huhmarsaaren eteläosa, jossa nykyiselläänkin nuotiopaikka
  - Tervasaari (arvokasta metsää)
  - Kannonkosken puolella tulentekopaikka Lintusaarella

*Handwritten signatures and initials in the bottom left corner.*

*Handwritten signatures and initials in the bottom right corner.*

Luontotyyppien osalta rantarakentamisesta aiheutuvia hulevesivaikutuksia (mm. rakentamisen aikainen kiintoainekuormitus) voi muodostua itse Kivijärveen. Vaikutuksia voidaan vähentää kiinnittämällä asiaan huomiota ja rakennusaikaisella neuvonnalla. Laajamittaisempaa maa- ja metsätalousalueiden hajakuormitusta voidaan merkittävästi vähentää useilla eri toimilla. Kunta voi edistää valuma-alueen kunnostustoimia yhteistyössä Metsäkeskuksen ja ELY-keskuksen kanssa. Vesien-suojelutoimiin valuma-alueella on kehitetty monia toimivia keinoja.

Arvioinnin johtopäätöksissä todetaan seuraavaa:

*Kaavaehdotuksen toteutuessa merkittävät haitalliset vaikutukset ovat todennäköisiä lyhyellä tai vähintään pitkällä aikavälillä. Tähän yhdistyvät jo toteutuneet vaikutukset: aiempi Kivijärven RYK 2003 ja samalle alueelle sijoittuvat ranta-asemakaavat (kaavamuuotokset 2004) sekä kaavoitus-hankkeet lähialueilla (Kinnulan Kivijärven RYK ja Öjänniemen ranta-asemakaavamuutos). Suojeluperusteena oleviin luontotyyppihin voi kohdistua lieviä vaikutuksia kolmen luontotyyppin osalta (Boreaaliset luonnonmetsät, Hiekkamaiden niukkamineraaliset niukkaravinteiset vedet ja Kallioiden pioneerikasvillisuus). Kahden ensin mainitun vaikutukset ovat todennäköisesti kokonaisuutena lieviä. Kallioiden pioneerikasvillisuuteen voi kohdistua kulumista ja vaikutukset voivat olla lieviä tai kohtalaisia.*

*Suojeluperusteena olevaan linnustoon (14 lajia) arvioidaan kohdistuvan lieviä haitallisia vaikutuksia seitsemään lajiin, kohtalaisia haitallisia vaikutuksia kahteen lajiin (jousisorsa ja tukkasotka, häviäminen pesimälajistosta melko todennäköistä), suuria haitallisia vaikutuksia yhteen lajiin (selkälokki, voimakas väheneminen kaavan vaikutuksesta todennäköistä ja lajiin on jo kohdistunut merkittäviä haitallisia vaikutuksia). Neljään lajiin ei arvioitu kohdistuvan juurikaan vaikutuksia tai korkeintaan lieviä. Haitan merkittävyys arvioitiin kohtalaiseksi tai suureksi kolmen lajin osalta (tukkasotka, jousisorsa ja selkälokki). Moneen lajiin kohdistuvien negatiivisten vaikutusten ja yhteen lajiin kohdistuvan merkittävän haitan vuoksi kaavaehdotuksen kokonaisvaikutukset arvioidaan merkittävän haitalliseksi ja vaikuttavan merkittävästi Natura-alueen eheyteen.*

*Arvioinnissa on esitetty useita mahdollisia lievennyskeinoja, joilla merkittävän haitan muodostumista voidaan estää. Jos lievennystoimet toteutetaan ennen kaavan vaikutusten muodostumista, voidaan sekä yhteisvaikutuksia että kaavan kokonaisvaikutuksia vähentää merkittävästi. Osalla lievennystoimista voi olla myös positiivisia vaikutuksia nykytilaan verrattuna.*

### 3.3 Maisema

Yleiskaava-alueelle on laadittu kesällä 2018 erillinen luonto- ja maisemaselvitys, joka on tämän kaava-aineiston liitteenä (Luonto- ja maisemaselvitys Kivijärven vesistöjen rantayleiskaavan alueelle sekä rantayleiskaavan laajennusalueelle, Ympäristöpalvelut Latvasilmu osk). Siinä on selvitetty alueen maisema- ja virkistysarvot, kuvattu maisemalliset erityispiirteet sekä eri osa-alueiden luonne ja erityispiirteet. Kaavoitettavat ranta-alueet on luokiteltu kolmeen luokkaan niiden maisemaekologisen sietokyvyn mukaan. Selvitys on tehty maastoinventoinnin sekä jo tunnistettujen arvokkaiden kohteiden (mm. valtakunnallisesti tai maakunnallisesti arvokkaat kulttuurimaisema-alueet) pohjalta.

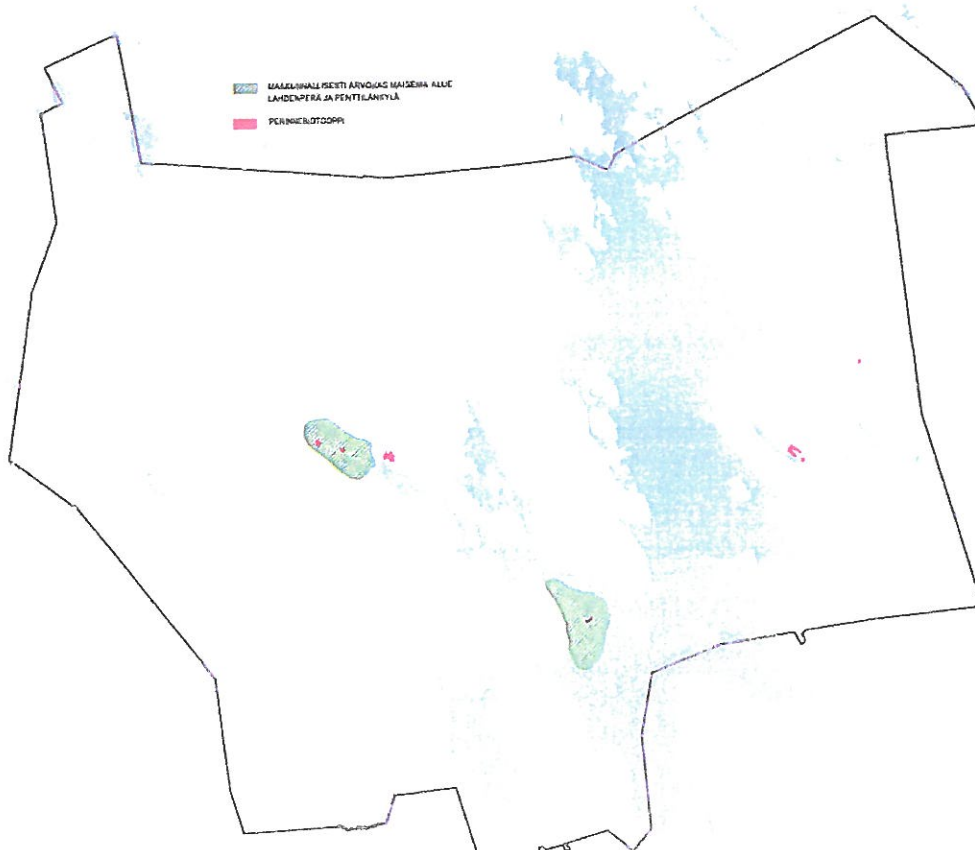
Kivijärvi on maisemallisesti hyvin vaikuttava ja omaleimainen laajoine selkävesineen, lukuisine saarineen ja itärannan louhikkorantoineen. Kaava-alueella Kivijärvestä on runsaasti rakennettuja ranta-alueita ja toisaalta myös melko luonnontilaisina ja erämaisina säilyneitä kokonaisuuksia.

Luonto- ja maisemaselvityksen johtopäätöksissä todetaan:

"... Kivijärven kaava-alueen luonto ja maisema on monipuolinen kokonaisuus karuja louhikoita, rantaluhtia, talousmänniköitä ja toisaalta etenkin saariston vanhoja metsiä. Kivijärven vesialueet koostuvat moninaisista järven selkävesistä, sisä- ja ulkosaarista ja luodoista sekä syvien lahtien muodostamista omista kokonaisuuksista. Pienet järvet ja lammet ovat monilta osin säilyneet erämaisina ja etäällä ihmisen päivittäisestä toiminnasta vaikkakin metsätaloudella on ollut viime aikoina niiden lähiympäristöön voimakkaita vaikutuksia. ..."

"... Aiempi rakentaminen etenkin Kivijärven rantamilla on sijoittunut pääosin suojaisiin rantaosuuksiin maisemalliset sekä luonnonarvot melko hyvin säilyttäen. ... Kaavassa voidaan tunnistaa ja huomioida tärkeät maisema- ja luontoarvot ja ohjata maankäyttöä sekä virkistysliikettä alueille, joilla se ei aiheuta haittaa. Toisaalta kunta voi hyödyntää tietoisuutta omasta arvokkaasta luonnonvarasta, kun matkailu- ja virkistystoiminta ohjataan oikein. ..."

"... Erityisen herkkiä maisema-arvoja kaava-alueella ovat Kivijärven avoimet louhikkoiset rannat, saaret ja selkävesien avoimet maisematilat. Pienemmillä vesillä taas rakentamattomat erämaiset järvet ja lammet. ..."



Kartta, jossa maisema-alueet vihreällä ja perinnebiotoopit vaaleanpunaisella.

Kaava-alueelle sijoittuu kaksi maakunnallisesti arvokasta maisema-alueutta, Lahdenperä ja Penttilänkylä. Alueiden kuvailut Keski-Suomen liitto (Keski-Suomen valtakunnallisesti ja maakunnallisesti arvokkaat maisema-alueet 2016):

*Lahdenperä on Kivijärven lahdenpohjukkaan sijoittunut maisema-alue, jota leimaa karjatalouden muovaama maisemankuva. Karjatalous on vähentynyt mutta laidunnuksesta vastaavat nykyisin hevoset. Lahdenperällä on vaihtelevaa maisemaa, kumpuilevat rinnepellot, peltojen puu- ja kivi-osa-arekkeet, rantalaitumet ja ehjät reunavyöhykkeet luonnehtivat alueen maisemaa. Maiseman edustavin ydinalue on Ketolan ja Varismäen tilojen ympäristössä. Lahdenperän peltoaukeat ovat Kivijärven oloihin nähden isot ja yhtenäiset.*

*Penttilänkylän pellot on raivattu harjun ja rannan väliselle viljavalle alueelle. Pellot ovat edelleen viljelyssä ja maisemassa näkyy karjaa. Peltojen reunoilla, peltosaarekkeissa, tien varressa ja rannoilla kasvaa kaunista lehtipuustoa. Rakennuskanta istuu maisemaan ja pihat ovat hoidettuja. Harjun reunaan seuraavasta tiestä, tien varren asutuksesta ja pienistä pelloista muodostuu kaunis pienkyläkokonaisuus. Maisemaa hallitsee harju. Rannat ovat melko suljetut. Peltoalue on edelleen viljelyssä ja tiloilla on karjaa. Kankaan tilalla on myös perinnemaisemaa (rantalaidun).*

Kaava-alueelle sijoittuu neljä perinnebiotooppikohdetta, lisäksi kaava-alueen välittömään läheisyyteen kaksi. Kohteet Musta, Mäkelä ja Varismäki on kartoitettu maastossa viimeksi 2018, Hiitola ja Kankaa 2012 ja Tiejärvi 1995. Kohteen perässä on kirjain: M = maakunnallisesti arvokas, P = paikallisesti arvokas ja K = kunnostuskelpoinen.

Kaava-alueen perinnebiotoopit ovat kaikki paikallisesti arvokkaita:

- Tiejärven laitumet (P), kartoitettu 1995 minkä vuoksi raja-alue epätarkka
- Hiitolan laitumet (P)
- Kankaan rantaniitty (P-)
- Varismäen metsälaidun (P)

Kaava-alueen välittömässä läheisyydessä ovat lisäksi Musta (M-) ja Mäkelän laidun (K/P-)

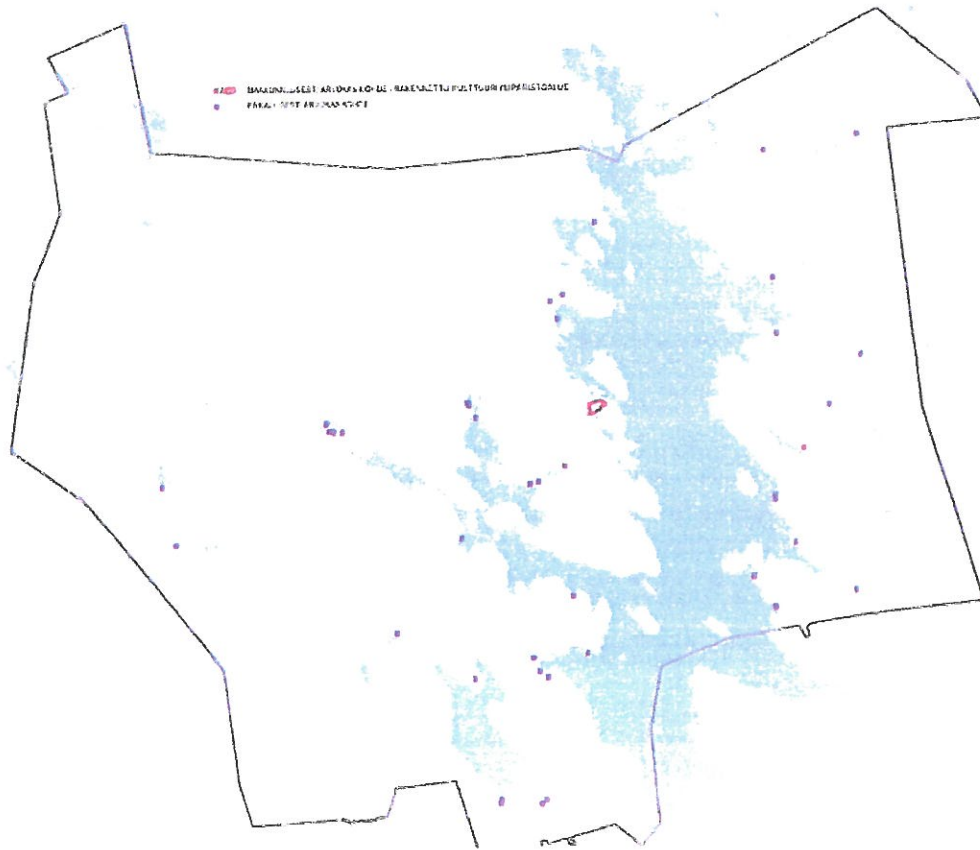
### 3.4 Rakennettu ympäristö

Alueella ei ole valtakunnallisesti arvokkaita rakennettuja kulttuuriympäristöjä (RKY 2009).

Alueelle on tehty rakennusinventointi arvokkaiden rakennuskohteiden kartoittamiseksi. Inventointiraportti on kaava-aineiston liitteenä. Kohdeluettelossa on maininta, millä numerolla kohde löytyy inventointiraportista.

*AA* *AL* *11*

*MM* *AH* *[Signature]*



Kartta, jossa maakunnallisesti arvokas kohde ja alue punaisella, paikallisesti arvokkaat kohteet sinisellä.

Maakunnallisesti arvokkaita rakennetun kulttuuriympäristön kohteita on Hiitola (inv. nro 078) ja Kopsala-Vietsaari (maakunnallisesti merkittävä kulttuuriympäristön kokonaisuus, paikallisesti arvokas maisemakokonaisuus) sekä Penttilänkylän alue (maakunnallisesti merkittävä rakennettu kulttuuriympäristö). Seuraavat kuvaukset ovat tiivistelmiä rakennusinventoinnin raportista:

**Hiitolan** eli alkujaan Hiidenjärven perintötalo mainitaan asiakirjoissa ensimmäisen kerran 1726. Hiitolan talo paloi kokonaan 1800-luvun puolivälissä. Palosta pelastui pihapiirin 3 jyvääntaa, joista yksi on ns. siemenaitta. Se sijaitsee nykyisin pihapiirin reunalla pellon laidassa. Nykyisen pihapiiriin vanhimmat rakennukset, mukaanluettuna päärakennus, on rakennettu pian palon jälkeen. Pihapiirissä on runsaasti vanhoja talousrakennuksia, kuten tulipalosta säilynyt jyvääntaa, 6-huoneinen riviaitta, paikalle siirretty riihi, lampola ja niityltä siirretty heinälato. Lisäksi pihapiirissä on 1970-luvun talousrakennuksia kuten konesuoja. Myös talousrakennusten kunnosta on pidetty huolta. Hiitola sijaitsee Hiidenjärven ja Hiitolantien välissä. Tien ja pihapiirin välissä on metsää. Hiitolan pihapiiriä ympäröi talon peltoaukea, joka laskee Hiidenjärven rannalle. Päärakennus sijaitsee pienellä kumpareella ja pihapiiristä avautuu näkymä Hiidenjärvelle. Lähimmät naapuritalot sijaitsevat noin kilometrin päässä ympäristön ollessa hyvin harvaan asuttua.

**Kopsalan ja Vietsaaren maisema-alue** käsittää kaksi maatilan talouskeskusta mantereen ja Vietsaaren välisen Vietsalmen vastarannoilla. Maisemakokonaisuuden muodostaa mantereen puolella Häivänvuoren länsirinteelle sijoittuva Kopsalan tila ja salmen toisella rannalla jyrkkärinteisessä

Wk B.07 00

Mika JH

W



*Vietsaareissa sijaitseva Vietsaaren tila. Vietsalmen yli kulki jonkin aikaa kapulalossi, joka on hävitetty 1990-luvulla. Tätä ennen salmen yli kuljettiin soutuvenein. Vietsaareen johtaa nyt etelästä tie. Maisema-alueen miljöö on säilynyt pitkälti entisellään tilojen lähiympäristössä –metsäistutuksia on tehty vähän. Peltoalat ovat Vietsaaren puolella olleet aina pienet. Kopsalan yhtenäinen rantapeltalue on maiseman kannalta olennainen. Vietsaaren jyrkät metsäiset rinteet näkyvän hyvin Kopsalan Vietsalmeen laskevan peltoaukean yli tarjoten myös vesistö näkymiä.*

*Penttilänkylän rakennetut alueet sijoittuvat pääasiassa kaavan tarkastelualueen ulkopuolelle, mutta kylän peltoaukeat jatkuvat paikoitellen rantaan asti. Kaava-alueella on lähinnä 1900-luvun loppupuolen kesämökkejä vanhemman rakennuskannan sijoituksessa maastossa ylempäs Penttilänkylätien varteen. Penttilänkylä on muodostunut Kivijärven länsirannalle Kirkkosalmen ja Myllylahden väliselle niemelle. Kylän edustalla on metsäinen Kalaniemi ja Talvilahden ja Jaakonlahden ympäristöön sijoittuva Jaakonneva. Kylä on pitkänomainen ja kylän rakennukset sijoittuvat kylän peltoaukean reunaan seurailevan Penttiläntien varteen. Kyläalue päättyy Korkeanmäen jyrkkiin rinteisiin. Penttilänkylän alueelle on luontaista mäntyvaltainen kangasmetsä. Paikoitellen tien varressa on hiekkakuoppia. Kylän rakennuskanta on ajallisesti kerrostunutta, mutta enimmäkseen ennen sotia rakennettua. Penttilänkylällä on useita hiekkarantoja, joista parhaimpien luo on syntynyt venevalkamat mm. Kirkkohiekkiaan kylän pohjoisrannalle ja Hiekkiaan (Hiekkalahti) Syrjäniemen kainaloon. Venevalkamien luona oli talojen nuottakotia. Molemmat venevalkamat ovat yksityistyneet mökkirakentamisen myötä.*

Paikallisesti arvokkaita rakennetun kulttuuriympäristön kohteita ovat:

- 3.1 Rantala (inv. nro U205)
- 3.2 Lahdenperän entinen osuuskauppa (inv. nro U207)
- 3.3 Heinolahden entinen kansakoulu, Tiinanmäki (inv. nro 092)
- 3.4 Ketola (inv nro U210)
- 3.5 Järvelä (inv nro v106jälkeen)
- 3.6 Hoikkalammen kämppä (inv nro 163)
- 3.7 Perkaussalmi; Korkeatupa (inv nro 132)
- 3.8 Murtoniemi (inv nro 113)
- 3.9 Mustikkamäki (inv nro 109)
- 3.10 Rauhala (inv nro 110)
- 3.11 Heitjärven entinen koulu (inv nro 069)
- 3.12 Jokiniemi (inv nro 070)
- 3.13 Pirtti (inv nro 114)
- 3.14 Purola (inv nro 115)
- 3.15 Alamyly (inv nro 111)
- 3.16 Syrjäniemi (inv nro 130)
- 3.17 Rasin aitta (inv nro 127)
- 3.18 Rauhaniemi (inv nro 065)
- 3.19 Jokilahden talousrakennukset (inv nro v059 jälkeen)
- 3.20 Lukkari (inv nro U223)
- 3.21 Kuoppala (inv nro U225)
- 3.22 Lintuniemi (inv nro U217)
- 3.23 Rauhala (inv nro U218)
- 3.24 Hiekkala (inv nro (219)
- 3.25 Heponiemen huvila (inv nro 133)
- 3.26 Puralankylän entinen osuuskauppa (inv nro U236)
- 3.27 Martinmäki (inv nro 139)

*AD Oll*






*MMa JHT*

- 3.28 Kotiharju (inv nro U226)
- 3.29 Jokela (inv nro 089)
- 3.30 Järvelän aitta (inv nro v091jälkeen)
- 3.31 Entinen Talviaiskoulu (inv nro 160)
- 3.32 Talviaisen aitat ja riihi (inv nro 159)
- 3.33 Tiejärvi (inv nro 120)
- 3.34 Kotajärvi, Kotanen (inv nro 157)
- 3.35 Niemelän aitta (in nro 079)
- 3.36 Saihoniemi (inv nro 080)
- 3.37 Vesimylly (inv nro v104jälkeen)
- 3.38 Kannas (inv nro 098)
- 3.39 Rantaharju (inv nro U249)
- 3.40 Lokakylän satama (inv nro U251)
- 3.41 Urtilan aitta (v104jälkeen)
- 3.42 Länttä (inv nro 031)
- 3.43 Rantalan talousrakennukset (inv nro 087v)

Maakuntakaavatyössä on lisäksi määritetty kulttuuriympäristön vetovoima-alue, joka sijoittuu Kivijärven länsipuolelle (kartan lähde: Keski-Suomen liitto):



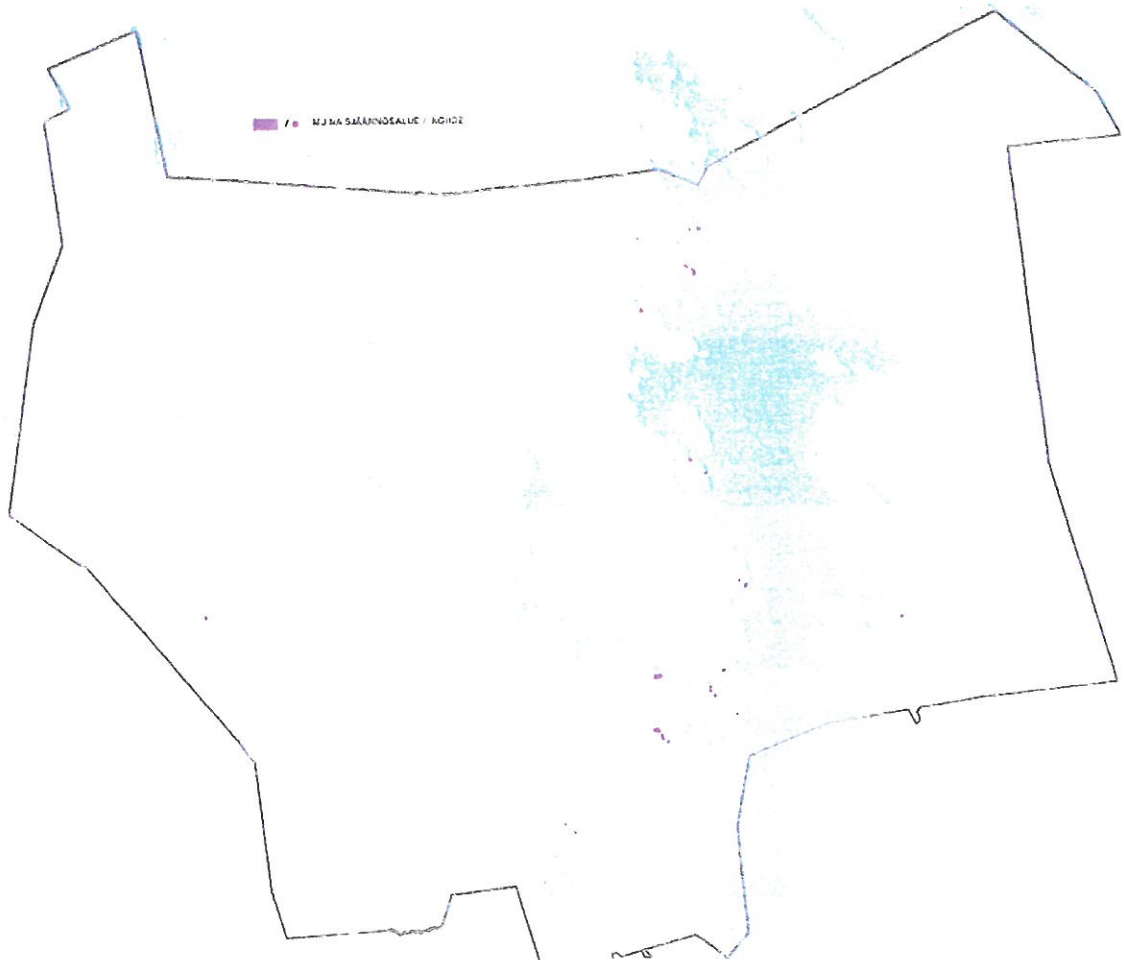
### KULTTUURIYMPÄRISTÖ

-  Kulttuuriympäristön vetovoima-alue
-  Valtakunnallisesti arvokas maisema-alue (v)
-  Maakunnallisesti arvokas maisema-alue (m)
-  Valtakunnallisesti merkittävä rakennettu kulttuuriympäristö
-  UNESCO:n maailmanperintökohde (un)

### 3.5 Muinaismuistot

Suunnittelualueen muinaisjäännösinventointi laadittiin syksyllä 2018, ja siitä on erillinen raportti kaava-aineiston liitteenä. Alueelta tunnettiin ennestään neljä vuonna 1989 löytynyttä kivikautista asuinpaikkaa ja nimen perusteella mahdolliseksi muinaisjäännökseksi luokiteltu hautasaari. Näiden lisäksi Metsähallituksen kulttuuriperintöinventoinnissa vuonna 2013 kaava-alueelta oli raportoitu kahdeksan kohdetta. Niistä kaksi kohdetta luokiteltiin kiinteiksi muinaisjäännöksiksi ja kolme muuksi kulttuuriperintökohteeksi. Alueelta tunnettiin 11 kivikautisen esineen löytöpaikkaa, joista kahta ei ole merkitty muinaisjäännösrekisteriin. Löytöpaikoista kolmen todettiin sijoittuvan tutkimusalueen ulkopuolelle.

Tässä inventoinnissa alueelta löytyi 14 esihistoriallista (kivikautista) asuinpaikkaa ja 8 historiallisen ajan muinaisjäännöstä (tervahautoja 5, talonpaikka, rajamerkkejä 2) sekä yksi ajoittamaton pyyntikuoppa, kaikkiaan 23 uutta kiinteää muinaisjäännöstä. Näiden lisäksi kolme kohdetta katsottiin muuksi kulttuuriperintökohteeksi. Muita kohteita raportoitiin 14 kpl. Ne ovat yhtä lukuun ottamatta 1700-luvun talonpaikkoja, jotka ovat edelleen käytössä. Kaksi kiviesineen löytöpaikkaa rekisteröitiin (ennestään tunnettuja löytöjä). Aiemmin mahdollisena muinaisjäännöksenä ollut hautasaari todettiin kiinteäksi muinaisjäännökseksi.



Kartta, jossa kaavoitettavalle alueelle sijoittuvat muinaismuistot violetilla (alueet ja pisteet).

*Handwritten signature*

*Handwritten signatures: MHA, JHT, and another signature*

Kaikkiaan rantayleiskaava-alueella on nyt 30 muinaisjäännöstä (joista yksi jäi mahdolliseksi) ja kuusi suojelettavaksi katsottavaa muuta kulttuuriperintökohdetta (suluissa muinaisjäännöstunnus, mikäli kohteella sellainen on). Lisäksi alueella on löytöpaikkoja, joita ei merkitä kaavakartalle:

1. Heitsaari, kivistä löytöpaikka (1000037190)
2. Syrjäniementyvi, kivistä asuinpaikka (26501002), kiinteä muinaisjäännös
3. Kirkonkylä, kivistä löytöpaikka (-)
4. Käräsaari, rautakautinen löytöpaikka (1000010353)
5. Hiitola, rautakautinen löytöpaikka (1000010366)
6. Lokalahti, kivistä löytöpaikka (1000010368)
7. Vipulahti, kivistä löytöpaikka (10000103689)
8. Hiekkalahti, kivistä asuinpaikka (265010004), kiinteä muinaisjäännös
9. Raunolahti, kivistä asuinpaikka (265010005), kiinteä muinaisjäännös
10. Kirkkohiekka, kivistä asuinpaikka (265010006), kiinteä muinaisjäännös
11. Hanhiniemi, kivistä löytöpaikka (1000010392)
12. Heinälahti-Jokela, kivistä löytöpaikka (1000010372)
13. Tyvelä, kivistä löytöpaikka (1000010348)
14. Kalmosaaret, historiallinen hautaus (100003296), kiinteä muinaisjäännös
15. Urtinniemi, kivistä asuinpaikka (1000034513), kiinteä muinaisjäännös
16. Niittypelto, historiallinen tervahauta (1000034523), kiinteä muinaisjäännös
17. Hanhiniemi 1, historiallinen tervahauta (100034837), kiinteä muinaisjäännös
18. Hanhiniemi 2, kivistä asuinpaikka (1000034838), kiinteä muinaisjäännös
19. Hanhiniemi 3, kivistä asuinpaikka (1000034839), kiinteä muinaisjäännös
20. Hanhiniemi 4, kivistä asuinpaikka (1000034843), kiinteä muinaisjäännös
21. Hanhilahti, ajoittamaton pyyntikuoppa (1000034846), kiinteä muinaisjäännös
22. Heitsaari etelä, historiallinen tervahauta (1000034847), kiinteä muinaisjäännös
23. Heitsaari lampokaarre, kivistä asuinpaikka (1000034848), kiinteä muinaisjäännös
24. Heitsaari luoteispää 1, kivistä asuinpaikka (1000034850), kiinteä muinaisjäännös
25. Heitsaari luoteispää 2, kivistä asuinpaikka (1000034852), kiinteä muinaisjäännös
26. Montiainen itä, kivistä asuinpaikka (1000034853), kiinteä muinaisjäännös
27. Montiainen länsi, historiallinen tervahauta (1000034855), kiinteä muinaisjäännös
28. Saukkolahti, kivistä asuinpaikka (1000034857), kiinteä muinaisjäännös
29. Saukkolahti 2, kivistä asuinpaikka (1000034858), kiinteä muinaisjäännös
30. Rasvalahti, kivistä asuinpaikka (1000035332), kiinteä muinaisjäännös
31. Rasvalahti B, historiallinen havainto / muu kohde, kuoppia (-)
32. Vietsaari itä, kivistä asuinpaikka, (1000037191) kiinteä muinaisjäännös
33. Vietsaari metsämökki, kivistä asuinpaikka (1000037192), kiinteä muinaisjäännös
34. Pilkkalahti, historiallinen muu kulttuurip, asuinpaikka (1000037200)
35. Humarkivi, historiallinen rajamerkki (1000037193), kiinteä muinaisjäännös
36. Rajaniemi Råpund, historiallinen rajamerkki (1000037194), kiinteä muinaisjäännös
37. Kallion talo, historiallinen talonpaikka, mahdollinen muinaisjäännös (1000037199)
38. Petäjäniemi 1, kivistä asuinpaikka (1000037195), kiinteä muinaisjäännös
39. Petäjäniemi 2, historiallinen tervahauta (1000037197), kiinteä muinaisjäännös
40. Petäjäniemi 3, historiallinen muu kulttuurip, raivausröykkiö (1000037201)
41. Kaijanjärvi, historiallinen muu kulttuurip, torppa (1000037202)
42. Jokiniemi, kivistä löytöpaikka (1000010340)
43. Tynnyriniemi, kivistä löytöpaikka (1000010374)

*Handwritten signatures and initials in blue ink.*

*Handwritten signatures and initials in blue ink.*

44. Veitjärvi, historiallinen muu kulttuurip, uittokämpä ja -pato (mh 159567 ja mh 159565) (1000037203)
46. Timonkoski, historiallinen muu kulttuurip, uittopato (mh 159756) (1000037204)
47. Sammakkolahti, historiallinen tervahauta ja -pirtti (mh 160990 ja 160991) (1000037198), kiinteä muinaisjäänös

Havainnot, muut kohteet (historialliset talot 1700-luvulta):

52. Peuralampi SE
53. Autioniemi 1
54. Autioniemi 2
55. Hiitola
56. Pitkäjärvi
57. Talviaisniemi
58. Kärsä
59. Laukunlahti Lukkari
60. Tulisaaari
61. Rimmi
62. Länttä
63. Tiironkylä Honkala a
64. Tiironkylä Honkala b (?)

Metsähallituksen nykyaikaisia kohteita alueella:

49. Rantala, historiallinen havainto / muu kohde, ladonjäänös (mh 162006)
50. Rantala 2, historiallinen havainto / muu kohde, ladonjäänös (mh 162007)
51. Rantala, historiallinen havainto / muu kohde, asuintila (mh 162005)

### 3.6 Liikenne ja liikennemelu

Kivijärven päätiestön muodostavat järven länsipuolella kulkeva kantatie 58 (Kinnulantie), josta erkanee yhdystie 6520 (Perhontie) länteen. Kunnan eteläosassa kulkee pieneltä osin kantatie 77 (Sininen tie). Kunnan koilliskulmassa pääyhteys on seututie 775 (Viitasaarentie), josta pääsee Kivijärven itäpuolelle yhdystietä 16892 (Hiitolantie). Itäpuolella on myös yhdystie 16935 (Lokakyläntie). Liikennemäärät ovat pieniä, kantateillä liikennettä on hieman runsaammin.

Kivijärvellä on Suomenselän lentokenttä, joka palvelee kesäisin.



Keskimääräinen vuorokausiliikenne. Kartan lähde: Väylävirasto (<https://suomen-vaylat.vayla.fi/theme/0/455170/7279252/1101/?lang=fi,aineisto päivitetty 13.5.2024>)

*Handwritten signatures and initials in blue ink at the bottom left.*

*Handwritten signatures and initials in blue ink at the bottom right.*