

VASTINE / EHDOTUSVAIHE

PROJEKTIN NIMI	Kaavan laatija	Päiväys
Kivijärven kunta Kivijärven rantaosayleiskaavan muutos, osittainen kumoaminen ja laajentaminen sekä Kirkonseudun ja ympäristön osayleiskaavan muutos	Elina Marjakangas Arkkitehti YKS 519 Johanna Lehto FM YKS 675	25.4.2024

Rantaosayleiskaava oli ehdotusvaiheen kuulemistä varten nähtävillä 24.2.-31.3.2022 Kivijärven kunnanvirastossa ja internet-sivuilla osoitteessa <https://paikkatieto.sweco.fi/docs/kivijarvi/> (MRL 65 § ja MRA 19 §). Nähtävillä pitämisestä kuulutettiin kunnan kotisivuilla ja Viispiikkinen -lehdessä.

Kaavaehdotuksesta jätettiin 49 muistutusta, joihin on laadittu vastineet osa-alueittain (erillinen liite).

Kaavaehdotuksesta saatiin seuraavat lausunnot, joihin on laadittu vastineet:

LAUSUNNOT

1. Keski-Suomen ELY-keskus
2. Kannonkosken kunta
3. Karstulan kunta
4. Keski-Suomen museo
5. Metsähallitus (2 lausuntoa)
6. Keski-Suomen Lintutieteellinen Yhdistys ry
7. Suomenselän lintutieteellinen yhdistys ry
8. UPM-Kymmene Oyj
9. Ympäristöterveystarkastaja
10. Keski-Suomen Liitto

LAUSUNNOT

1. Keski-Suomen ELY-keskus

Lausunto 29.4.2022

Keski-Suomen elinkeino- liikenne- ja ympäristökeskus (ELY-keskus) on tutustunut kyseiseen rantaosayleiskaavaehdotukseen ja toteaa siitä sen käyttöön toimitettujen asiakirjojen perusteella kommentteinaan seuraavaa:

Kivijärven kunta on pyytänyt lausuntoa Kivijärven rantaosayleiskaavan muutoksen lausuntomateriaalista. Kaavan tarkoituksena on päivittää Kivijärven rantaosayleiskaava kokonaisuudessaan, ja myös kirkonseudun osayleiskaavaa muutetaan ranta-alueiden osalta. Kaava laaditaan oikeusvaikutteisena, suoraan rakentamista ohjaavana rantayleiskaavana. Mitoitettua rantaviivaa kaavassa on noin 345 km ja muunnettua rantaviivaa 254 km. Yleiskaava-alueiden rannan suunnittelualueelle on esitetty yhteensä noin 270 kpl uutta rantayleiskaavan päivityksellä ja kirkonseudun yleiskaavan muutoksilla syntyvää rantarakennuspaikkaa. Kaavoitus on käynnistetty 5.3.2018 ja kaavaluonnos on ollut nähtävillä 13.1.-28.2.2020. ELY-keskus on lausunut kyseisen kaavan luonnosmateriaalista 28.2.2020.

Keski-Suomen ELY-keskus täydentää 29.4.2022 päivättyä lausuntoaan luontoarvojen osalta (2.5.2022)

Yleiskaavan mitoitus

Kunnan olisi hyvä vielä tarkastella kriittisesti kaavan rakentamiskaavojen määrän kasvattamista 9 rakennuspaikkaan muunnettua rantakilometriä kohden. Näin suuren mitoitusluvun käyttäminen on ELY-keskuksen käsityksen mukaan Keski-Suomen rantayleiskaavoituksessa hyvin epätaivanomaista. Selostuksessa mitoitusratkaisua perustellaan maanomistajan rakentamistoiveilla. Mitoitusluvun 9 tarpeellisuus tulisi avata selostuksessa huolellisesti samoin kuin mitoitusluvun käyttämisen vaikutukset Kivijärven keskusta-alueeseen, jotta kaavalle laissa asetettujen sisältövaatimusten täyttymisestä voidaan varmistua. Maanomistajien rakentamistoiveita ei voida pitää MRL:n mukaisena perusteena poikkeuksellisen suuren mitoitusluvun käytölle. ELY-keskus on luonnosvaiheessa kiinnittänyt huomiota kaavassa osoitettujen uusien rakennuspaikkojen voimakkaasti kasvavaan määrään, vaikka kaava-alueella on paljon rakentamatonta tonttivarantoa. Rakennuspaikkamäärää on pienennetty ehdotukseen noin 65 paikalla kaavaluonnoksen emätilaselvityksen korjauksen jälkeen. Kaavaselostuksen mukaan rakennuspaikkoja lisätään silti taa-
jamassa jopa 45 % ja kaavan pohjoisosassa 40 %. Koko kaava-alueella rakennuspaikkojen lisäys on noin 21 % nykytilaan nähden. Selostuksen mukaan alueella on edelleen runsaasti rakentamiselta vapaaksi jäävää rantaa. Lisärakentamisen voimistuessa kaava-alueella kokonaisuudessaan, selostukseen voi olla syytä täydentää tieto kaava-alueen yhtenäisen rakentamisesta vapaaksi jäävän ranta-alueen määrästä (rakentamiselta vapaan rantaviivan pituudesta) (MRL 73.1 § 1-kohta) sekä muutoksesta nykytilaan. Näin rantayleiskaavan sisältövaatimusten toteutuminen on kokonaisuudessaan paremmin arvioitavissa mm. virkistystarpeiden, maisema-arvojen vaalimisen sekä luonnon ominaispiirteiden säilymisen näkökulmasta (MRL 73.1 § 2-kohta, MRL 39.2 §).

2 (37)

VASTINEET

Kaavan luonnosvaiheessa esitetty virheellinen emätilalaskelma on asianmukaisesti korjattu kaavaehdotuksessa.

VASTINE:

Kaava-aineistossa käytettyä korkeampaa mitoituslukua (9) on sovellettu mitoitusperusteisiin kirjatuin perustein: "Kivijärven taajamaan tukeutuvat ranta-alueet, jotka soveltuvat hyvin rakentamiseen ja rakentaminen voi olla tiiviimpää. Rannoilla ei ole merkittäviä erityisarvoja tai erityisarvot ovat sellaisia, että rakentaminen voidaan toteuttaa arvoja merkittävästi vaarantamatta."

Korkeampaa mitoitusta on sovellettu siis erityisesti keskeisellä vesi- ja viemäriverkon alueella, jotta rakennetun infran täysimääräinen hyödynnys olisi mahdollista. Mainitut asukkaiden toiveet puoltavat mitoituksen nostoa, mutta eivät ole lähtökohtana mitoitukselle. Kuten kaavaselostuksessa todetaan, mitoitusluvulla 9 pystytään vastaamaan muutaman maanomistajan toiveeseen verrattuna alempaan lukemaan. Tilarakenteesta johtuen mitoitusluku ei suinkaan ole suoraan verrattavissa rakennuspaikkojen määrään. Kuten selostuksessa todetaan, esimerkiksi taajaman läheisten alueiden mitoituksen nostaminen 9 rakennuspaikkaan muunnettua rantakilometriä kohden tuottaa käytännössä **vain muutaman yksittäisen rakennuspaikan** (enintään 3 kpl) enemmän kuin mitoitusluku 7 vastaavilla mitoitusalueilla yhteensä tuottaisi, minkä vuoksi nosto on katsottu kohtuulliseksi. Nämä rakennuspaikat sijoittuvat yhdyskuntarakenteen, ympäristöarvojen ja virkistyskäytön tarpeiden kannalta rakentamiseen hyvin soveltuville alueille. Mitoitusluku 9 on Keski-Suomen järvi-alueilla poikkeavan suuri, mutta tässä tapauksessa sen käytön vaikutukset ovat hyvin vähäiset verrattuna mitoituslukuun 7. Lisäksi tulee huomata, että kaikki uudet rakennuspaikat eivät synny mitoituksen korottamisen johdosta, vaan muutama myös rakentamattomien emätilojen perusoikeuksista ja osa siitä, että asuinrakennusyksikkö on kaavan päivityksessä laskettu käyttävän muiden rakennuspaikkojen tapaan 1 oikeutta, kun aiemmassa rantayleiskaavassa se on käyttänyt 1,5 emätilan laskennallisista oikeutta. Lisäksi taajaman läheiselle alueelle on siirretty saman maanomistajan rakennuspaikkoja luontoarvojen kannalta hankalilta alueilta.

Taajaman osalta osalle aluetta oli alun perin ajateltu asemakaavaa. Tälle ei kuitenkaan enää nähdä tarvetta, vaan rakentaminen voidaan toteuttaa osayleiskaavan pohjalta.

Vapaaksi jäävän ranta-alueen määrä on muokkautunut vielä ehdotusvaiheen palautteen pohjalta. Kaava-alueelle on osoitettu yhteensä 1 574 rakennuspaikkaa (rakennetut, aieman kaavan mukaiset rakentamattomat, uudet sekä saunaoikeudet yhteensä). Näistä osa on saarissa. Laskennallisesti rakennuspaikka vie noin 75 metriä rantaviivaa (rakennusjärjestyksessä vaade 40 m vähimmäismäärästä, mutta kaavassa usea omarantainen rakennuspaikka yli 50 metriä). Rakentamattomaksi jää laskennallisesti 69 % rantaviivasta, kun aieman yleiskaavan pohjalta vastaava luku olisi 75 %. Määrä vaihtelee osa-alueittain, ja selostuksen liitteeksi on laadittu taulukot, joissa rakentamiselta vapaaksi jäävän rannan määrä on esitetty vesistöittäin sekä Kivijärven altaan alueelta osa-alueittain. Osalla rannoista on

VAU
B.O. Oll

tiheämmin rakentamista, näiden osalla rantautumispaikat ovat keskeisiä. Rantautumispaikat on koottu omalle liitekartalleen.

Rakennettu kulttuuriympäristö

Sr-2-merkinnän mukaan maakunnallisesti arvokkaiden kohteiden / rakennettujen kulttuuriympäristöaluekohteiden pihapiirin ympäristöä muuttavissa toimissa on otettava huomioon kohteen kokonaisuus, ominaispiirteet ja identiteetti. Edelleen sr-2 sekä sr-3-merkintöjen (paikallisesti arvokkaat kohteet) mukaan merkittävässä korjaus- ja muutoshankkeissa tulee pyytää lausunto Keski-Suomen museolta ennen toimenpide- tai rakennusluvan hyväksymistä. On myönnettävä, että kaavakartalla on ilmaistu selkeästi niin maakunnallisesti kuin paikallisesti merkittävät rakennetut kulttuuriympäristökohteet.

ELY-keskuksen näkemyksen mukaan sr-2-kaavamääräys ei sellaisenaan riittävällä tavalla turvaa maakunnallisesti arvokkaiden rakennetun kulttuuriympäristökohteiden suojeluarvoja MRL 39.2 § 8-kohdan (yleiskaavaa laatiessa on otettava huomioon rakennetun ympäristön vaaliminen) tarkoittamalla tavalla. Kaavamerkinnässä tulee edellyttää maakunnallisesti arvokkaiden kohteiden (Hiitola, Kopsala-Vietsaari, Penttilänkylä) suojeluarvojen säilyttämistä. Edelleen määräystä tulee tarkentaa niin, että maakunnallisesti arvokkaiden kohteiden / rakennetun kulttuuriympäristöalueiden rakennusten purkaminen edellyttää purkamislupaa. Lisäksi kaavaselostukseen on syytä täydentää maakunnallisesti arvokkaiden sr-2-kohteiden inventoidut rakennusperinnölliset arvot.

VASTINE:

Maakunnallisesti arvokkaista rakennetun kulttuuriympäristön kohteista rakennuskohde (Hiitola) ja aluekohteet (Kopsala-Vietsaari maisema-alue ja Penttilänkylän alue) erotetaan selkeyden vuoksi omiksi merkinnöikseen (sr ja sk). Kaavaselostuksen liitteenä on inventointiaineisto, jossa on kuvattu kohteiden arvot. Selostusta on täydennetty maakunnallisten kohteiden osalta.

Maakunnallisesti ja paikallisesti arvokkaita rakennuskohhteita (sr) koskevaan määräykseen lisätään maininta: ”*Rakennuksia ei saa purkaa ilman MRL 127 §:n mukaista lupaa.*” Lisäksi tarkennetaan maakunnallisesti arvokkaita rakennuskohhteita koskevaa määräystekstiä: ”*Rakennusten ulkoasua ei saa muuttaa siten, että niiden kulttuurihistoriallisesti arvokas tai maisemakuvan kannalta merkittävä luonne muuttuu. Kohteen pihapiirin ympäristöä muuttavissa toimissa on otettava huomioon kohteen kokonaisuus, ominaispiirteet ja identiteetti. Merkittävässä korjaus- ja muutoshankkeissa tulee pyytää lausunto Keski-Suomen museolta ennen toimenpide- tai rakennusluvan hyväksymistä.*”

Maakunnallisesti arvokkaita kulttuuriympäristöjä (sk) koskevaksi määräystekstiksi muotoillaan: ”*Merkinnällä on osoitettu rakennetun ympäristön ja maiseman kannalta arvokkaita aluekokonaisuuksia. Rakentamisessa ja pihapiirien ympäristöä muuttavissa toimissa on*

otettava huomioon kulttuuriympäristön ja maiseman kannalta arvokas kokonaisuus, ominaispiirteet ja identiteetti ja turvattava maisema- ja kulttuurihistoriallisten arvojen säilyminen. Merkittävässä korjaus- ja muutoshankkeissa tulee pyytää lausunto Keski-Suomen mu-
seolta ennen toimenpide- tai rakennusluvan hyväksymistä.”

Keski-Suomen maakuntakaava 2040

Keski-Suomen liitto on käynnistänyt Keski-Suomen maakuntakaavan 2040 valmistelun rullaavan maakuntakaavoituksen periaatteiden mukaisesti. Kaavan luonnosvaiheen aineisto on nähtävillä 7.3.-5.5.2022. Maakuntakaavassa esitetään tuulivoimatuotantoalueisiin soveltuvat kohdekortit, joista Kyyjärven Hallakankaan tuulivoima-alue sijoittuu Kivijärven rantaosayleiskaavan vaikutus-
alueelle. Hallakankaan tuulivoima-alue sijoittuu Kivijärven rantaosayleiskaavan itäpuolen tuntu-
maan, Vuonamolahden suunnalle. Kivijärven kunnan puolelle ei ole maakuntakaavan päivitys-
luonnoksessa osoitettu tuulivoimatuotantoalueen kohdekorttia. Kaavaselostusta on syytä täy-
dentää edellä mainituilla tiedoilla.

VASTINE:

Kaavaselostus päivitetään maakuntakaavan osalta.

Yleiskaavamerkinnot

Hoikkalammen retkeily- ja ulkoilualueelle sijoittuu selostuksen mukaan VR-merkinnällä (ret-
keily- ja virkistysalue) ilmaistu rakennuspaikka. Kaavamerkintä kuitenkin puuttuu yleiskaavamer-
kinnot- ja määräykset -osiosta sekä kaavakartalta.

Kaavan yleismääräyksissä on syytä selvittää, että rantaosayleiskaava laaditaan oikeusvaikuttei-
sena. MRL 72.1 §:n perusteella rantavyöhykkeelle ei saa rakentaa rakennusta ilman oikeusvai-
kutteista yleiskaavaa, jossa on erityisesti määrätty yleiskaavan käyttämisestä rakennusluvan
myöntämisen perusteena.

Kaavakartassa keskustan pohjoisosaan on sijoitettu sr-1-merkintä. Merkinnälle ei löydy vasti-
netta yleiskaavamääräykset- ja merkinnät -osiosta.

VASTINE:

Hoikkalammen VR-merkintä on tarkistettu luonnosvaiheesta RA-merkinnäksi, ja kaava-
selostukseen jäänyt virhe korjataan. Kaavaehdotuksen kaavaratkaisu ei tältä osin muutu.

Yleismääräystä selkeytetään vielä oikeusvaikutteisuuden osalta (teknisluonteinen muutos).

Merkintä sr-1 on virheellinen, ja se poistetaan kaavakartalta. Kohde ei ole arvokas raken-
nettu kohde tai alue.

Lisäksi luonnonsuojelulain muuttuneet lakipykälät tarkistetaan luontokohteiden kaava-
määräyksiin.

W. K. A. O. O.

W. K.

Luontoarvot

Kaavaan liittyen on laadittu alustavan kaavaehdotuksen pohjalta Natura-arviointi (Marjo Pihlaja: Kivijärven rantayleiskaavan Natura-arviointi. Latvasilmu osk, Ympäristöpalvelut 18.1.2022). ELY-keskus antaa arvioinnista erillisen lausunnon. Lausunnon pohjalta voi nousta vielä tarvetta tarkastella ja jopa muuttaa kaavaehdotuksessa esitettyjä ratkaisuja, mikäli kaavaratkaisusta olisi aiheutumassa luonnonsuojelulain 64a §:ssä kiellettyjä seurauksia.

Luontoarvojen osalta Keski-Suomen ELY-keskuksella ei ole muuta lausuttavaa.

VASTINE:

Natura-arvioinnin lausunnot on käyty läpi 2.viranomaisneuvottelussa. Palautteen pohjalta on muokattu rantautumispaikkojen sijaintia sekä huomioitu veneväylän siirtotarve yhteystarvemerkinnällä.

Kaavan 2. viranomaisneuvottelussa käsiteltiin mm. SL-merkinnän tarpeellisuutta seuraavissa kohteissa, joiden johdosta kaavaa muutettiin: Rutalahti, Aittolahti, Pieni Sikosaari, Mustaluoto, Pieni Perkausjärvi, Pitkäjärven uusi yksityinen luonnonsuojelualue. Viranomaisneuvottelun jälkeen on saatu tarkemmat kommentit muutoskohteiden linnusto- ja luontoarvoista luontoselvittäjältä ja käyty ELY-keskuksen kanssa tarkemmin muutoskohteiden kaavaratkaisuja läpi sekä kuultu maanomistajia.

Lisäksi luonnonsuojelulain muuttuneet lakipykälät tarkistetaan luontokohteiden kaavamääräyksiin ennen kaavan hyväksymiskäsittelyä.

2. Kannonkosken kunta

Lausunto 28.3.2022

KJ:N EHDOTUS:

Kannonkosken kunnanhallitus antaa seuraavan lausunnon Kivijärven rantayleiskaavan muutoksesta, osittaisesta kumoamisesta ja laajentamisesta, sekä Kirkonseudun ja ympäristön osayleiskaavan muutoksesta:

Kannonkosken kunta tuo lausunnossaan esille, että suunnittelualueelle kohdistuu rakentamis-paineita ja suunnittelu- ja mitoitusvyöhykkeissä tulee ottaa huomioon alueen rakentamismahdollisuuksien lisääminen ja rakennustehokkuuden osoittaman tehokkuusluvun nostaminen.

VASTINE:

Alueen rakentamispaineen kohdistuminen on tunnistettu, minkä vuoksi osayleiskaavan mitoitus on kasvatettu aiemmasta. Lisäksi rakennustehokkuutta on tarkasteltu vastaamaan nykyisiä tarpeita huomioiden kuitenkin myös vapaan rannan riittävyys ja virkistyskäytön tarpeet.

3. Karstulan kunta

Lausunto 14.3.2022 / Kunnanhallitus

Karstulan kunnanhallitus antaa seuraavan lausunnon Kivijärven rantaosayleiskaavan muutoksesta, osittaisen kumoamisesta ja laajentamisesta sekä Kirkonseudun ja ympäristön osayleiskaavanmuutoksesta:

Karstulan kunnalle ei ole huomautettavaa Kivijärven rantaosayleiskaavan muutoksesta, osittaisen kumoamisesta ja laajentamisesta sekä Kirkonseudun ja ympäristön osayleiskaavanmuutoksesta tai lausuntoihin ja mielipiteisiin annettuihin vastineisiin.

VASTINE:

Ei vaikutusta kaavoitukselle.

4. Keski-Suomen Museo

Lausunto 16.3.2022 / Voutilainen

Keski-Suomen museolle on tullut lausuntopyyntö Kivijärven rantaosayleiskaavan muutoksen ehdotuksesta. Kivijärven rantayleiskaava päivitetään kokonaisuudessaan, ja myös kirkonseudun osayleiskaavaa muutetaan ranta-alueiden osalta, jotta kaikilla kunnan asemakaavan ulkopuolisilla ranta-alueilla olisi samat mitoitus- ja suunnitteluperusteet.

Keski-Suomen museon antaman luonnosvaiheen lausunnon mukaisesti kaavaehdotuksessa on huomioitu ja lisätty maakuntakaavan tarkistuksen (1.12.2017) taustaselvityksen mukaiset maakunnallisesti merkittävät rakennetut kulttuuriympäristöt.

Ehdotusvaiheessa niille on lisätty kaavamääräys, joka ohjaa kohteiden arvojen ja ominaispiirteiden säilyttämistä. Kaava-aineistoon on täydennetty vuonna 2020 valmistuneen rakennusinventoinnin arvotuksen mukaisesti paikallisesti merkittävät pihapiirit ja kohteet. Lisäksi kaavaan on lisätty suojelumääräykset. Kaavaratkaisussa kulttuurihistoriallisesti merkittäviä ja suojelumääräyksiin varustettuja kohteita on merkitty rakennusinventoinnin perusteella yhteensä 43 kohdetta tai kohdekokonaisuutta. Kaavaan on merkitty sr-2 merkinnällä maakunnallisesti merkittävät rakennetut kulttuuriympäristöt. Niiden suojelumääräys kuuluu: "Maakunnallisesti arvokas kohde / rakennettu kulttuuriympäristöalue. Kohteiden pihapiirin ympäristöä muuttavissa toimitissa on otettava huomioon kohteen kokonaisuus, ominaispiirteet ja identiteetti. Merkittävissä korjaus- ja muutoshankkeissa tulee pyytää lausunto Keski-Suomen museolta ennen toimenpiteiden tai rakennusluvan hyväksymistä." Paikallisesti merkittävät rakennetun kulttuuriympäristön



kohteet on merkitty sr-3 merkinnällä, jonka määräys kuuluu: " Paikallisesti arvokas kohde. Paikallisesti ja kulttuurihistoriallisesti arvokas rakennus tai rakennusryhmä.

Merkittävässä korjaus- ja muutoshankkeissa tulee pyytää lausunto Keski-Suomen museolta ennen toimenpide- tai rakennusluvan hyväksymistä." Molempien kaavamääräyksiä yhteyteen tulee lisätä selvennyksen vuoksi, että rakennusta tai rakennusryhmää ei saa purkaa. Tämä lisäys sen vuoksi, että rakennussuojelun tarkoitus eli säilyttäminen on selkeästi ilmaistu määräyksen sisällössä.

Keski-Suomen museolla ei ole muuta huomautettavaa kaavaehdotukseen rakennetun kulttuuriympäristön osalta.

Arkeologisen kulttuuriperinnön osalta Keski-Suomen museolla ei ole huomautettavaa kaavaehdotukseen, koska kaavassa on otettu huomioon Keski-Suomen museon luonnosvaiheen kommentit koskien arkeologista kulttuuriperintöä.

VASTINE:

Kaavamääräyksen tarkistustarve on nostettu esiin myös ELY-keskuksen lausunnossa.

Maakunnallisesti arvokkaista rakennetun kulttuuriympäristön kohteista rakennuskohde (Hiitola) ja aluekohteet (Kopsala-Vietsaari maisema-alue ja Penttilänkylän alue) erotetaan selkeyden vuoksi omiksi merkinnöikseen (sr ja sk).

Maakunnallisesti ja paikallisesti arvokkaita rakennuksia ja rakennusryhmiä (sr) koskevaan määräykseen lisätään maininta: " Rakennuksia ei saa purkaa ilman MRL 127 §:n mukaista lupaa." Lisäksi on tarkennettu maakunnallisesti arvokkaita rakennuksia koskevaa määräystekstiä: "Rakennusten ulkoasua ei saa muuttaa siten, että niiden kulttuurihistoriallisesti arvokas tai maisemakuvan kannalta merkittävä luonne muuttuu. Kohteen pihapiirin ympäristöä muuttavissa toimissa on otettava huomioon kohteen kokonaisuus, ominaispiirteet ja identiteetti. Merkittävässä korjaus- ja muutoshankkeissa tulee pyytää lausunto Keski-Suomen museolta ennen toimenpide- tai rakennusluvan hyväksymistä."

Maakunnallisesti arvokkaita kulttuuriympäristöjä (sk) koskevaksi määräystekstiksi muotoillaan: "Merkinnällä on osoitettu rakennetun ympäristön ja maiseman kannalta arvokkaita aluekokonaisuuksia. Rakentamisessa ja pihapiirien ympäristöä muuttavissa toimissa on otettava huomioon kulttuuriympäristön ja maiseman kannalta arvokas kokonaisuus, ominaispiirteet ja identiteetti ja turvattava maisema- ja kulttuurihistoriallisten arvojen säilyminen. Merkittävässä korjaus- ja muutoshankkeissa tulee pyytää lausunto Keski-Suomen museolta ennen toimenpide- tai rakennusluvan hyväksymistä."

5. Metsähallitus

Lausunto 23.3.2022/Itkonen

Metsähallituksen lausunto Kivijärven rantayleiskaavan ehdotusvaiheen

Natura-arvioinnista

8 (37)

VASTINEET

Kivijärven kunta pyytää Metsähallituksen Luontopalveluilta luonnonsuojelulain 65 §:n 2 momentin mukaista lausuntoa Kivijärven rantayleiskaavan päivityksen Natura-arvioinnista. Natura-arviointi koskee ehdotusvaiheen kuulemismenettelyssä olevaa kaavahanketta ”Kivijärven rantaosayleiskaavan muutos, osittainen kumoaminen ja laajentaminen sekä Kirkonseudun ja ympäristön osayleiskaavan muutos”. Kaavaehdotuksesta on lähetetty lausuntopyyntö, johon Metsähallitus laatii erillisen lausunnon.

Kivijärven kunta on käynnistänyt vuonna 2018 Kivijärven vesistöjen rantayleiskaavan muutos- ja päivityshankkeen ja samalla tarkasteluun on otettu ranta-alueita Kivijärven kirkonkylän yleiskaava-alueelta. Kaavoitettavan ranta-alueen rantaviivan pituus on noin 470 km. Selvitysalueeseen kuuluvat Kivijärvi, Heitjärvi ja tämän lisäksi 76 pientä järveä tai lampea. Kaavahankkeen vaikutusalueelle sijoittuu kolme Natura 2000-verkoston kohdetta:

Kivijärvi (FI0900090, SAC/SPA), Salamajärvi (FI1001013, SAC) ja Silppolanraivio-Aittosuo-lehto (FI0900034, SAC). Natura-arviointi on laadittu sen selvittämiseksi, muodostuuko rantayleiskaavan päivityksestä sekä muutoksista Natura-alueiden suojeluperusteisiin vaikutuksia, jotka vaarantaisivat Natura-alueiden suojeluperusteena olevien luontoarvojen säilymistä.

Metsähallitus on tutustunut Natura-vaikutusten arviointiin ja toteaa valtion suojelualueiden haltijana ja yhtenä Kivijärven, Salamajärven ja Silppolanraivion-Aittosuo-lehdon Natura-alueiden haltijaviranomaisena seuraavaa:

Kivijärven yleiskaavaehdotuksen vaikutusalueella on kolme Natura 2000-verkoston kohdetta, mutta varsinainen Natura-vaikutusten arviointi on tehty vain Kivijärven Natura-alueelle. Arvioinnissa todetaan, että Salamajärven ja Silppolanraivion-Aittosuo-lehdon Natura-alueisiin ei todennäköisesti kohdistu kaavasta aiheutuvia haitallisia vaikutuksia, eikä Natura-arvion tekemistä näille alueille näin ollen ole pidetty tarpeellisena. Molemmat mainitut Natura-alueet ovat pääosin Metsähallituksen hallinnassa. Metsähallitus yhtyy näkemykseen, ettei rantayleiskaavan muutosehdotuksesta todennäköisesti aiheudu ko. Natura-alueiden suojeluperusteisiin kohdistuvia, merkittäviä haitallisia vaikutuksia ja pitää perusteltuna, että tarkempi Natura-arviointi on laadittu vain Kivijärven Natura-alueelle.

Kivijärven Natura-alueella ja sen välittömässä läheisyydessä Metsähallituksella on hallinnassaan valtion suojeluun varattuja alueita Kivijärven rannalla ja useissa saarissa. Valtion suojelualueet sijoittuvat Natura-alueen pohjoisella osa-alueella Tyytiänselän koillisosiin ja Hiidenselän itäpuolelle. Natura-alueen eteläosissa valtion suojelualueita on Huhmarsaarella, Tervasaarella, Lintuselällä sekä kaava-alueen ulkopuolella Kannonkosken Kismanniemen Huhmarlahdessa ja Kismanniemen edustan saarissa. Ko. alueista perustetaan lähivuosina lakisääteisiä luonnonsuojelualueita ympäristöministeriön johdolla etenevässä säädösvalmistelussa.

Natura-arviointi ja sen päätelmät on laadittu koskien Kivijärven rantayleiskaavamuutosten ehdotusvaihetta. Arvioinnissa todetaan, että voimassa olevaa vuoden 2003 rantaosayleiskaavaa laadittaessa ei ole tehty lainkaan Natura-arviointia. Nyt laadittavalle Natura-arvioinnille ei siten ole vertailukohtaa edellisen 2003 vahvistetun kaavan arvioinnissa. Voimassa oleva yleiskaava on vahvistettu Natura-alueen perustamisen jälkeen ja se on aiheuttanut ja aiheuttaa edelleen



kaavan toteutuksen edetessä vaikutuksia niihin suojeluperusteisiin, joiden turvaamiseksi Kivijärven Natura-alue on perustettu. Arvioinnin mukaan Natura-alueelle tai sen suojeluperusteena olevien lajien pesimäpaikkojen lähelle on toteutunut tai toteutumassa rakennuslupien ja -ilmoitusten perusteella noin 180 rakennuspaikkaa. Lausunnolla olevassa Natura-arvioinnissa voimassa olevan kaavan vaikutuksia Naturan suojeluperusteisiin on tarkasteltu arvioitaessa kaavapäivityksen yhteisvaikutuksia muiden hankkeiden kanssa. Ratkaisu ei täysin korvaa ilmeistä ja vakavaa puutetta aiemmassa kaavaprosessissa. On kuitenkin erittäin hyvä, että päivityksen yhteydessä puutetta on pyritty korjaamaan tarkastelemalla voimassa olevaa yleiskaavaa ja päivityksen siihen tuomia muutoksia kokonaisuutena.

Metsähallituksen näkemyksen mukaan Natura-arviointi on laadittu asiantuntevasti ja riittäviin pohjatietoihin perustuen. Arviointi on oikein kohdennettu Naturan suojeluperustelajeihin ja -luontotyyppeihin. Naturan suojeluperusteena olevaan linnustoon kohdistuvia vaikutuksia on arvioinnissa käsitelty kiitettävän seikkaperäisesti. Vaikutusmekanismeja ja vaikutusten merkittävyyttä on eritelty lajikohtaisesti ja esitetty selkeästi ja havainnollisesti. Arviointi antaa selkeän kokonaiskuvan alueen linnustoon todennäköisesti kohdistuvista vaikutuksista.

Luontotyyppien osalta arviointi on suppeampaa, mikä on tosin perusteltua, sillä kaavan vaikutukset Natura-luontotyyppeihin ovat suurelta osin epäsuoria. Kaavasta johtuvien vaikutusten lisäksi arvioinnissa olisi kuitenkin syytä tunnistaa myös arvioinnissa itsessään esitettyjen, kaavan vaikutusten lievennyskeinojen vaikutus Natura-luontotyyppeihin (esimerkiksi uusien tulentekopaikkojen perustaminen suojelualueille).

Natura-arvioinnin johtopäätöksenä todetaan, että toteutuessaan kaavaehdotuksella on yhdessä jo toteutuneiden kaavoitushankkeiden (erit. aiempi Kivijärven rantayleiskaava) kanssa todennäköisesti merkittäviä haitallisia vaikutuksia Kivijärven Natura-alueen suojeluperusteisiin lyhyellä tai vähintään pitkällä aikavälillä. Haitalliset vaikutukset kohdistuvat erityisesti alueen pesimälinnustoon. Luontotyyppien osalta vaikutukset jäävät kokonaisuutena tarkastellen lieviksi. Natura-arvioinnissa esitetään vaikutusten lieventämiseksi erilaisia toimenpiteitä, joista osa kohdistuu valtion suojeluun varatuille alueille.

Yhtenä lievennyskeinona on esitetty tiettyjen, erityisesti selkälökin pesinnän kannalta tärkeiden alueiden perustamista luonnonsuojelualueiksi, jotta kohteille voidaan asettaa linnuston pesimäaikaisia liikkumisrajoituksia. Nimetyistä alueista Palosaari on valtion suojeluun varattua aluetta ja se tullaan perustamaan luonnonsuojelualueeksi ympäristöministeriön johdolla etenevässä Keski-Suomen alueen säädösvalmistelussa. Säädöksellä tai luonnonsuojelualueen perustamisen jälkeen annettavalla järjestyssäännöllä voidaan tarvittaessa rajoittaa pesimäaikaista liikkumista alueella, mikäli sille on luonnonsuojelulain (1096/1996) 18 §:n edellyttämät perusteet.

Toisena lievennyskeinona on esitetty alueen virkistyskäytön ohjaamista kulutusta ja häiriötä kestävälle kohteille rakentamalla soveltuvilla kohteilla retkeilyä tukevia rakenteita, kuten laavuja ja nuotiopaikkoja. Arvioinnissa esitetään tulentekopaikkojen perustamista ja veneilijöiden opastamista neljälle valtion alueella sijaitsevalle kohteelle Pyssysaareen, Huhmarsaaren eteläosaan, Tervasaareen sekä Kannonkosken Lintusaareen (kaava-alueen ulkopuolella). Ko. saariin on kaavaehdotuksessa merkitty retkeily- ja ulkoilukohde.

Vaikka arvioissa todetaan, että osassa kohteista olisi nykyisin nuotiopaikkoja, tosiasiasa vain Kannonkosken Lintusaareissa on ylläpidetty tulentekopaikka, jonka huollosta vastaa Kannonkosken kunta. Erityisesti Pyssysaareissa ja Huhmarsaareissa luvaton tulenteko on pitkäaikainen ongelma. Metsähallitus ei ylläpidä eikä rakenna kohteille tulentekopaikkoja. Avotulenteko näillä kohteilla on kielletty. Nimetyistä kohteista Pyssysaareen ja Huhmarsaaren eteläosaan voisi olla mahdollista perustaa huollettu taukopaikka edellyttäen, että kunta tai muu toimija ottaa vastatakseen asiakasturvallisen tulentekopaikan ja käymälän rakentamisesta sekä polttopuu- ja muun huollon järjestämisestä. Nämä kohteet ovat paikallisväestön tiedossa olevia, vakiintuneita rantautumispaikkoja jo nykyisin. Tervasaari ei luonnonolojensa vuoksi sovellu retkeilykohteeksi. Se on kokonaan Natura-luontotyyppiä Boreaaliset luonnonmetsät ja uuden rantautumiskohteen tieltä jouduttaisiin kaatamaan runsaasti puustoa. Tervasaaresta tulisi poistaa kaavaehdotukseen osoitettu Retkeily- ja ulkoilukohde -merkintä. Metsähallitus myös painottaa, ettei valtion suojealueille saa osoittaa mahdollisissa opastusaineistoissa rantautumis- ja tulentekopaikkoja, ellei kohteilla ole virallisesti ylläpidettyä retkeilyn palveluvarustusta.

Virkistyskäytön ohjaaminen pois pieniltä saarilta ja luodoilta on linnuston pesimärauhan turvaamiseksi tärkeää. Arvioinnissa esitettyjen tulipaikkojen perustamisen teho kaavan haittavaikutusten lieventäjänä voi kuitenkin jäädä vaatimattomaksi. Esitetyt kohteet sijaitsevat etäällä mm. selkälökin tärkeimmistä pesimäalueista, joten niiden ohjausvaikutus suhteessa pesimäalueiden läheisyydessä rakentamisen myötä lisääntyvän virkistyskäytön suhteen jää todennäköisesti vähäiseksi.

Natura-arvioinnissa ei ole tarkasteltu lainkaan vierasperäisten pienpetojen, minkin ja supikoiran merkitystä vesilinnuston pesimämenestykselle. Kaavaratkaisu ei todennäköisesti itsessään lisää näiden lajien esiintymistä alueella, mutta yhtenä lievennyskeinona voisi tarkastella vieraspetojen pyynnin tehostamisen mahdollisuuksia.

VASTINE:

Natura-arvioinnin palautteesta on oma koosteensa, ja rantaosayleiskaavaan liittyvät asiat huomioidaan. Saarten rantautumispaikat on tarkistettu ja huomioitu toteutuskelpoisuus. Kaavan liitteeksi laaditaan teemakartta, jossa esitetään kaava-alueen rantautumispaikat ja veneväylät. Lausunnon käsittelyssä huomioidaan, että Palosaarella tarkoitetaan pohjoisempaa saarta, ei saariryhmää (Palosaaria).

Lausunto 30.3.2022 / Viisanen

Metsähallitus on tutustunut rantaosayleiskaavan muutos ja päivitys kaavaehdotukseen ja lausuu seuraavaa:

Kivijärven kunnan vesistöjen ranta-alueille on laadittu Kivijärven rantayleiskaava, joka on hyväksytty vuonna 2003. Rantaosayleiskaavan mitoitusperusteissa sekä emätilaselvityksessä todettiin myöhemmin olevan puutteita ja virheellisyttä, minkä vuoksi sekä maanomistajat että kunnan päättäjät ovat esittäneet tarpeen kaavamuutokselle. Kivijärven keskustan ympäristöön on



laadittu Kirkonseudun ja ympäristön oikeusvaikutteinen osayleiskaava vuonna 2007, joka myös käsittää suoriin rakennuslupiin oikeuttavia ranta-alueita. Kivijärven rantayleiskaava päivitetään kokonaisuudessaan, ja myös kirkonseudun osayleiskaavaa muutetaan ranta-alueiden osalta, jotta kaikilla kunnan asemakaavan ulkopuolisilla ranta-alueilla olisi samat mitoitus- ja suunnitteluperusteet. Kaava laaditaan oikeusvaikutteisena, suoraan rakentamista ohjaavana rantayleiskaavana. Rantayleiskaava laaditaan samoilla suunnittelu- ja mitoitusperiaatteilla myös vahvistettujen ranta-asetmakaavojen alueille. Vahvistetut ranta-asetmakaavat jäävät yleiskaavaratkaisusta riippumatta voimaan ohjaamaan kyseisten alueiden toteutusta, ellei niitä myöhemmin maanomistajien toimesta kumota.

Kaavaprosessissa tehdyt tarkennukset rakennuspaikkojen osalta ovat Metsähallituksen mielestä hyviä ja perusteltuja. Metsähallituksen ranta-alueiden osalta osa voimassa olevan rantayleiskaavan mukaisista rakennuspaikoista tulee säilymään ennallaan ja osa rakennuspaikoista esitetään poistettavaksi mutta laskennallinen rakennusoikeus osoitetaan ranta-alueelle M-1 kaavamerkinnällä. Lisäksi rakennusoikeuden tarkistuslaskennan kautta M-1 merkinnällä on osoitettu laskennallista rakennusoikeutta Metsähallituksen ranta-alueille lisää. Kokonaisuudessaan muutokset ovat melko vähäisiä.

Suunnittelu- ja mitoitusperusteet liitteeseen olisi voinut tuoda muutaman havainnollistavan kuvaesimerkin emätilaperiaatteesta. Tämä helpottaa huomattavasti ymmärtää emätilaperiaatetta suurelle yleisölle.

VASTINE:

Suunnittelu- ja mitoitusperusteet -liitettä on päivitetty kuvaesimerkeillä emätilaperiaatteesta ja rantaviivan muuntamisesta selkeyttämään emätilaperiaatetta.

Metsähallitus esittää Hiidenjärven pohjoispäähän rajautuvan luo-3 merkinnän poistamista. Lahdenpohja on metsittyä peltoa, joten merkinnän alue ei ole luonnontilainen tai sen kaltainen. Merkintärajausten reunoilla sijaitsevat luontoarvot turvataan Metsähallituksen luontokohteina.





VASTINE:

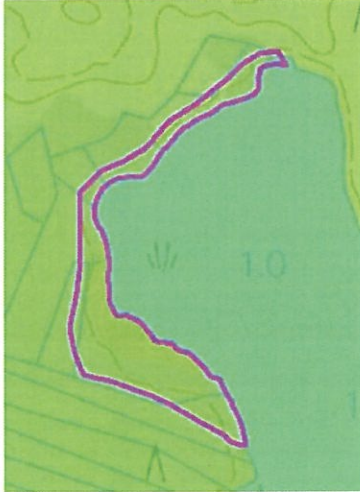
Hiidenjärven pohjoispää on luonnon monimuotoisuuden kannalta arvokas kohde, Luontonselvityksen kohde LUO-21 b: Hiidenjärven tulvakorpi (1.5 ha), Vesistö: Hiidenjärvi. Ilmeisesti vanhalle niitylle, pellolle tai laitumelle syntynyt koivikko, jonka pohjakerros on osin alueella melko harvinaisille tulvametsille tyypillistä. Alue on vasta palaamassa luonnontilaan, ja kasvillisuustyyppi on vielä muutoksen alla. Jatkossa alue kehittyy todennäköisesti ruohokorpien ja koivuluhtien suuntaan. Kasvillisuudessa vallitsevat metsäkorte, järvikorte, vehka, harmaasara ja metsäalvejuuri. Alueelle on muodostunut jonkun verran lahoppuuta. Rannassa on saraluhtaa. Peruste: Uhanalaiset luontotyytit (ruohokorvet EN) Arvoluokka ja kaavasuositus: Paikallisesti arvokas, LUO. Kuvassa alla kohteen lehtilahopuustoista tulvametsää kasvukaudella.

Merkintä jätetään kaavakartalle.



Metsähallitus esittää Veitjärven luoteispään rajoittuvan luo-3 merkinnän kaventamista oheisen kuvan mukaisesti, jottei rajaukseen sisälly tavanomaista hoidettua metsätalouskäytössä olevaa metsää niin laajasti.

Handwritten signature in blue ink, appearing to read 'WU' followed by a stylized name.

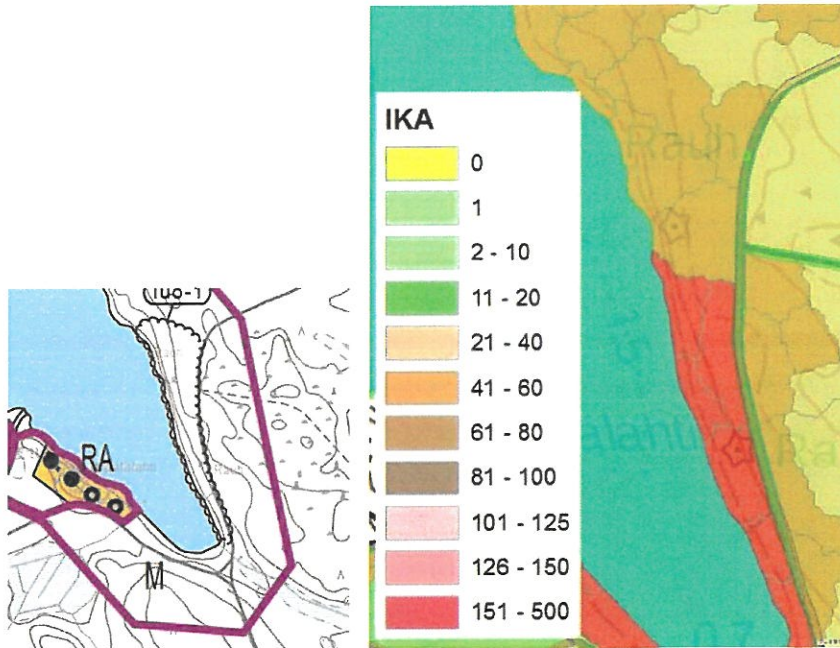


VASTINE:

Rajauksen tarkoitus on osoittaa rannan ja rantametsän luhtaan ja uhanalaisten lajien kasvupaikkojen vyöhyke. Merkinnän tarkoitus on, että kohteella huomioidaan rantaluhtaan ja lajien kasvupaikkojen säilyminen, mikä edellyttää metsänkäsittelyssä riittävän suojavyöhykkeen säilyttämisen. Rajauksen kohde on siis pääsääntöisesti rantaluhtakohde ja uhanalaisen ranta/suolajiston kohde, vaikka karttarajaus ulottuu metsän puolelle, mutta vain noin 30 m, mikä on kapea suojavyöhyke kohteen vesitalouden ja pienilmaston kannalta (varttuvan puun pituus).

Merkintä jätetään kaavakartalle.

Veitjärven Näätälahden itärannan luo-3 kohteen pohjoisosa on hoidettua metsätalouskäytössä olevaa 60-vuotaista männikköä (valokuva 1). Tämä oikeanpuoleisessa kuvankaappauksessa vaalean ruskeana näkyvä osa tulisi poistaa rajauksesta. Sopiva kohta merkinnän pohjoisrajalle on punaisella teemavärillä näkyvä vanhan metsän ja vaalean ruskean teeman raja. Metsähallitus on lausunut tästä asiasta jo kaavaluonnokseen ilman, että virheellistä merkintää on korjattu.



Valokuva 1 Veitjärvi

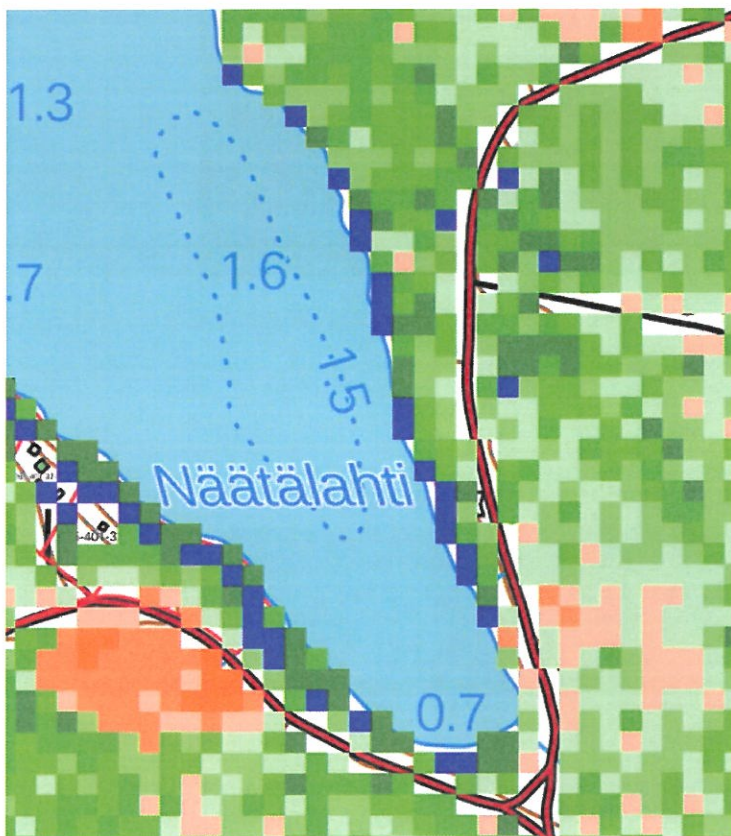
VASTINE:

Kyseessä luontoselvityksen kohde LUO-61a Veitjärven metsä (3 ha). Pohjoisosassa on arvokas aihki (karttamerkintä-tähti), joka on katkennut mutta edelleen erittäin arvokas. Alueella myös järeeä haapaa. Luontoselvittäjän näkemyksen mukaan nykyinen rajaus kokonaisuutena on perusteltu vaikka siinä on myös nuorta puustoa. Kohde täyttäisi yksityismetsille

all on all

suunnatun METSO-ohjelman kriteerit. Alla kuvat VMI puustoikätieto 2019 (Tumma sininen 109-168 v, tumma vihreä 88-108 v) ja katkenneesta aihkista, jonka vieressä nuorin puusto on. Sekä kohteen kartoittaneen selvittäjän, että VMI aineistojen perusteella luontoselvityksessä rajatulla alueella puuston ikä vaihtelee ja koko kohteella on myös yli satavuotiasta puustoa, myös haapaa. VMI tietojen ja ilmakuvan perusteella kaavan luo-rajaus olisi voinut olla himan laajempikin, sillä kohde jatkuu myös tien toiselle puolelle. Tien rajaama rantametsä on kuitenkin tärkein sijoituessaan juurikin rantavyöhykkeeseen. Kohteella on myös ollut liito-oravan reviiiri, vaikka selvitysvuonna se ei ollut asuttu. Kuvan vanhaa puustoa ja haapaa sisältävä alue on kuitenkin edelleen lajille erittäin hyvin sopiva.

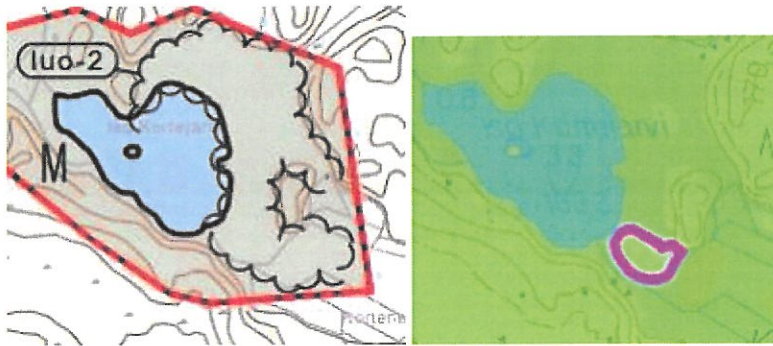
Merkintä jätetään kaavakartalle.





Handwritten signatures and initials in blue ink, including 'WU', 'a.n', and 'OL'.

Iso Kortejärven luo-2-merkinnän rajauksesta tulisi poistaa järven luoteispuolella oleva kivennäis-
maakohouma (merkitty sinisellä oikeanpuoleiseen kuvankaappaukseen). Puusto kohoumalla on
nuorta ja hoidettua ja metsätalouskäytössä. Metsähallitus on lausunut tästä asiasta jo kaava-
luonnokseen ilman, että merkintää on korjattu.



VASTINE:

Iso Kortejärven pienialainen kangasmetsäsaareke kaakkoispuolella (kohde kooltaan noin
3000 neliometriä) on itsessään myös metsälain 10 § mukainen kohde: Kangasmetsäsaarek-
keet, jotka sijaitsevat ojittamattomilla soilla tai soilla, joissa luontainen vesitalous on pää-
osin säilynyt muuttumattomana. Siksi se on sisällytetty kohderajaukseen. Lähellä olevat
ojat ovat muualta tulevien kuivatusvesien laskuojia ja ympäröivän rantarämeen vesitalous
on selvityksessä arvioitu luonnotilaisen kaltaiseksi. Selvityksen ja Metsälain § 10 perus-
teella tämä pienialainen kohde on tulkittu sisältyväksi rajaukseen, vaikka se on aiemmin
ollut metsätalouskäytössä. Kohteen taloudellinen arvo on hyvin vähäinen.

Merkintä jätetään kaavakartalle.

Perkausperässä luo-merkintä suon luoteispuolella on liian laaja. Merkinnän sisällä on kivennäis-
maainteen hoidettua n. 50-vuotiasta metsää (valokuva 2). Merkinnän raja tulisi pudottaa suon
laitaan. Metsähallitus on lausunut tästä asiasta jo kaavaluonnokseen ilman, että merkintää on
korjattu.





VASTINE:

Kohteeseen on rajattu vain luontoselvityksessä todetut arvokkaat elinympäristöt. Kuvassa alla rantametsän aluetta, joka on rajattu mukaan uhanalaisena luontotyyppinä. Koska kohde on myös uhanalaisen rantalinnuston ja viitasammakon elinympäristöä, on jo siitäkin syystä huomioitava ko. lajien vaatimat riittävät reunavyökkeet, joissa linnut voivat pesiä ja viitasammakko ruokailla. Viitasammakot siirtyvät soidinpaikaltaan ranta-alueille metsään kesäksi ruokailemaan.

Kohteen kuvaus: Laajahko pensasluhta-alue umpeutuneessa lahdessa Pienen Perkausjärven pohjoisrannalla. Alue on korteluhuaa, pullosaraluhuaa, mesotrofista jouhisaravaltaista luhtaista saranevaa ja pajuluhtaa, missä pohjanpaju on runsas. Ruohovartisista runsaimpia ovat kurjenjalka ja raate. Lahden pohjoispuolinen alue on ajoittain tulvivaa ja laikuittain ruohokangaskorpea olevaa puustoltaan monimuotoista metsää. Pohjakerroksessa kasvoi runsaasti melko harvinaista harajuurta ja uhkaavasti taantunutta tähtitalvikkia. Vallitsevan kasvillisuuden muodostavat korpilahkasammal, metsäkorte, mesiangervo, metsäkurjenpolvi, suo-orvokki, huopaohdake ja rentukka.

Linnustossa on huomattavia arvoja, lahdella havaittiin peräti viisi uhanalaisen pajusirkun (VU) reviiriä ja myös taivaanvuohi (VU). Järven uhanalaiselle vesilinnustolle alue on keskeinen ruokailupaikka.

Peruste: Metsälaki 10 § (pensasluhdut), luonnonsuojelulaki (viitasammakon lisääntymispaikka), uhanalaiset luontotyypit (ruohokangaskorpi EN, saraneva VU), uhanalaiset lintulajit (tukkasotka EN, jouhisorsa EN, haapana VU, taivaanvuohi VU, pajusirkku VU).

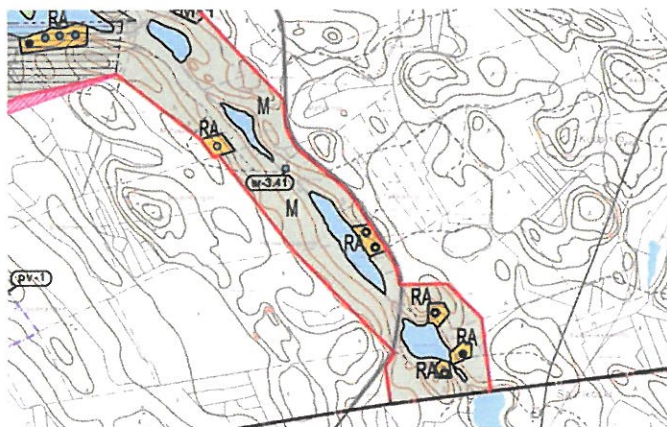
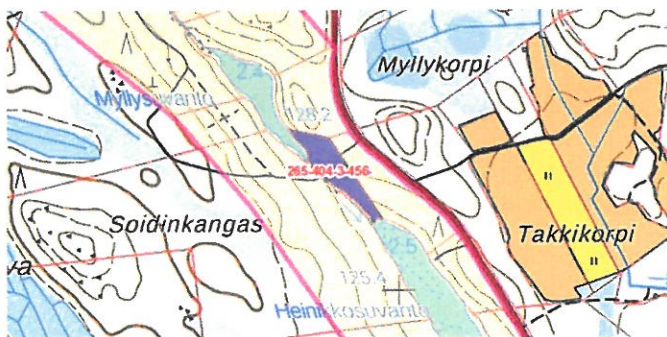
Arvoluokka ja kaavasuositus: Seudullisesti arvokas, SL.

Merkintä jätetään kaavakartalle.

Handwritten signature: AU da ee



Valtion suojelutarkoituksiin varatut alueet on pääsääntöisesti merkitty kaavaan oikein SL-2-merkinnällä. Kaavakarttaan (Itäinen osa) tulisi kuitenkin lisätä SL-2-merkintä myös kiinteistölle 265-404-3-456, joka on hankittu valtiolle suojelutarkoituksiin Metso-ohjelmassa (ao. kartassa tummansinisellä). Alueesta tullaan perustamaan luonnonsuojelualue.

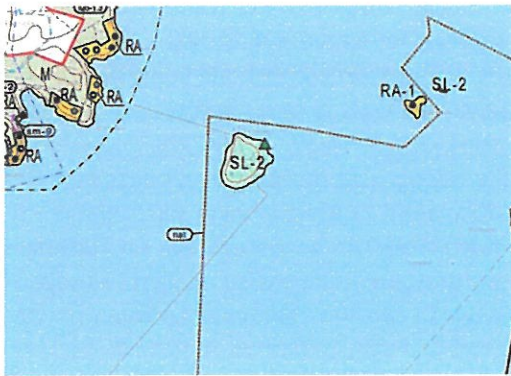


VASTINE:

Merkintä lisätään kaavakartalle.

Handwritten signature or initials in blue ink.

Metsähallituksen Luontopalvelut lausuu erikseen Kivijärven yleiskaavaehdotuksen Natura-arvioinnista. Natura-arvioinnin pohjalta kaavaan on esitetty uusia virkistyskohteita Metsähallituksen hallinnassa oleville suojelualueille. Näistä Tervasaari ei luonnonolojensa vuoksi sovellu retkeilykohteeksi. Se on kokonaan Natura-luontotyyppiä Boreaaliset luonnonmetsät ja uuden rantautumiskohteen tieltä jouduttaisiin kaatamaan runsaasti puustoa. Tervasaaresta tulee poistaa kaavaehdotukseen osoitettu Retkeily- ja ulkoilukohde -merkintä.



Huhmarsaaren eteläosassa ja Pyssysaaressa on vakiintunutta virkistyskäyttöä, mutta Metsähallitus ei ylläpidä kohteilla retkeilyn palveluvarustusta. Näillä kohteilla retkeilyrakentamisen salliva kaavamerkintä voidaan pitää kaavassa, mutta rantautumispaikkojen perustaminen on mahdollista vain, mikäli kunta tai muu toimija ottaa vastatakseen asiakasturvallisen tulentekopaikan ja käymälän rakentamisesta sekä polttopuu- ja muun huollon järjestämisestä. Metsähallitus myös painottaa, ettei Pyssysaareen, Huhmarsaareen tai muillekaan valtion (suojelu)alueille saa osoittaa mahdollisissa opastusaineistoissa rantautumis- ja tulentekopaikkoja, ellei kohteilla ole virallisesti ylläpidettyä retkeilyn palveluvarustusta. Avotulenteko kohteilla on kielletty ilman siihen soveltuvia, huollettuja rakenteita, joiden ylläpidosta on sovittu Metsähallituksen kanssa.

Muilta osin Metsähallituksella ei ole lausuttavaa kaavaehdotuksesta.

VASTINE:

Natura-arvioinnin palautteesta on oma koosteensa, ja rantaosayleiskaavaan liittyvät asiat huomioidaan. Saarten rantautumispaikat on tarkistettu ja huomioitu niiden toteutuskelpoisuus.

Handwritten signatures in blue ink.

Handwritten mark in blue ink.

6. Keski-Suomen Lintutieteellinen Yhdistys ry (KSLY)

Lausunto 31.3.2022 / Nokelainen

Keski-Suomen Lintutieteellinen Yhdistys ry (myöhemmin KSLY) on yleishyödyllinen yhdistys, jonka yhtenä tarkoituksena on yhdistyksen sääntöjen 2§ mukaan edistää toimialueensa lintujen ja yleensä luonnonsuojelua. Kivijärven Natura-alue on Kannonkosken kunnan alueella yhdistyksen toimialuetta.

KSLY edellytti lausunnossaan Kivijärven rantaosayleiskaavan luonnoksesta Natura-vaikutusten arvioimista osana kaavaprosessia. Natura-arviointi sisältyy nyt kaava-aineistoihin. Arvioinnissa on tunnistettu Kivijärven Natura-alueen suojeluperustelinnustoon kohdistuvia kohtalaisen suuria (jouhisorsa ja tukkasotka) sekä suuria (selkälokki) vaikutuksia, joiden merkitykset ovat jouhisorsalle ja tukkasotkalle kohtalaisen merkittäviä, vastaavasti selkälokille merkittäviä. Jouhisorsan (*Anas acuta*) ja tukkasotkan (*Aythya fuligula*) osalta vaikutukset muodostuvat pääasiassa Rutalahden pesimäympäristön lisääntyvästä häiriöstä. Kaavaehdotuksessa onkin siirretty osa Rutalahdelle osoitetuista rakennuspaikoista toisaalle. Natura-arvioinnin perusteella on kuitenkin selvää, että näiden suojeluperustelajien säilyminen Natura-alueen lajistossa edellyttää suojelualuevarauksen osoittamista Rutalahdelle, ja siten kaavassa olevien rakennuspaikkojen poistamista (korvaamista).

Selkälokille (*Larus fuscus*) suurimman uhan aiheuttaa lisääntyvästä virkistyskäytöstä johtuva häiriö. Natura-arvioinnissa esitettyjen lievennyskeinojen mukaisesti useille selkälokin pesimäsaarille on kaavaehdotuksessa esitetty luonnonsuojelualuevaraus. KSLY esittää, että luonnonsuojelualuevaraus osoitetaan myös arvioinnissa listatuille Mökkisaarelle ja Mustaluodolle. Mikäli Natura-arviointiin kirjattuja selkälokkiin kohdistuvien vaikutusten lievennyskeinoja ei saada täysimääräisesti toteutettua kaavassa, tulee kaavan mitoitusta oleellisesti pienentää, jotta häiriö vähenee suoraan virkistyspaineen vähenemisen kautta.

VASTINE

Rutalahden alueen rakennuspaikat joko siirretään tai korvataan silloin, kun siirto ei ole mahdollista. Tämä turvaa alueen säilymisen rakentamattomana.

Mökkisaari on pieni saari, jonka osalle ulottuu luo-4 -merkintä. Kaavan mitoituserusteen ja saaren pienen koon (alle 1 ha) vuoksi sille ei pysty toteuttamaan rakentamista tai rakenteita. Kaavamerkinän katsotaan turvaavan luontoarvoja.

Mustaluoto merkitään SL-2 -merkinnällä ja sillä oleva rakennusoikeus korvattavana, mikä turvaa saaren säilymistä rakentamattomana.

7. Suomenselän lintutieteellinen yhdistys ry (SSLTY)

Lausunto 31.3.2022 / Mäkelä

Yleiset huomiot kaavaehdotuksesta

Suomenselän Lintutieteellinen Yhdistys ry (jatkossa SSLTY) toteaa, että luonnosvaiheeseen verraten kaavassa on paikoin onnistuttu tekemään myönteisiä muutoksia, joilla lievennetään uuden rantarakentamisen haitallisia vaikutuksia linnustoon ja muuhunkin luontoon. Erityisen positiivista on saariin sijoitettavien rakennuspaikkojen vähäisyys ja joidenkin uhanalaisten tai häiriöille erityisen herkkien lajien esiintymisen huomiointi erityisesti pienemmillä lammilla. Toisaalta kaikkia herkillä paikoilla olevia ja ilmeisiä heikentäviä vaikutuksia aiheuttavia kaavaluonnoksen rakennuspaikkoja ei ole poistettu tässä ehdotuksessa. Kokonaisuutena ehdotuksessa esitettävä uusien rakennuspaikkojen määrä (n. 270 kpl) on edelleen luontovaikutustensa osalta kestävä määre ja tulee vaikuttamaan merkittävästi Kivijärven alueella pesiviin uhanalaisiin ja silmälläpidettäviin lajeihin. SSLTY toteaa myös jo aiemman (2003) kaavan mahdollistaman rantarakentamisen olleen ylimitoitettua ja aiheuttaneen uhanalaiselle lajistolle haittaa. Nyt lausuttavana oleva kaavaehdotus tulee kokonaisuutena heikentämään tilannetta.

2018 alueella tehdyssä luontoselvitysraportissa todetaan muun muassa: *”Kivijärven Natura-alue ja muut arvokkaat luonto- ja linnustokohteet ovatkin huomattavan tärkeitä kokonaisuutena niin maakunnallisesti, kansallisesti kuin kansainvälisestikin. Suomi on sitoutunut kansainvälisiin tavoitteisiin monimuotoisuuden pysäyttämiseksi. Tässä tavoitteessa ei olla onnistuttu, koska tilanne on heikentynyt edelleen. Ympäristön tilan ollessa nykyisellään erittäin heikko ja uhanalaisten lajien ja luontotyyppien määrän lisääntyessä – niin kulttuuriympäristöjen, vesistöjen ja metsienkin – sekä ennestään uhanalaisten lajien tilan edelleen heikentyessä, on erittäin tärkeää kaavoituksella pyrkiä parantamaan ympäristön tilaa. Kunnat ovat Suomessa tärkein maankäyttöä ohjaava elin ja siksi kaavoitus on erityisen tärkeässä asemassa kansainvälisten tavoitteiden saavuttamisessa”.*

Kaavaehdotuksen toteutuessa nyt esitetyssä muodossaan, tulee siis käymään päinvastoin eli ympäristön tilaa tullaan heikentämään verrattuna tällä hetkellä toteutuneeseen rantarakentamiseen.

Kaavoittajan vastineessa SSLTY:lle viitataan vastineeseen nro. 8, jossa todetaan esimerkiksi: *”Rantaosayleiskaavoituksella kunta jakaa rakennusoikeuksia emätiloittain, vaikka tiedossa on, että suuri osa rantarakennusoikeuksista ei toteudu tulevien vuosikymmenten aikana”.* Menneinä vuosikymmeninä tilanne onkin ehkä ollut tämä, kuitenkin pelkästään viimeisen parin vuoden aikaiset globaalit mittakaavan poikkeuksellisten olosuhteiden aiheuttamat muutokset ovat vaikuttaneet yhteiskuntiin ja ihmisten käyttäytymiseen suuresti. Esimerkiksi pandemiat tai sodat voivat vaikuttaa mm. ihmisten vapaa-ajan käyttötarpeisiin aiempiin verraten poikkeavin lopputuloksin; voi esimerkiksi olla, että ulkomaille suuntautuvan matkailun sijasta kotimaan matkailu lisääntyy ja samalla kasvaa myös tarve loma-ajan asunnoille, joka johtaa ranta-rakentamisen lisääntymiseen kotimaassa. Toisaalta tähän on tilanne mihin uudella rantayleiskaavalla pyritään vastaamaan, koska kunnan tavoitteena on nimenomaan lisätä rantarakentamista ja saada



lisää kesäasukkaita hyödyttämään kunnan taloutta. SSLTY ei näe, että Kivijärven kunta tulisi hyötymään taloudellisesti rantarakennuspaikkojen lisäämisestä ja mahdollisista uusista kesäasukkaista siinä määrin, että olisi mitenkään perusteltavissa aiheuttaa kaavan mahdollistamana luontokadon lisääntymistä ja eliölaajien uhanalaistumista kunnan alueella ja siten myös valtakunnallisesti. Luontovaikutusten lisäksi runsas rantarakentaminen tulee haittaamaan alueiden virkistyskäyttöä ja siten toisaalta myös vähentää Kivijärven vesistöjen houkuttelevuutta erämaisena säilyneenä retkeily- ja virkistyskohteena.

Matkailun ja kuntaan saatavien tulojen lisäämiseksi SSLTY pitää parempana vaihtoehtona lisätä kunnan houkuttelevuutta lisäämällä retkeily- ja virkistysalueita kohdennetusti sellaisille alueille, missä ne eivät aiheuta haitallisia vaikutuksia luonnolle, sen sijaan että mahdollistettaisiin erittäin runsasta rantojen lisärakentamista. Alueella 2018 tehdyssä luontoselvitysraportissakin todetaan: *”Kaavassa voidaan tunnistaa ja huomioida tärkeät maisema- ja luontoarvot ja ohjata maankäyttöä sekä virkistysliikkumista alueille, joilla se ei aiheuta haittaa (ks. luku 4.1). Toisaalta kunta voi hyödyntää tietoisuutta omasta arvokkaasta luonnostaan voimavarana, kun matkailu- ja virkistystoiminta ohjataan oikein.”*

Kaavoittajan vastineessa todetaan rantayleiskaavojen toteutumisasteesta: *”Seutukunnan rantaosayleiskaavojen toteutumisaste on melko alhainen. Esimerkiksi Saarijärven parhaalla vesistöllä, Pyhäjärven rannalla, 17 vuoden jälkeen (kaavalla muodostettujen) uusien rakennuspaikkojen toteutumisaste on 32 %, kun Pylkönmäen Saarijärven reitin rantaosayleiskaavan alueella toteutumisaste on 21,4%”.*

Tämä on harhaanjohtava tapa esittää asia, koska todellisuudessa pitäisi tarkastella jo kaikissa aiemmissakin rantayleiskaavoissa mahdollistettujen rakennettujen ja rakentamattomien paikkojen suhdetta, mikä Kivijärvellä kaikkiaan on n. 60% ja esimerkiksi erikseen Heitjärvellä n. 70%. Erityisesti Kivijärven pääaltaalla moni aiemman (2003) kaavan rakennuspaikoista on järven saarissa, joilla voidaankin olettaa olevan heikompi kysyntä. On pidettävä hyvin mahdollisena, että uuden kaavan mahdollistamana lähestulkoon kokonaan mantereen rannoille sijoittuvat rantarakennuspaikat tulevat rakennetuiksi selkeästi suuremmalla osuudella, kuin mitä kaavoittaja edellä esittää.

Kaavoittajan vastineessa todetaan lisäksi: *”Vesistöjen rantaosayleiskaavan mitoitustaso on ollut voimassa olevassa rantaosayleiskaavassa seutukunnan isoille vesistöille sijoittuvia rantaosayleiskaavoja alhaisempi ja mitoituksen nostaminen on ollut kunnassa jo pitkään toiveena”.* SSLTY toteaa, että jo nyt olemassa olevan rantarakentamisen negatiivisia vaikutuksia voidaan nähdä, kohdistuen erityisesti erittäin uhanalaiseen selkälokkiin. Lisärakentamisen mahdollistaminen tulee muuttamaan tilannetta huonompaan suuntaan ja myös muiden lajien osalta.

Natura- arvioinnin johtopäätöksissä todetaan muun muassa: *”Moneen lajiin kohdistuvien negatiivisten vaikutusten ja yhteen lajiin kohdistuvan merkittävän haitan vuoksi kaavaehdotuksen kokonaisvaikutukset arvioidaan merkittävän haitalliseksi ja vaikuttavan merkittävästi Natura-alueen eheyteen. Tässä kokonaisvaikutusarvioinnissa on huomioitu vuoden 2003 rantayleiskaavan rakennusoikeudet, jotka edelleen siirtyvät arvioitavana olevaan kaavaehdotukseen, eikä*

arviointi siis koske vain laadinnassa olevan rantayleiskaavamuutoksen ja -päivityksen aiheuttamia muutoksia nykyiseen voimassa olevaan kaavaan verrattuna.”

Tämä osoittaa edelleen, miten jo aiemman (2003) kaavan mahdollistama rantarakentaminen on ollut kestävämmällä tasolla. Vaikutukset eivät ole kohdistuneet pelkästään Natura- alueille, vaan näkyvät laajasti muuallakin. Vuoden 2003 kaavassa ei tehty lainkaan Natura- arviointia, ja SSLTY pitää tärkeänä, että vaikutusarviointiin otetaan mukaan myös tämän aiemman kaavan rakennus-paikat. Kaavoittajan ei näin ollen tule käyttää vanhojenkaan rakennuspaikkojen säilyttämisen perusteluina pelkästään sitä, että nämä nykyisellään vielä rakentamattomat rakennuspaikat on jo hyväksytty vanhassa kaavassa.

VASTINE:


Kivijärven kunnan näkemys on, että rakennuspaikkojen lisääminen on tärkeää. Kaavan uudistuksessa on tarkoituksena ollut tarkistaa emätilamitoitus, ja mitoituksen nostaminen on otettu yhdeksi kaavan tavoitteista. Rantaosayleiskaavojen laadinnan suurin etu ja myönteinen merkitys rantarakennusoikeuksien järjestämisessä ja jakamisessa sekä luonnonsuojelun kannalta on se, että rantarakennusoikeudet saadaan hallitusti sijoitettua ja osoitettua tilakohtaisesti mm. luontoselvitykset huomioiden. Emätilaperusteinen rantarakennusoikeus on olemassa tilakohtaisesti myös rantayleiskaavasta riippumatta (mikäli olisi kyseessä kaavaton ranta-alue), mutta tällöin lupamenettely edellyttää poikkeamista eikä poikkeamismenettelyissä voida lupia käsitellä hallitusti koko vesistöällä huomioiden, koska kukin poikkeamislupa haetaan yksittäiselle rakennuspaikalle hakijan esittämään sijaintiin. Poikkeamismenettelyjen yhteydessä ei myöskään laadita laajoja luontoselvitysaineistoja tai muita erityisselvityksiä, jotka tulevat laadituksi rantaosayleiskaavoituksen yhteydessä.

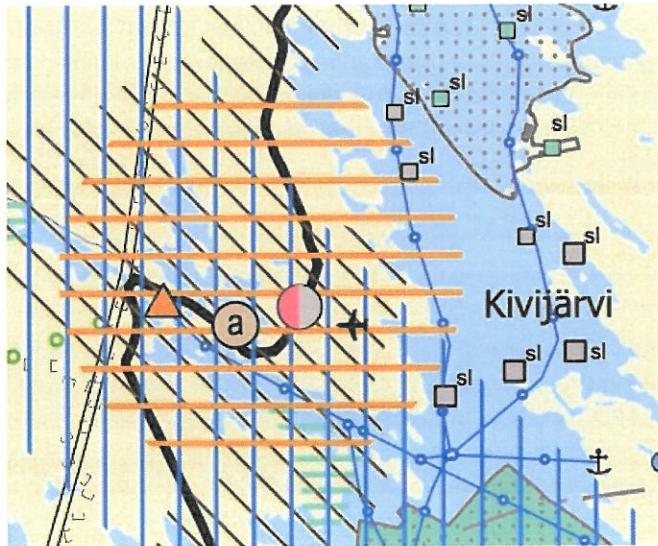
Kivijärven rantaosayleiskaavan muutoksen ja päivityksen tarve johtuu osin vuoden 2003 aineistojen virheellisyydestä sekä puutteellisista selvityksistä. Kaavamuutosprosessin myötä selvitysaineistot on päivitetty ajan tasalle sekä myös uusia selvitysaineistoja on laadittu.

Kaavan kokonaistehokkuus ei poikkea seutukunnan rantaosayleiskaavojen tehokkuudesta, vaikka osin mitoitusta on nostettu. Korkein mitoitus kaavassa on lähellä taajama-alueita, mihin asutusta ja loma-asutusta on järkevä kohdistaa mm. palvelujen läheisyyden takia. Maakuntakaavassa taajama-alue ja sen lähialueet rantoineen ovat osoitettu asumisen ja vapaa-ajan asumisen vetovoima-alueeksi (kuva ohessa). Loma-asumisen mahdollistaminen Kivijärven vesistöillä on kunnan elinvoimaisuuden kannalta tärkeä ja mahdollistaa taajaman elinvoimaisuuden ja palvelujen säilymistä.

Handwritten signatures and initials in blue ink.

Kehittämisperiaatemerkinnot

-  Asumisen ja vapaa-ajan asumisen vetovoima-alue



Kivijärven vesistöallasta ja sen ranta-alueita ei voi tulkita kansallispuistotyyppisinä erämaa-alueina, missä ei olisi aiempaa rantarakentamista toteutunut. Kaavaratkaisu ei estä tai merkittävästi muuta vesiretkeilymahdollisuuksia tai jokaisenoikeuksien toteuttamista; rantaosayleiskaavalla on myös lisätty mm. rantautumispaikkoja vesiretkeilyn tarpeisiin linnuston pesimisen suojaamisen edistämisen huomioiden. Lisäksi tärkeimmiltä linnuston pesimisalueilta on saatu siirrettyä ja poistettua rantarakennusoikeuksia (mm. Rutalahden alueelta). Rantarakentamisen toteutumisaste rantaosayleiskaavojen alueella on riippuvainen pääasiassa siitä, tuleeko rantarakennuspaikkoja myyntiin yksityisten maanomistajien toimesta. Vaikka kunnan asukasluku kasvaisi, kunta ei voi asuttaa uudisasukkaita yksityisten maanomistajien rantarakennuspaikoille. Asukasvirran kasvaessa kunnan maomaisuus ohjaisi laajempaa uudisrakentamista ensisijaisesti asemakaava- ja taajama-alueelle.

Rantametsien puuston käsittelyä ei voida ohjata rantaosayleiskaavan määräyksillä maisematyölupapalveloitteiden kautta yleiskaavan M-alueilla. Tämä johtuu nykyisestä lainsäädännöstä yleiskaavojen M-alueita koskien. Kaavakartan määräyksillä ei voida siten estää M-alueiden rantametsien avohakkuita maisematyölupapalveloitteiden avulla. Ainoat alueet, joiden osalta kunnan kaavoitus ja rakennusvalvonta voivat vaatia rantapuuston säilyttämistä, ovat rakentamiseen varatut korttelialueet (RA, A jne.). Metsäkeskus lähettää kuntiin metsänkäyttöilmoituksia kommentoitavaksi vain rakentamiseen varattuja korttelialueita koskien; luonnonsuojelualueita (SL) koskien Metsäkeskus pyytää kommentit Keski-Suomen ELY-keskuksesta. Rakentamiseen varatuilla korttelialueilla voidaan edellyttää rantapuuston



säilyttämistä rakennusjärjestyksen ja yleiskaavan perusteella. Rakentamisen toteuttamista ohjataan rantaosayleiskaavalla siten, että rakentamisessa huomioidaan mm. vesistön laadun säilyminen.

Kivijärven kunnan rakennusjärjestyksessä määrätään rantarakennuspaikan kasvillisuuden säilyttämisestä seuraavasti (kappale 5.22):

”Rakentamisen sopeuttaminen ympäristöön ranta-alueella (ote):

Rakennuspaikalla tulee rantavyöhykkeen kasvillisuus pääosin säilyttää ja vain puuston harventaminen on sallittua.”

Rantaosayleiskaavan yleiskaavamääräyksissä määrätään seuraavasti:

”AO-, RM-, RA-, RA-1 ja VR-alueilla on kiinnitettävä erityistä huomioita riittävän suojapuuston jäämiseen rakennusten ja rannan väliin, jotta rakennukset eivät näy avoimesti vesistöön.”

”Rakennushankkeeseen ryhtyvä tulee osoittaa rakennuspaikan rakennettavuus ja tarvittaessa toimenpiteet rakennuspaikan vahvistamiseksi rakennusluvan yhteydessä. Rakennuspaikan toteutuksessa ja maanpohjan käsittelyssä tulee kiinnittää huomiota myös siihen, ettei vesistöön päätyisi kiintoaineista ja ravinteita. Käsiteltävät ja muokattavat piha-alueet tulee pitää mahdollisuuksien mukaan erillään rannasta.”

”Rakennuslupahakemuksessa on osoitettava, että puhdasta vettä on saatavilla ja että jätevesistä huolehditaan kulloinkin voimassa olevan lainsäädännön ja -asetuksen sekä Kivijärven kunnan kulloinkin voimassa olevien jätevesien käsittelyä koskevien määräysten mukaisesti. Jätevesien käsittelytapa on tutkittava jokaisen rakennuslupahakemuksen osalta erikseen. Useamman rakennuspaikan ryhmissä suositellaan yhteistä jätevesien käsittelyä. Kiinteistöt tulee liittää jätelain mukaisesti jätehuoltoon.”

Voimassa olevan kaavan rakennuspaikkojen säilytys on ollut yksi osayleiskaavan mitoituksen lähtökohtia. Voimassa olevan kaavan rakennuspaikat on huomioitu Natura-arvioinnissa, ja esimerkiksi Rutalahden luontoarvot on huomioitu siirtämällä voimassa olevan osayleiskaavan rakennuspaikkoja maanomistajan muille palstoille sekä esittämällä korvattavaksi ne rakennuspaikat, joita ei ole maanomistus huomioiden pystytty siirtämään.

Alla SSLTY lausuu kaavaehdotuksessa olevista rakennuspaikoista linnuston ja luonnon kannalta tärkeillä alueilla tarkemmin:

Rutalahti

Rutalahti on Kivijärven alueella poikkeuksellisen merkittävä linnustoalue erityisesti vesilinnustonsa johdosta, sillä siellä esiintyy lajeja, joita ei tavata muualla Kivijärvellä. Rutalahden osalta todetaan kaavaehdotuksen Natura- arvioinnissa mm. seuraavaa: *”Rutalahdelle rakennusoikeuksien perusteella muodostuneita ja voimassa olevassa yleiskaavassa olevia rakennuspaikkoja on pääosin siirretty muualle...Rutalahdelle jäi kuitenkin vielä kaavaehdotukseen kaksi*

WU 2.0 Oy

rakennuspaikkaa. Rutalahti on erittäin tärkeä muualta jo hävinneiden tukkasotkan ja jouhisorsan ainoana pesimäpaikkana. Alueen suojeleminen ja rakennuspaikkojen poisto ovat ensiarvoisen tärkeitä lajien säilymistä kannalta, sillä pesimäaikainen häiriö ja lisääntyvä liikkuminen lahdella voi aiheuttaa lajien häviämisen alueelta.” SSLTY yhtyy tähän lausuntoon ja toteaa Rutalahdella havaitun vielä viime vuosina myös äärimmäisen uhanalaisen punasotkan ja uhanalaisen heinätaavin.

Lisäksi Natura- arvioinnissa todetaan: *”Metsästyskielto Rutalahdella on myös hyvin tärkeä keino näiden lajien viimeisen pesimäympäristön rauhoittamisen kannalta. Tällöin alue tarjoaa turvallisen levähdyspaikan syyskuun aikaan. Uhanalaiset Natura-alueen suojeluperusteena olevat lajit voivat rauhasa tankata muuttomatkaa varten ja saattaa sulkasadon loppuun. Tällöin myös vältetään siltä, että suojeluperusteena olevia uhanalaisia lajeja ammutaan muun metsästyksen yhteydessä. Metsästykseltä vapaiden alueiden on havaittu houkuttelevan rahoituksen jälkeen aiempaa enemmän lintuja alueelle. Tämä voi edesauttaa myös pesimäkannan vahvistumista sekä luontotyyppien ominaislajistoon kuuluvien lajien (4.2 viimeinen luku) säilymistä alueella.”* Myös SSLTY kannattaa Rutalahdelle vesilintujen metsästyskieltoa, koska ei voida mitenkään muuten taata, ettei metsästettävien lajien ohessa ammuttaisi myös uhanalaisia lajeja. Alueella on kuitenkin sallittava vieraspienpetojen kuten minkin ja supikoiran pyynti ja kehitellä keinoja sen edistämiseksi.

VASTINE:

Rutalahdella on siirretty kaikki rakennuspaikat saman maanomistajan muille tiloille, mikäli se on mahdollista. Lisäksi niille kahdelle rakennuspaikalle, joita ei ole pystytty siirtämään, on lisätty merkintä SL-2 (rakennuspaikat korvataan), jolloin Rutalahden alue jää kokonaan rakentamattomaksi. Maanomistajia on kuultu muutoksista. Metsästysasiaa pitää määrittellä alueen suojeluperusteissa erikseen, jos alue perustetaan suojelualueeksi.

ELY-keskuksen kommentti asiaan sähköpostilla 18.8.2023: SL-2 ja kaksi korvattavaa rakennuspaikkaa Rutalahdella on perusteltua. Naturen suojeluperusteiden (linnusto) heikentämiseksi ei tule Rutalahdelle osoittaa.

Montiainen

Montiaisen saaren länsipuolella on edelleen yksi uusi rakennuspaikka mantereella. Tällä paikalla on kapeikko, joka rakennettuna tukkii linnuston kannalta turvallisen yhteyden eteläpuolella aukeavalle laajemmalle vesialueelle. Vesialueen eteläpuolen vastaavassa kapeikossa on jo rakennettu paikka. Tämä uusi rakennuspaikka tulee poistaa kaavasta.

VASTINE:

Uusi rakennuspaikka säilyy kaavassa, ei muutoksia kaavaan. ELY-keskuksen kannanoton mukaan perusteet SL-2 merkinnälle ja uuden rakennuspaikan korvaamiseksi ei riitä. Alueella on jo muutakin rakentamista ja vieressä rakennuspaikkoja, jotka jäisivät kaavaan.

Luontoselvittäjän kommentit asiaan: Paikka sijoittuu sulkeutuneen lahden suulle Montiaisen ja mantereen välille. Vesilinnuston tila on jo nykyisin heikko. Kohde on myös viitasammakoiden (DIR IV a) lisääntymis- ja levähdysaluetta. Tiira-havaintoarkiston pesimäaikaiset havainnot on tarkistettu. Rakennuspaikkojen toteutuminen heikentää olennaisesti vesilinnuston pesimämahdollisuuksia alueella, sillä erityisesti haapana on pesimäaikaan herkkä häiriölle. Myös muiden vesilintujen pesintään ihmistoiminta sulkeutuneella vesialueella voi vaikuttaa merkittävästi pesintöjen onnistumiseen tai lintujen halukkuuteen asettua sinne pesimään. Uusi rakennuspaikka sijoittuu kahden aiemmin kaavoitetun rakennuspaikan yhteyteen. Uudella rakennuspaikalla olisi eri tavalla haitallisia vaikutuksia linnustoon kuin kahdella muulla, jotka jäisivät kaavaan.

ELY-keskuksen kommentti asiaan sähköpostilla 18.8.2023: Perusteet SL-2 merkinnälle ja korvattavalle rakennuspaikalle eivät riitä (Natura-vaikutukset, linnusto). Linnuston kannalta arvokkain alue selvitysten perusteella on Tervonsaari-Hongonsaari saariryppäs, joka on kaavassa luo-4 merkinnällä. Uuden rakennuspaikan vieressä on RA-paikkoja.

Rasvalahti

Rasvalahdelle on kaavaehdotuksessa edelleen jätetty 2 uutta rakennuspaikkaa. Kapean salmen takana olevalle pienialaiselle, linnusto- ja muita luontoarvoja sisältävälle lahdelle ei tule osoittaa yhtään uutta rakennuspaikkaa.

VASTINE:

Uudet rakennuspaikat säilyvät kaavassa, ei muutoksia kaavaan. ELY-keskuksen kannanoton mukaan perusteet SL-2 merkinnälle ja Rasvalahden rakennuspaikkojen korvaamiseksi ei riitä. Alueella on jo muutakin rakentamista ja vieressä rakennuspaikkoja, jotka jäisivät kaavaan.

Luontoselvittäjän kommentit asiaan: Toinen uusi rakennuspaikka Rasvalahden pohjukassa on erillään aiemmin kaavoitetuista rakennuspaikoista. Lahti on rehevä ja tärkeä vesilinnustolle, mm. haapana (VU), telkkä, härkälintu (NT) ja laulujoutsen. Lisäksi rannat ovat kokonaan viitasammakon (DIR IV a) lisääntymis- ja levähdysaluetta ja lahden pohjukassa myös lummelampikorentojen lisääntymis- ja levähdysalue (DIR IV a).

ELY-keskuksen kommentti asiaan sähköpostilla 18.8.2023: Perusteet SL-2 merkinnälle ja korvattavalle rakennuspaikalle eivät riitä (Natura-vaikutukset, linnusto). Ei ole noussut kaavaselvityksissä linnuston kannalta merkittäväksi kohteeksi.

Tyvelänlahti

Tyvelänlahden osalta kaavaehdotuksessa on edelleen osoitettu 6 rakennuspaikkaa; tällainen määrä näin pienelle lahdelle tulee varmuudella vaikuttamaan alueen linnustoon haitallisesti

aiheutuvan häiriön kautta. Lahden pohjoisosissa on myös viitasammakoiden lisääntymis- ja le-
vähdysaluetta. Rakennuspaikat tulee poistaa tai vähintään muuttaa M-1- merkinnöille kaavassa.

VASTINE:

Uudet rakennuspaikat säilyvät kaavassa, ei muutoksia kaavaan. Ei perusteita uusien raken-
nuspaikkojen korvaamiseksi tai muuttamiseksi M-1 -merkinnöiksi.

Luontoselvittäjän kommentit asiaan: Tällä alueella ei tiedoista löydy sellaisia perusteita,
että paikkoja voisi esittää SL-2 kohteiksi. Alueella on vesilinnustoa, muttei uhanalaista lajis-
toa. Lisäksi alueella on myös jo maatila. Lahden pohjukka on viitasammakon elinaluetta,
joka jo sinällään rajoittaa aivan pohjukan rannan käyttöä eikä muutenkaan liene houkutte-
leva rakennuspaikka.

ELY-keskuksen kommentti asiaan sähköpostilla 18.8.2023: Ei muutostarvetta. Ei perusteita
SL-merkinnälle ja korvattaville rakennuspaikoille.

Petäjaniemi

Petäjäniemessä on jo edellisen kaavan mahdollistamana rakennettuja ja rakentamattomia paik-
koja niin tiuhassa, ettei uusien paikkojen lisäämisellä jo rakennettujen paikkojen viereen ole
merkitystä, mutta uusista rakennuspaikoista 8 kpl välillä Petäjaniemen kaakkoiskärki-Selkäpuun-
niemi tulee poistaa kaavasta kokonaan. Ranta on tällä alueella monin paikoin kallioista ja erä-
maista, siellä esiintyy mm. vaarantunut haapana ja tukkakoskelo, sekä useita muita huomionar-
voisia lajeja, joiden elinmahdollisuuksia rantarakentaminen ja siitä aiheutuva häiriö tulee erit-
täin todennäköisesti vähentämään.

VASTINE:

Uudet rakennuspaikat säilyvät kaavassa, ei muutoksia kaavaan. Kaavoituksen näkökulmasta
on hankala esittää muutoksia tai SL-2 varauksia. Kaikki uudet rakennuspaikat on sijoitettu
aiemmin kaavoitettujen rakennuspaikkojen yhteyteen, Lisäksi alueella on voimassa oleva
ranta-asemakaava, joka ei kumoudu. Kaavan mitoitus- ja suunnitteluperusteissa on pää-
tetty, ettei voimassa olevan kaavan mukaisia rakennuspaikkoja poisteta, mikä vaikuttaa rat-
kaisuun. ELY-keskuksen kannanoton mukaan ei ole perusteita SL-merkinnälle ja korvatta-
ville rakennuspaikoille.

Luontoselvittäjän kommentti asiaan: Alueella pesii uhanalaista ja silmälläpidettävää vesilin-
nustoa sekä nykyisellään taantuvia lajeja muitakin kuin lausunnossa mainittuja (mm. härkä-
lintu NT). Havainnot keskittyvät erityisesti Sääskenkallio-Härkäkivi alueelle ja Petäjaniemen
kärjen ja Petäjäluodon alueelle. Alueen luonteen ja lajiston perusteella on perusteita rau-
hoittaa alue rakentamiselta, jotta tärkeille alueille jäisi riittävästi vapaata ja rauhallista ran-
taviivaa.

ELY-keskuksen kommentti asiaan sähköpostilla 18.8.2023: Ei muutostarvetta. Ei perusteita SL-merkinnälle ja korvattaville rakennuspaikoille.

Vuonamonlahti

Vuonamonlahden uudet rakennuspaikat lahden lounaisrannalla tulevat hävittämään ko. lahden viimeiset hiemankaan pitemmät yhtenäiset rakentamattomat ja erämaiset rannat; niitä ei tule vahvistaa kaavassa.

VASTINE:

Uusia rakennuspaikkoja ei poisteta, ei muutoksia kaavaan. Kaavoituksen näkökulmasta on hankala esittää muutoksia tai SL-2 varauksia. Rautaheinikon alueella rakennuspaikkoja on jo luontoarvojen vuoksi siirretty kauemmas rannasta. ELY-keskuksen kannanoton mukaan ei ole perusteita SL-merkinnälle ja korvattaville rakennuspaikoille.

Luontoselvittäjän kommentit asiaan: Lausunto on kyllä perusteltu, mutta Aittolahden-Kallolahden alueella ei oikein ole aineistoissa perusteita SL-2 merkinnöille. Sen sijaan Kuikkalahti on sijainniltaan arvokkaaksi lintualueeksiin kaavatyössä tunnistetun kohteen suulla (Rautaheinikko) ja nykyisellään erämaista rantaa ja vesialuetta. Tältä osin olisi perusteita rauhoittaa ranta-alueita (Rautaheinikko ja Kuikkalahti) rakentamiselta.

ELY-keskuksen kommentti asiaan sähköpostilla 18.8.2023: Ei muutostarvetta. Ei perusteita SL-merkinnälle ja korvattaville rakennuspaikoille.

Pitkäjärvi

Huomattavan kapealle järvelle on jo sijoitettu 17 rakennuspaikkaa, jotka ovat vielä rakentamatta, rakennettuja paikkoja on 2 kpl. Uusista rakennuspaikoista (4kpl) 3 sijoittuu edellisessä kaavassa vahvistetuille paikoille, joita ei ole vielä rakennettu. Näin ollen kaavoittajan vastineessa todettu *"Pitkäjärven uudet rakennuspaikat sijoittuvat rakennettujen alueiden viereen, jolloin häiriövaikutus kohdistuu pääosin jo rakentuneelle alueelle"* ei pidä paikkaansa. Kokonaisuutena Pitkäjärvelle olisi siis mahdollista rakentaa peräti 21 paikkaa, mikä on täysin ylimitoitettu määrä tämän kokoiselle kapealle järvelle.

VASTINE:

Uusiin ja alueelle jo aiemmin kaavoitettuihin rakennuspaikkoihin ei tehdä muutoksia. ELY-keskuksen kannanoton mukaan ei ole perusteita SL-merkinnälle ja korvattaville rakennuspaikoille. Pitkäjärven länsirannalle perustettu yksityinen luonnonsuojelualue lisätään kaavaan SL-merkinnällä.



Luontoselvittäjän kommentit asiaan: Alueella ei ole perusteita SL-2 -merkinnälle. Metsähallituksen luontotyyppialueita on, ja niille sijoittuu kolme olemassa olevaa rakentamatonta paikkaa.

ELY-keskuksen kommentti asiaan sähköpostilla 18.8.2023: Ei muutostarvetta. Ei perusteita SL-merkinnälle ja korvattaville rakennuspaikoille.

Pieni Perkausjärvi

Pienen Perkausjärven lounaisrannalla oleva kaavakartalla rakennetuksi merkityllä paikalla on vain vanha, osin romahtanut lato tms. hirsirakennelma, joka sijoittuu kauaksi rantaviivasta. Tämä rakennuspaikka pitää uudessa kaavassa päivittää M-1-merkinnällä. Sen kaakkoispuolelle on merkitty uusi rakennuspaikka, jonka olemassaoloa perustellaan juuri sillä, että edellä mainittu rakennuspaikka olisi jo rakennettu ja näin ollen häiriö ei lisääntyisi. Tämä rakennuspaikka tulee poistaa kaavasta kokonaan, koska se sijoittuu Pienen Perkausjärven linnuston kannalta haitallisesti, tärkeimmän uhanalaisten vesilintujen esiintymisalueen viereen ja häiriövaikutus on ilmeinen. Vähintäänkin rakennuspaikka tulee laatia kaavaan M-1- merkinnällä. Sen sijaan pohjoisrannalla oleva uusi rakennuspaikka sijoittuu jo olemassa olevan (asuin)rakennuksen läheisyyteen, eikä se sijaitse linnuston kannalta aivan kriittisemmällä paikalla. Kuitenkin tästäkin rantarakennuspaikasta aiheutunee järven vesilinnustolle jonkinasteista haittaa ja häiriötä. Tämänkin rakennuspaikan kohdalla tulisi vakavasti harkita M-1- merkintää.

VASTINE:

Perkausjärven itäosan linnustollisesti arvokkaille rannoille lisätään SL-2 -alue ja Valtionmaalle emätilamitoituksen perusteella esitetty M-1 alue siirretään vielä etäämmälle rannasta. Kaavaratkaisussa on huomioitu ELY-keskuksen kannanotto asiaan, ja myös SL-2 -alueen laajuudesta on käyty tarkempaa viestintää ELY-keskuksen kanssa. Lisäksi Perkausjärven länsiosan kaksi mitoitusterusteen mukaista rakennuspaikkaa (uusi ja virheellisesti rakennetuksi merkitty) poistetaan molemmat kaavasta ja muutetaan M-1 merkinnöiksi ELY-keskuksen kannanoton mukaisesti.

Luontoselvittäjän kommentit asiaan: Lausunto on perusteltu ja erityisesti Rantalan rakennuspaikkaa tulisi esittää SL-2 kohteeksi. Toisen paikan suhteen on vaikeampi perustella merkintää, koska siinä on jo talo ja laituripaikka. Toisaalta Pieni-Perkausjärvi on lähes kauttaaltaan linnustollisesti arvokasta ja DIR IVa lajien alueita on useita, jolloin rantarakentaminen voi vaikuttaa paljonkin alueen pesimärauhaan. Rakennuspaikka sijoittuu lähelle vesilintujen, kuten haapanan (VU), pesimäpaikkoja. Nykyisellään rakennukset sijoittuvat kauas rannasta. Tämä puoltaisi myös toisen paikan lunastusta.

ELY-keskuksen kommentti asiaan sähköpostilla 18.8.2023: Kaavaa on tarve muuttaa 1-2 rakennuspaikan osalta. Linnustoiltaan erittäin arvokas kohde, erityisesti järven itäosa, jolla on useita luo-merkintöjä, mutta myös järven länsipuolella oleva alue, jossa on luo-merkintöjä sekä Perkausjärven luhta. Itäosan osoittaminen SL-2 -merkinnällä olisi perusteltua, ja pohjoisrannalla oleva M-1 -merkintä (Valtionmaalla) tulisi poistaa, ei korvattavia rakennuspaikkoja valtionmaalle. Länsiosan osalta Valtionmaan kiinteistöllä on kaavaehdotuksessa yksi

toteutunut ja yksi uusi RA-paikka. Olemassa olevan paikan osalta ei liene kyseessä oikeasti realisoitunut RA-paikka, eikä uuden rakennuspaikan osoittaminen valtionmaalle linnusto-kohteella ole luontoarvojen säilymisen kannalta tarkoituksenmukaista. RA-paikat tulisi poistaa (ei kuitenkaan tule osoittaa korvattavana SL-2 alueena) tai vähintäänkin osoittaa M-1 -merkinnällä.

Selkälökin huomioiminen kaavassa

Selkälökki on erittäin uhanalainen laji, jonka kannankehitys Kivijärvellä on ollut laskeva. On selviä viitteitä siitä, että ihmisen aiheuttama häiriö pesimäsaarilla ja niiden läheisyydessä on aiheuttanut pesintöjen epäonnistumista ja tämä on ollut osasyynä kannan laskuun, vaikkakin todennäköisesti selkälökkiin kohdistuu muitakin haitallisia vaikutuksia esimerkiksi muuttoreiteillä ja talvehtimisalueilla.

Selkälökin osalta Natura- arvioinnissa todetaan: *”Selkälökkien pesinnät epäonnistuvat hyvin usein johtuen veneilyn aiheuttamasta häiriöstä pesimäpaikkojen läheisyydessä. Häiriötä voidaan pyrkiä vähentämään merkittyjen veneväylien uudelleen sijoittamisella etäälle pesimäluodoista. Tätä voidaan edistää kunnan tai ELYkeskuksen toimesta, vaikka siirto sinällään kuuluu Traficomille. Väylien sijoittaminen tietyissä paikoissa etäämmälle pesimäluodoista- ja saarista parantaisi Natura-alueen nykyisellään heikentynyttä suotuisan suojelutason tilaa. Selkälökkien käytämille pesimäluodoille ja saarille Kivijärven RYK Natura 2021 21 (23) tulisi asettaa pesimäaikainen mairinnousukiello huhti- elokuun väliseksi ajaksi. Tämä edellyttäisi, että kaikki tärkeimmät saaret ja luodot perustettaisiin luonnonsuojelualueiksi ja korvattaisiin maanomistajille”.*

”Tärkeimmät paikat, joilla kesäaikainen rajoitus tulisi olla ja jotka tulisi siten perustaa luonnonsuojelualueiksi ovat:

Palosaaret sekä Pankin alue

Iso ja Pieni Koirasaari sekä Kerttu. Iso Koirasaarella on laavu, joka luultavasti syynä siihen, että pesiä ei ole laskennoissa todettu, vaikka ympäristö olisi hyvä ja viereisellä saarella pesitään. Laavun kesäaikainen käyttö todennäköisesti häiritsee myös viereisten saarien pesintöjä. Pesintöjen onnistumisen kannalta tärkeä alue.

Pienten Talviaissaarten alueella oleva Mökkisaari (myös Pienillä Talviaissaarilla on ollut pesintä, koska mökit ovat olleet hyvin vähällä käytöllä)

Lehmisaari

Niemisaarten luodot

Peurasaaret

Huhmarsaaren koillispuolen luoto

Mustaluoto: mökki palanut, perusteltua lunastaa suojelualueeksi ja poistaa rakennuspaikka”

Alu... ..

SSLTY kannattaa tässä ehdotettuja toimenpiteitä ja pitää niitä olennaisen tärkeinä selkälokin säilymiselle Kivijärven pesimälinnustossa. Nämä toimenpiteet ovat äärimmäisen tärkeitä etenkin, kun uuden kaavan mahdollistamana rantarakentamisen runsas lisääntyminen tulee aiheuttamaan Kivijärven altaalla varmuudella lisääntyvää häiriötä myös selkälokille.

VASTINE:

Natura-arvioinnin ja siitä saatujen lausuntojen pohjalta on tarkistettu kaavamerkintöjä (mm. rantautumispaikat, luotojen SL-merkinnät).

Kaavan vaikutusten lievennyskeinot

Natura- arvioinnin lieventämiskeinojen yhteenvedossa todetaan muun muassa: *”Kaavamääräyksen huomioitavat: 1. Rutalahden perustaminen luonnonsuojelualueeksi (voi sisältää metsästyksen rajoittamisen, joka on myös merkittävä lievennyskeino) Neuvoteltava ELY- keskuksen kanssa. 2. Selkälokin pesimäluotojen perustaminen suojelualueiksi, jolloin voidaan asettaa mairinnouskielto pesimäaikaan huhtikuun alusta heinäkuun loppuun ja alueet voidaan korvata maanomistajalle. Neuvoteltava ELY-keskuksen kanssa.*

Kaavaselostuksessa huomioitavaa:

- 1. Kirjataan tavoitteet virkistysliikkumisen ohjaamisesta soveltuville paikoille (esim. opas veneilijöille kunnan sivuille).*
- 2. Selvitys Traficomien mahdollisuudesta siirtää väyliä kriittisten pesimäluotojen läheisyydestä (vastuutahon osoittaminen).*
- 3. Ohjeistus rakentamisen ja käytön aikaisesta hulevesien hallinnasta. Koko valuma-alueen kunnostussuunnittelu on tuotu tässä esiin tärkeänä informatiivisena seikkana Natura-alueen suotuisaan suojelutasoon vaikuttavana tekijänä, eikä se sisälly kaavatyöhön.”*

SSLTY korostaa, että nämä lievennyskeinot ovat kriittisen tärkeitä riippumatta siitä, kuinka paljon uudessa kaavassa tullaan rantarakentamista lisäämään, koska jo aiemmassa (2003) kaavassa on rantarakentaminen mahdollistettu aivan liian suuressa mittakaavassa Kivijärven luontoarvoihin nähden.

VASTINE:

Natura-arvioinnin ja siitä saatujen lausuntojen pohjalta on tarkistettu kaavamerkintöjä. Aihetta on käsitelty kaavan 2. viranomaisneuvottelussa ELY-keskuksen kanssa. Rutalahti jää kaavamerkintöjen pohjalta kokonaan rakentamattomaksi (metsästyskieltoon ei osayleiskaavassa voida ottaa kantaa), luotoja on tarkasteltu ja SL-merkintöjä lisätty (mairinnousukieltota ei voida osayleiskaavassa esittää), virkistysliikkumista ohjataan rantautumispaikoin ja reitein sekä venevylän avulla (Opas veneilijöille ei kuulu kaavoitukseen, mutta materiaalia on tuotettu kaava-aineistoon, jota voi hyödyntää opasta varten).

Venevyljiä ei voi kunnan laatimalla kaavalla muuttaa, koska väylät ovat väylänpitäjän vastuulla, mutta arvokkaan linnuston pesintärauhan edistämiseksi Vasikon-Palosaarten

saariryhmän alueelle esitetään kaavakartalla kuitenkin kehittämistavoitteena vaihtoehtoinen veneväylän yhteys, joka kiertäisi linnustollisesti arvokkaan Vasikon-Palosaarten saariryhmän länsipuolelta. Lieventämistoimena esitetään myös Lehtosaareen kaksi virkistys- ja retkeilykohdetta, joiden toteuttamisella olisi merkittävä vaikutus Vasikon-Palosaarten Natura-arvojen turvaamisessa.

Mustaluoto muutetaan SL-2 alueeksi ja sillä oleva vanha rakennuspaikka muutetaan suojelun yhteydessä korvattavaksi. Suojelu ja saaren rauhoittaminen parantaisi pesinnän mahdollisuuksia.

Palosaarten ja Pankki-alueen kaikki pienet luodot on korjattu kaavaan SL-2 -merkinnöiksi.

8. UPM-Kymmene Oyj/Metsä

Lausunto 31.3.2022 / Huttunen, Hakala

UPM kiittää mahdollisuudesta lausua osayleiskaavan ehdotuksesta. Yhtiö pitää kaavaehdotuksessa esitettyjä ratkaisuja pääosin tarkoituksenmukaisina ja perusteltuina.

Alla kuvattujen alueiden osalta yhtiö lausuu mielipiteenä seuraavaa:

Yhtiö pitää hyvänä ratkaisuna sijoittaa Hernesaareen kaksi korttelia rantatontteja. Hernesaari soveltuu tonttien sijoituspaikaksi myytävyyden ja maasto-olosuhteiden perusteella. UPM esittää kuitenkin kaavaehdotuksessa sijoitettujen kahden neljän tontin korttelin lisäksi alueelle yhteensä kahta lisärakennuspaikkaa, yksi kumpikin kortteliin. Paikat alueelle voitaisiin siirtää esimerkiksi saman tilan 265-403-2-281 alueelle osoitetuista paikoista Rimminniemen pohjoispuolelta, jossa tonttien läheisyydessä on runsaasti luo-alueita ja toteutettavuus heikko. Hernesaaren alueella ei ole rakennuspaikkojen sijoittamista estäviä luontoarvoja. Lisäksi Hernesaaren alueelle jäisi muutoksenkin jälkeen runsaasti vapaata rantaviivaa. Lisätonttien sijoittaminen parantaa alueen toteutettavuutta, sillä alueelle ei ole vielä valmiita tieyhteyksiä.

Samoin yhtiö pitää hyvänä ratkaisuna Kivijärven vesistön Rutalahden kuuden rakennuspaikan siirtoa. Kyseiset tontit ovat olleet aiemmassa yleiskaavassa, mutta ne on käytännössä todettu haastaviksi myynnillisesti sijaintinsa vuoksi. Edelleen yhtiö pitää hyvinä ratkaisuna siirtää kaavaehdotuksesta Vietsaareen sijoitetut kolme rantaan rajoittumatonta rakennuspaikkaa, Kouvanlammen kahden toteutettavuudeltaan haastavien rantatonttien siirron, Tynnyrijärvien alueella tehtyjä rakennuspaikkojen muutoksia sekä Kivijärven vesistön Verkkosaaren edustalle siirrettyä rakennuspaikkaa sekä rakennuspaikan sijoittamista Leukunlahden Rimminniemeen.

Kaavaluonnoksen rakennuspaikkojen määriin verrattuna on yhtiön tiloille kaavaehdotuksessa kuitenkin osoitettu kokonaisuudessaan vähemmän paikkoja.

Yhtiö on toivonut rakennuspaikkojen sijoittamista kaava-alueen eteläosaan Heitjärven rannalle tilan 265-404-11-51 alueelle ja Kivijärven vesistölle tilan 265-402-8-50 alueelle. Heitjärveen rajoittuvan tilan rannalle on kaavaluonnoksessa ollut esitettynä yksi lisärakennuspaikka, joka on kuitenkin kaavaehdotuksesta poistettu. UPM toivoo edelleen rakennuspaikkojen sijoittamista Heitjärven vesistön rannalle.



Lisäksi yhtiö toivoo tilan 265-404-3-290 alueelle Tielammelle sijoitetun yhden rakennuspaikan siirtoa esimerkiksi Sammakkolammelle tilan 265-404-3-290 alueelle. Tielammelle osoitetun rakennuspaikan toteutus on käytännössä haastavaa alueelle yhden tontin tarpeisiin vaadittavan uuden tieyhteyden ja pienen vesistön vuoksi.

Maanomistajalla ei ole muuta lausuttavaa kaavaehdotuksesta.

VASTINE:

Hernesaaren osalta käydään läpi vielä emätilan kokonaisuus ja voimassa oleva ranta-asemakaava. Yhtiön rakennuspaikkojen määrän kokonaisuus on tarkistettu myös emätilaselvityksen tarkistuksen yhteydessä, mikä on tuonut muutoksia rakennuspaikkojen kokonaisuuteen kaavan luonnosvaiheeseen verrattuna. Tämä johtuu siitä, että UPM:n palstat sijoittuvat usean emätilan alueelle. Kaavaehdotusvaiheen palautteen perusteella rakennuspaikkojen lukumäärää on edelleen tarkistettu, ja UPM-Kymmene Oyj:lle on lähetetty lisäkuulemisvaiheessa materiaalia, johon on voinut vielä jättää kommentteja kaavan viimeistelyä varten. Maanomistaja ei ole kommentoinut lisäkuulemisvaiheessa enää rakennuspaikkojen määrää tai sijoittelua.

Heitjärven rannoilla on runsaasti rakennuspaikkoja, eikä tarkistettu emätilamitoitus puolla rakennuspaikkojen lisäämistä. Rakennuspaikkojen siirtoa maanomistajan muilta tiloilta tai vesistöiltä ei voida tehdä alueelle, jonne on jo osoitettu runsaasti rakentamista, koska kaavoituksessa tulee huomioida myös rakentamiselta vapaiden ranta-alueiden turvaaminen.

Tielammelle sijoitettua rakennuspaikkaa ei ole siirretty kauas toisen vesistön alueelle, koska selvityksissä todetut ympäristöarvot eivät sitä edellytä. Tielammen sijaintia puoltaa toinenkin samalle alueelle osoitettu rakennuspaikka, jota ei voida poistaa tai siirtää.

9. Ympäristöterveystarkastaja

Lausunto 31.3.2022 / Litmanen

Kiitos Kivijärven rantaosayleiskaavan muutoksen, osittaisen kumoamisen ja laajentamisen sekä Kirkonseudun ja ympäristön osayleiskaavan muutoksen kaavaehdotuksen lausuntopyynnöstä.

Kaavamääräyksissä määräys nro 13 lause loppuu kesken.

VASTINE:

Kaavamerkinnot ja -määräykset tarkistetaan.

10. Keski-Suomen Liitto

Lausunto 20.4.2022

Keski-Suomen liitto on antanut asiasta lausuntonsa valmisteluvaiheen kuulemisen yhteydessä. Lausunnossaan liitto toi mm. esiin, että rakentamisesta voi olla välillisiä vaikutuksia Natura 2000 -alueiden luontoarvoille. Valmisteluvaiheen jälkeen on tehty Natura-arviointi, jonka mukaan moneen lajiin kohdistuvien negatiivisten vaikutuksien ja yhteen lajiin kohdistuvan merkittävän haitan vuoksi kaavaehdotuksen kokonaisvaikutukset arvioidaan merkittävän haitallisiksi ja vaikuttavan merkittävästi Natura-alueen eheyteen. Arvioinnissa on esitetty useita mahdollisia lieventämiskeinoja, joilla merkittävän haitan muodostumista voidaan kuitenkin estää ja kokonaisvaikutuksia vähentää merkittävästi.

Keski-Suomen liitolla ei ole maakuntakaavoituksesta johtuvaa huomautettavaa Kivijärven ranta-osayleiskaavan muutoksen, osittaisen kumoamisen ja laajentamisen sekä kirkonseudun ja ympäristön osayleiskaavan muutosehdotukseen. Liitto ei anna asiasta erillistä lausuntoa.

VASTINE:

Ei vaikutusta kaava-aineistoon.

Handwritten signature

